



HELSINGIN YLIOPISTO
HELSINGFORS UNIVERSITET
UNIVERSITY OF HELSINKI

Rautakauden korut ja niiden kulttuurinen perintö Kalevala Koru Oy:n tuotannossa

**Käsityöperinne ja kultasepäntyö menneisyyden ja nykypäivän
rajapinnassa**

Helsingin yliopisto
Kasvatustieteiden maisteriohjelma
Käsityönopettajan opintosuunta
Maisterintutkielma 30 op
Käsityötiede
Huhtikuu 2025
Miia-Leena Karhula
Ohjaaja: Kaisa Hyrsky,
Pirita Seitamaa-Hakkarainen

Tiivistelmä

Tiedekunta: Kasvatustieteellinen tiedekunta

Koulutusohjelma: Kasvatustieteiden maisteriohjelma

Opintosuunta: Käsityönopettajan opintosuunta

Tekijä: Miia-Leena Karhula

Työn nimi: Rautakauden korut ja niiden kulttuurinen perintö Kalevala Koru Oy:n tuotannossa – käsityöperinne ja kultasepäntyö menneisyyden ja nykypäivän rajapinnassa

Työn laji: Maisterintutkielma

Kuukausi ja vuosi: Huhtikuu 2025

Sivumäärä: 66 + 21 liitettä

Avainsanat: Kultasepäntyö, korut, rautakausi, Kalevala Koru

Ohjaaja tai ohjaajat: Kaisa Hyrsky, Pirita Seitamaa-Hakkarainen

Säilytyspaikka: Helsingin yliopiston kirjasto – Helda / E-thesis

Muita tietoja:

Tiivistelmä: Tämän tutkimuksen tavoitteena on analysoida, kuinka Kalevala Koru Oy toimii rautakauden aikaisista hautalöydöistä inspiraationsa saaneiden korujensa kautta kulttuuriperinnön vaalijana ja uudistajana. Yhtenä Suomen suurimmista kultasepäntöalan yrityksistä Kalevala Koru Oy on edelläkävijä perinteisen ja nykyaikaisen käsityön yhdistämisessä. Pohjana tälle tutkimukselle on vuonna 2024 kirjoittamani kandidaatintutkielma Muinaispukukorut Suomessa, kulttuurinen merkitys ja valmistusmenetelmät rautakaudella, jossa perehdyin mm. ajallisiin ja alueellisiin eroihin korujen muotokielessä rautakaudella, korujen merkitykseen ja symboliikkaan sekä pohdin mahdollisia rautakauden aikaisia korujen valmistustapoja. Rautakauden ajan korujen ja nykyversioiden analysoinnista tai korujen kautta kulttuuriperinnön vaalimisesta ja jatkamisesta ei ole runsaasti tutkimuksia, joten tutkimusaiheen koen olevan perusteltu.

Tutkimus toteutettiin monimenetelmällisenä kvalitatiivisena tapaustutkimuksena, jossa yhdistettiin puolistrukturoidut haastattelut Kalevala Koru Oy:n työntekijöiden kanssa (3 kpl) sekä visuaalisen dokumenttianalyysin

ja olemusanalyysin yhdistelmä alkuperäisistä rautakauden ajan hautalöytöinä tehdyistä koruista sekä yrityksen valmistamista versioista kyseisistä koruista (16 kpl + 1 muinaispukukorusto).

Tutkimus osoitti, että Kalevala Koru Oy:n tekemä työ on merkityksellistä kulttuuriperinnön uudistamista ja elävöittämistä. Kalevala Koru Oy on toiminnallaan esimerkkinä siinä, kuinka perinteitä voidaan kunnioittaa, mutta samalla kehittää niistä nykyajan tarpeisiin sopivia. Yhdistämällä perinteisen käsityötaidon, historian ja muotoilun moderniin kontekstiin, se on mahdollistanut rautakauden perinteiden jatkumon. Tämä tutkimus tuo uutta näkökulmaa rautakauden ajan hautalöytöinä tehtyjen korujen ja nykyhetken korumuotoilun väliseen suhteeseen. Se osoittaa, kuinka historiallinen inspiraatio voi olla aktiivinen osa nykykulttuuria, eikä vain staattinen perinne. Tutkimus myös laajentaa käsityötieteen keskustelua siitä, miten perinteinen käsityöosaaminen ja modernit valmistusmenetelmät voivat kohdata. Tutkimuksen uutuusarvona voidaan pitää, että se tarkastelee hautalöytöihin perustuvien korujen suunnitteluprosessia ja merkityksiä erityisesti käsityötieteen näkökulmasta. Aiempaa tutkimusta tällaisesta korujen muotokielen analyysistä ei ole tehty eikä koruja ei ole aiemmin tarkasteltu yhtä kokonaisvaltaisesti yhdistämällä kulttuuriperinnön tutkimusta, materiaali- ja valmistustutkimusta sekä nykyaikaisten suunnittelijoiden näkökulmia. Tämä tutkimus tuo lisäarvoa käsityötieteen ja kulttuuriperinnön tutkimuksen kentälle valottamalla, miten historialliset esikuvat muovautuvat osaksi nykypäivän muotoilua ja kaupallista tuotantoa.

Faculty: Faculty of Educational Sciences

Degree programme: Master's Degree in Education

Study track: Craft Teacher Education

Author: Miia-Leena Karhula

Title: Iron age jewelry and its cultural heritage in Kalevala Koru Oy's production – craft tradition and goldsmithing at the intersection of past and present.

Level: Master's Thesis

Month and year: April 2025

Number of pages: 66 + 21 appendices

Keywords: Goldsmithing, jewelry, iron age, Kalevala Koru

Supervisor or supervisors: Kaisa Hyrsky, Pirita Seitamaa-Hakkarainen

Where deposited: Helsinki University Library – Helda / E-thesis

Additional information:

Abstract: The aim of this study is to analyze how Kalevala Koru Oy serves as both a preserver and innovator of cultural heritage through its jewelry inspired by Iron Age burial finds. As one of Finland's largest jewelry companies, Kalevala Koru Oy is a pioneer in combining traditional and contemporary craftsmanship. This research builds upon my 2024 bachelor's thesis, *Ancient Costume Jewelry in Finland: Cultural Significance and Manufacturing Methods in the Iron Age*, in which I explored temporal and regional variations in jewelry design during the Iron Age, the meaning and symbolism of jewelry, and possible manufacturing techniques of the period. There is little research on the analysis of Iron Age jewelry and their modern counterparts, or on the role of jewelry in preserving and continuing cultural heritage, making this research topic well-founded.

The study was conducted as a multimethod qualitative case study, combining semi-structured interviews with employees of Kalevala Koru Oy (3 interviews) with a combination of visual document analysis and material analysis of original Iron Age burial find jewelry and the company's contemporary versions of these pieces (16 pieces + 1 ancient costume jewelry set).



The research findings indicate that Kalevala Koru Oy's work plays a significant role in renewing and revitalizing cultural heritage. The company exemplifies how traditions can be honored while also adapting them to modern needs. By merging traditional craftsmanship, history, and design within a contemporary context, Kalevala Koru Oy has enabled the continuity of Iron Age traditions. This study offers a new perspective on the relationship between jewelry discovered in Iron Age burial sites and modern jewelry design. It demonstrates how historical inspiration can be an active part of contemporary culture rather than a static tradition. Additionally, the research expands the discussion within craft science on how traditional craftsmanship and modern manufacturing techniques can intersect. The study's novelty lies in its examination of the design process and significance of jewelry based on burial finds from a craft science perspective. There has been no prior research analyzing the formal language of these pieces in this way, nor has jewelry been previously examined as comprehensively by integrating cultural heritage studies, material and manufacturing research, and the perspectives of contemporary designers. This study contributes to the fields of craft science and cultural heritage research by shedding light on how historical models are transformed into contemporary design and commercial production.

Sisällysluettelo

1	Johdanto	3
2	Teoreettinen tausta	5
2.1	Käsityö- ja kulttuuriperintö	6
2.1.1	Kultasepäntyö käsityöammattina	7
2.1.2	Kultasepäntyö kulttuuriperintönä	8
2.2	Suomalaiset rautakauden ajan korut	9
2.2.1	Suomen väestön ja korulöytöjen alueellinen jakautuminen	10
2.2.2	Pukeutuminen ja koristautuminen	12
2.2.3	Korujen kulttuurinen merkitys	17
2.2.4	Korujen muotoilu	18
2.2.5	Korujen valmistus	20
2.3	Kalevala Koru Oy	21
2.3.1	Historia	22
2.3.2	Korujen suunnittelu	25
2.3.3	Korujen valmistus	26
3	Tutkimustehtävä ja tutkimuskysymykset	28
4	Tutkimuksen toteutus	29
4.1	Tutkimusstrategia	29
4.2	Aineiston koonti	30
4.3	Aineiston analyysi	31
4.3.1	Dokumenttianalyysi	31
4.3.2	Haastatteluanalyysi	32
5	Tutkimustulokset	34
5.1	Perinteen ja modernin yhdistäminen korusuunnittelussa	34
5.2	Kulttuuriperinnön säilyttäminen ja jatkaminen	37
5.3	Korujen tulkinta	38
5.3.1	Esimerkkejä analysoiduista koruista	39
5.4	Yhteenveto	51
6	Tutkimuksen luotettavuus	55
7	Pohdinta	57

Lähteet	61
Liitteet	67
Liite 1. Rautakauden ajan vaatetus	67
Liite 2. Rautakauden ajan solkia	68
Liite 3. Pronssispiraalikoristeita	69
Liite 4. Muinai-Karjalan puvun korusto	70
Liite 5. Hannunvaakuna	71
Liite 6. Hattulan lintu	72
Liite 7. Halikon kääty	73
Liite 8. Virusmäen solki	74
Liite 9. Ukon vasara	75
Liite 10. Vöyrin ranne	76
Liite 11. Hämäläinen juhlakääty	77
Liite 12. Euran sydän	79
Liite 13. Perniön solki	80
Liite 14. Aarrekääty	81
Liite 15. Maarian risti	82
Liite 16. Metsäpirtti	83
Liite 17. Pahanpiiskat	84
Liite 18. Kierrekurut	85
Liite 19. Aurinkoleijona	86
Liite 20. Karjalainen nauhapunos / Louhetar	88
Liite 21. Euran muinaispuvun korusto	90

1 Johdanto

Kultaseppänä ja Kalevala koru Oy:n työntekijänä minua ovat pitkään kiinnostaneet muinaispukukorut, niiden historia sekä nykyisten jäljitelmien suunnittelu. Pohjana tälle tutkimukselle on vuonna 2024 kirjoittamani kandidaatintutkielma *Muinaispukukorut Suomessa, kulttuurinen merkitys ja valmistusmenetelmät rautakaudella*. Tässä kuvailevassa ja kartoittavassa kirjallisuuskatsauksessa keskityin rautakauden ajan koruihin ja koristeisiin (Karhula, 2024). Perehdyin korujen ajallisiin ja alueellisiin eroihin muotokielessä ja kokosin tietoa valmistustavoista. Lisäksi selvitin, millaista merkitystä koruilla oli käyttäjilleen. Korut ja niiden historia ovat kulttuurisesti tärkeitä ja ammentavat myös tietoa perinteisestä käsityöammattista. Vaikka korujen valmistuksella on monituhatuotinen historia, ja maassamme tehdyt hautalöydöt kertovat meille jo esihistorialliseen aikaan valmistetuista koruista, niin tunnustetustakin kultaseppän taidosta on saatu nauttia Suomessa jo 1300-luvulta lähtien (Fagerström, 1989). Opetus- ja kulttuuriministeriö nimesi kultaseppäntyön vuonna 2023 Unescon aineettoman kulttuuriperinnön sopimuksen mukaiseen Elävän perinnön kansalliseen luetteloon (Museovirasto, 2024a). Arvokkaan käsityöperinteen ja teknisesti haasteellisen käsityötekniikan esille nostaminen lisää kultaseppän työn tunnettavuutta ja nostaa osaltaan sen arvoa nykyisessä pikamuoti- ja halpatuontiyhteiskunnassamme. Tämän teknisen taidon, suunnittelun ja kulttuurisen historian yhteensovittaminen on osin perinteisen käsityöammattin jatkumoa, mutta myös kulttuuriperintömme muokkaamista. Kalevala Korulla on pitkä historia hautalöydöistä inspiraationsa saaneista koruista sekä niiden uudelleen tulkinnasta. Tutkimuksen tavoitteena on koota tämä Kalevala Koru Oy:n rikas historia hautalöydöistä inspiroituneista koruista, niiden uudelleenmuokkaamisesta ja siten asemastaan suomalaisen korun kulttuuriperinnön jatkajana ja vaalijana.

Tässä tutkimuksessa keskityn tarkastelemaan rautakauden ajan korulöytöjä sekä näistä inspiraationsa saaneita Kalevala Koru Oy:n tulkintoja. Keskityn Kalevala Koru Oy:n lähes 90-vuotiaan historian aikana valmistettuihin rautakauden ajan löytöihin perustuviin koruihin, niiden historiaan, korujen muotoilun uudelleen tulkintaan sekä niiden tulevaisuuteen. Selvitän myös Kalevala Koru Oy:nn yleistä historiaa ja arvopohjaa, ja sitä mikä tekee yrityksestä kansainvälisesti erityisen toimijan tällaisen kulttuuriperinnön vaalijana ja uudistajana. Kultaseppänä minua kiinnostaa myös käsityöperinteen jatkuvuus, kultaseppäntyön kehitys ja nykyteknologian huomioonottaminen suunnittelussa.

Oletusarvona on, että yhtenä Suomen suurimmista kultasepäalan yrityksistä Kalevala Koru Oy on pitkän historiansa ansiosta edelläkävijä perinteisen ja nykyaikaisen käsityön yhdistämisessä.

2 Teoreettinen tausta

Tämä tutkimus tarkastelee rautakauden ajan koruja Suomessa ja niiden vaikutusta Kalevala Koru Oy:n valmistamiin koruihin. Kalevala Koru Oy (Kalevala Koru Oy, 2025d) on merkittävä toimija suomalaisen kultasepäntyön kentällä, ja sen tuotanto yhdistää perinteiset käsityötaidot, historiallisen esikuvallisuuden ja nykyaikaisen muotoilun. Yritys valmistaa historiallisista koruista inspiroituneita tuotteita ja siten osallistuu kulttuuriperinnön vaalimiseen ja uudistamiseen. Lisäksi sen omistajana toimiva Kalevalaisten Naisten Liitto ry. (2025) on pitkään edistänyt suomalaista kulttuuria ja perinteitä laaja-alaisesti. Tutkimuksen teoreettinen tausta rakentuu useista toisiaan tukevista näkökulmista. Ensin tarkastellaan käsityötä ja kulttuuriperintöä, jossa taitojen ja tietojen siirtäminen seuraaville sukupolville liittyy olennaisesti perinteiden jatkuvuuteen ja muuntumiseen. Kultasepäntyö hahmotetaan käsityöammattina ja kulttuuriperintönä, joka kytkee yhteen tekniset taidot, materiaalit ja esteettiset ihanteet eri aikakausina.

Rautakauden ajan korut muodostavat tutkimuksen keskeisen historiallisen kontekstin. Tutkimuksessa vertaillaan kuuttatoista alkuperäistä rautakauden ajan korua sekä yhtä kokonaista muinaispukukorustoa ja niiden Kalevala Koru Oy:n nykytulkintoja vuosien 1937–2025 välillä. Koruja analysoidaan niiden muotoilun, valmistustekniikoiden ja kulttuurisen merkityksen kautta. Tutkimuksessa tarkastellaan, miten Suomen rautakauden väestön ja korulöytöjen alueellinen jakautuminen ilmentää aikakauden yhteisöjen identiteettejä ja myös sosiaalisia rakenteita. Korujen merkitys sosiaalisessa vuorovaikutuksessa on nähtävissä yhä nykypäivänä (Ahde-Deal, 2013). Pukeutuminen ja koristautuminen rautakaudella liittyvät merkittävästi korujen käyttöön ja niiden symbolisiin merkityksiin.

Teoreettinen taustaselvitys luo täten pohjan ymmärtää, kuinka menneisyyden käsityöperinteet vaikuttavat nykyajan korujen muotoiluun ja kuinka rautakauden ajan korujen valmistus eroaa nykyaikaisesta kultasepäntyöstä. Näiden teemojen tarkastelu auttaa hahmottamaan käsityön ja historian vuorovaikutusta sekä sitä, miten muinaisista hautalöydöistä kumpuava inspiraatio jatkaa elämäänsä nykypäivän korumuotoilussa.

2.1 Käsityö- ja kulttuuriperintö

Käsityöperinteellä tarkoitetaan taitojen ja tietojen siirtämistä sukupolvelta toiselle, ja se muodostaa olennaisen osan kansallista ja alueellista kulttuuriperintöä. Käsityö ei ole vain käytännöllinen taito, vaan se heijastaa syvällisesti kulttuurin arvoja, uskomuksia ja identiteettiä, ja sillä on ollut keskeinen rooli Suomessa eri aikakausina (Kivilaakso & Luutonen, 2017). Suomessa käsityöperinteet ovat monimuotoisia ja alueellisesti eriytyneitä. Vahvoja käsityön kulttuurialueita Suomessa ovat esimerkiksi saamelaisalueet Pohjois-Suomessa (Nordregio, 2015), Itä-Suomen karjalaisuus (Karjalan Liitto, 2025), Länsi-Suomen saaristolaisuus (Suomen käsityön museo, 2002) tai Etelä-Suomen hämäläiset kulttuuripiirit, jotka ilmentävät erilaisten alueellisten identiteettien ja elämäntapojen jatkumoa, joiden juuret ulottuvat syvälle historiaan (Finto, 2024).

Kulttuuriperintö käsittää aineelliset ja aineettomat asiat, kuten käsityötekniikat, kuvioinnit ja materiaalit, jotka ovat periytyneet edeltäviltä sukupolvilta (Opetus- ja kulttuuriministeriö, 2024). Tällaiset perinteet eivät ole vain passiivista perimätietoa, vaan ne ovat tietoisesti valittuja ja kulttuurisesti merkittäviä. Kulttuuriperintö välittää yhteisön arvot ja uskomukset ja on kytköksissä sen identiteettiin. Se, mikä kulttuuriperinnöksi valikoituu, heijastaa yhteiskunnan toiveita ja valintoja siitä, mitä halutaan säilyttää ja korostaa historiassa. Tämä valinta on usein yhteydessä kulttuurisiin ja poliittisiin prosesseihin, jotka määrittelevät yhteisön ja kansakunnan kollektiivisen muistijäljen (Sitra, 2002).

Kultasepäntyö edustaa Suomen vanhimpia käsityöammatteja, jossa perinteet ja tekninen osaaminen yhdistyvät nykyaikaisiin innovaatioihin (Museovirasto, 2025b).

Kultasepäntyön historia Suomessa on monivivahteinen, ja se ilmentää kansallista identiteettiä ja kulttuuriperintöä, joka siirtyy sukupolvelta toiselle niin konkreettisen tekemisen kuin muotoilun kautta. Vaikka perinteet säilyvät, ne ovat jatkuvasti sopeutuneet modernin maailman vaatimuksiin. Tämä voi tarkoittaa esimerkiksi uusien materiaalien ja teknologioiden hyödyntämistä perinteisissä käsityöprosesseissa tai muotoilussa (Hyrsky, 2012). Yksi keskeinen haaste käsityöperinteiden konkreettisessa säilymisessä on globaali ja teknologian hallitsema nyky-yhteiskunta. Tässä kontekstissa tällainen käsityöperintö ei ole staattinen tai muuttumaton, vaan se on muovautuva osa yhteiskunnan kehitystä. YK:n ihmisoikeuksien yleismaailmallinen julistus ja sen kautta Suomenkin hyväksymä

kansainvälinen Faron yleissopimus (Fredman & Månsson Oy, 2011) korostavat kulttuuriperinnön ja identiteetin välistä yhteyttä. Nämä asiakirjat tukevat perinteiden ja kulttuuristen käytäntöjen säilyttämistä osana yhteisöjen hyvinvointia ja identiteettiä. On tärkeää huomioida, että kulttuuriperinnön säilyttäminen ei ole vain historiaa, vaan myös nykyisyyttä ja tulevaisuutta muokkaava voima.

Perinteisten käsityötekniikoiden ja niiden kulttuuristen merkitysten tutkimus tarjoaa arvokasta tietoa siitä, kuinka käsityö voi edelleen toimia kansallisen ja alueellisen identiteetin ilmentäjänä. Onkin oleellista tarkastella, miten käsityöperinteet voivat sopeutua modernin maailman muutoksiin ja kuinka ne voivat edelleen kantaa kulttuuriperinnön elinvoimaisia osia. Tällöin käsityö ei ole vain menneisyyttä, vaan elävää kulttuuria, joka elää ja kehittyy vuosisatojen ajan.

2.1.1 Kultasepäntyö käsityöammattina

Kultasepäntyö on ollut osa suomalaista käsityöperinnettä jo vuosisatojen ajan ja sen rooli kulttuuriperinnön säilyttäjänä on edelleen merkittävä. Kultaseppä on käsityön harjoittaja, käsityöläinen, joka valmistaa, korjaa ja muotoilee jalometalleista tehtyjä koruja tai koristautumisen pienesineitä (Studentum, 2025). Materiaaleja voivat olla jalometallien, kuten kullan, hopean, platinan ja palladiumin (Suomen Kultaseppien liitto, 2025a) lisäksi myös kokeellisempia materiaaleja, kuitenkin usein yhdistettynä jalometalliin.

Kultasepän töihin lukeutuvat erilaiset korut, esimerkiksi sormukset, kaulakorut, rannekorut ja korvakorut sekä koristautumisen esineet, kuten soljet ja kiinnitysketjut. Kultasepän työhön kuuluu olennaisesti tuotteen suunnittelu ja työ vaatiikin taitoa yhdistää esteettinen muotoilu ja tarkkuutta vaativa käsityö. Kultasepäntyö vaatii sekä luovuutta että teknistä osaamista. Työvälineisiin kuuluvat hienomekaaniset työkalut, joista edelleen monet ovat käsityökaluja, esimerkiksi viilat, pihdit ja kivien istuttamiseen tarvittavat työkalut (K.A. Rasmussen Oy, 2025). Kuitenkin nykyään on yhä enemmän erilaisia moderneja apuvälineitä, kuten 3D-teknologiaa, laserjuotosasemia, CNC-koneita ja nanoteknologiaa hyödyntäviä pinnankäsittelytekniikoita, pienempien hionta- ja metallinmuokkauslaitteiden lisäksi. Kultasepäntyö onkin muuttunut radikaalisti viimeisten kolmenkymmenen vuoden aikana. Vaikka nämä uudet apuvälineet mahdollistavat aiempaa tarkempia ja monimutkaisempia valmistusprosesseja,

kultasepäntöön peruseriaatteen ja valmistusmenetelmät perustuvat edelleen syvälliseen ymmärrykseen materiaaleista ja niiden käyttäytymisestä valmistusprosessissa. Tämä vaatii käsityötaidon ja teknisen osaamisen yhdistämistä, jota ei voida saavuttaa pelkästään teknologian avulla, vaan joka pohjautuu käytännön tekemiseen ja ammatilliseen koulutukseen (Koulutuskeskus Salpaus, 2025).

Kultasepän ammatti ei rajoitu pelkästään korujen valmistamiseen, vaan siihen kuuluu myös korujen korjaaminen ja kaiverrustyöt. Usein korujen kaiverrustyöt tekevät kuitenkin tekniikkaan erikoistuneet kultasepät. Kaivertajan ammattitutkinto on erillinen tutkinto, jolla voi syventää jalometallialan osaamistaan (Koulutuskeskus Salpaus, 2024).

Monet kultasepät työllistyvät itsenäisinä yrittäjinä (Hyrsky, 2012), mutta Suomesta löytyy lukuisia erilaisia kollektiivisia korupajoja sekä muutama isompi korualan yritys. Monella heistä on vahva kulttuurinen sidos suunnittelemiinsa ja valmistamiinsa koruihin, mikä näyttäytyy esimerkiksi saamelaiskulttuurista ammentavissa perinteisissä korujen symboleissa (Museovirasto, 2021) tai rautakauden ajan hautalöydöistä inspiraationsa saaneissa koruissa (Ristinkanta Oy, 2025). Nämä kaikki ammatinharjoittajat jatkavat kultasepäntöön perinteitä ja ammattitaitoa, mutta myös kehittävät ja luovat uutta perinnettä jatkettavaksi.

2.1.2 Kultasepäntö kulttuuriperintönä

Maasta löytyneet korut ovat suomalaista kulttuuriperintöä ja tärkeitä kulttuurihistoriallisen tutkimuksen sekä kultasepäntöön perinteen ilmentäjiä (Fagerström, 1989). Kultasepäntö ja sen säilyttäminen kulttuuriperintönä on tärkeää paitsi ammatillisen osaamisen myös kansallisen identiteetin kannalta. Kultasepäntö nostettiin vuonna 2023 Elävän perinnön kansalliseen luetteloon (Museovirasto, 2024a). Elävän perinnön kansallinen luettelo on Suomen opetus- ja kulttuuriministeriön ylläpitämä luettelo, joka tallentaa ja nostaa esille erilaisia aineettoman kulttuuriperinnön muotoja, kuten tapoja, taitoja, rituaaleja ja juhlia. Se on osa Yhdistyneiden Kansakuntien kasvatus-, tiede- ja kulttuurijärjestö Unescon aineettoman kulttuuriperinnön suojelun yleissopimuksen mukaista työtä (Museovirasto, 2024b). Tämä tarkoittaa, että kultasepäntöön säilyminen ei ole vain perinteiden vaalimista vaan myös niiden aktiivista kehittämistä ja sopeuttamista nykyaikaisiin olosuhteisiin.

Kultasepäntöön historia Suomessa on pitkä ja monivaiheinen. Vaikka suomalaisen kultasepäntöön historia alkaa virallisesti vuonna 1371, kun turkulainen kultaseppä Petrus Aurifaber sai ammatinharjoittamisoikeudet (Fagerström, 1989), rautakauden ajan hautalöydöt osoittavat, että korujen valmistus on ollut osa suomalaiskulttuuria jo kauan ennen kirjallista historiaa. Nämä esihistorialliset löydöt tarjoavat arvokasta tietoa siitä, kuinka korujen valmistus on kehittynyt alueellisesti ja kuinka se on heijastanut aikansa yhteiskunnallisia ja kulttuurisia arvoja.

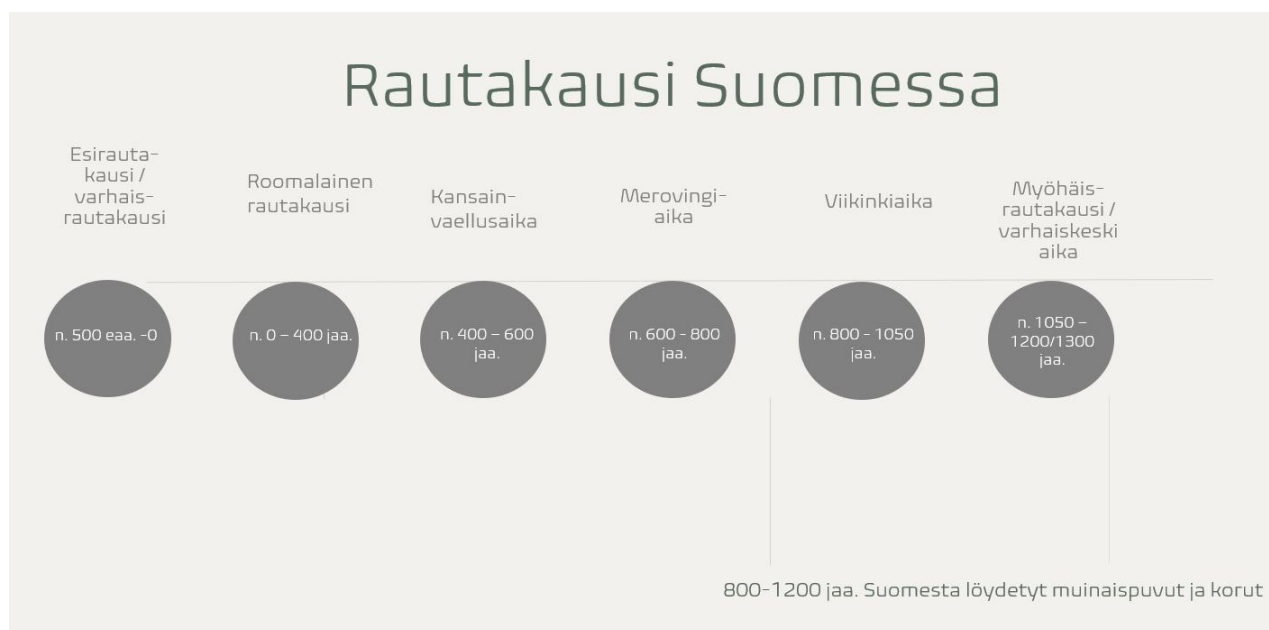
Kultasepäntöön tulevaisuus on sidoksissa sen arvostamiseen ja opettamiseen. Tällöin on tärkeää sekä dokumentoida perinteiset valmistusmenetelmät että soveltaa niitä nykypäivän tekniikoihin. Kultasepäntö ei ole vain menneisyyttä, vaan se on elävä osa kulttuuriperintöä, joka jatkaa kehittymistään ja rikastuttamistaan, samalla säilyttäen yhteyden menneisiin sukupolviin. Tämän prosessin kautta kultasepäntö voi toimia kulttuuriperinnön säilyttämisen ja kehittämisen välineenä, joka yhdistää menneisyyden ja tulevaisuuden.

2.2 Suomalaiset rautakauden ajan korut

Rautakausi (n. 500 eaa.–1300 jaa.) oli Suomen esihistorian keskeinen ajanjakso, jolloin alueella tapahtui merkittäviä muutoksia niin asutuksen, elinkeinojen kuin yhteiskunnallisten rakenteiden osalta. Vaikka kirjallisia lähteitä tältä ajalta ei ole säilynyt, arkeologiset löydöt, erityisesti korut ja muut esineistöt, tarjoavat arvokasta tietoa rautakauden yhteisöistä, niiden sosiaalisista hierarkioista ja kauppasuhteista. Korulöydöt eivät ole vain esteettisiä esineitä, vaan ne heijastavat kulttuurisia vaikutteita ja yhteyksiä laajempiin verkostoihin. Suomessa rautakauden ajan korulöydöt keskittyvät tietyille alueille, mikä viittaa väestön sijoittumiseen ja alueellisiin eroihin kaupankäynnin ja käsityötuotannon painopisteissä. Esimerkiksi Lounais-Suomessa ja Hämeessä on tehty runsaasti löytöjä, kun taas sisä- ja Pohjois-Suomi näyttävät harvemmin asutettuina. Tässä luvussa tarkastellaan rautakauden ajan väestön sijoittumista ja korulöytöjen alueellista jakautumista Suomessa. Lisäksi pohditaan, miten esinelöydöt voivat auttaa ymmärtämään esihistoriallista yhteiskuntaa ja sen rakenteita. Tarkastelu perustuu arkeologisiin tutkimuksiin ja rautakauden historian kirjallisuuteen, ja se jakautuu alueellisiin kokonaisuuksiin, joiden avulla pyritään hahmottamaan Suomen rautakauden kulttuurista monimuotoisuutta.

2.2.1 Suomen väestön ja korulöytöjen alueellinen jakautuminen

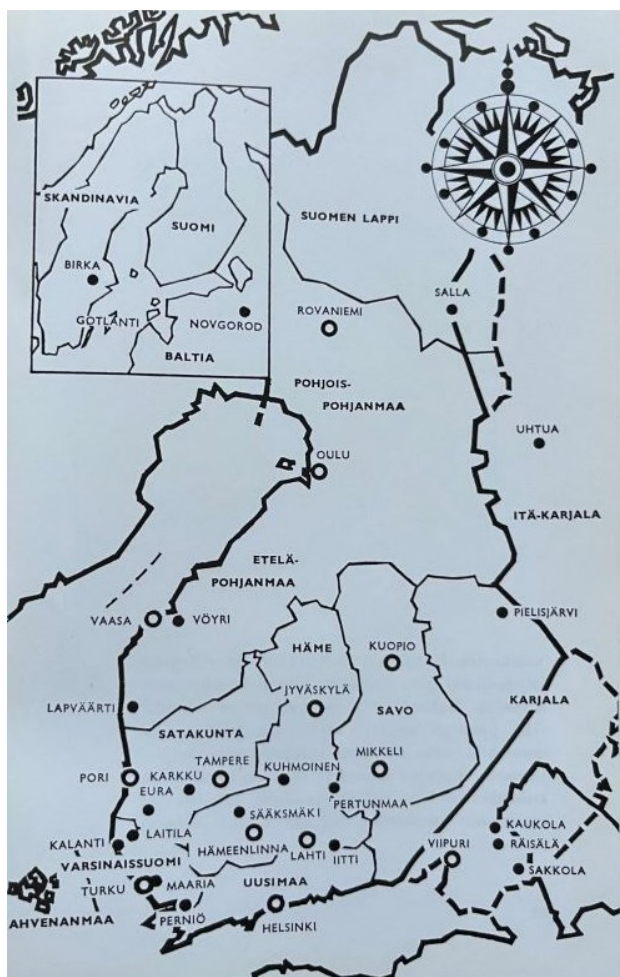
Arkeologiset löydöt osoittavat, että Suomen asutus on jatkunut katkeamatta kampakeraamisesta kaudesta rautakauteen ja edelleen historialliseen aikaan (Kivikoski & Jaakkola, 1961, s. 103). Tässä tutkielmassa keskitytään suomalaisiin rautakauden aikaisiin korulöytöihin, jotka ajoittuvat varhaisrautakaudelta (noin 500 eaa.) aina koko rautakauden läpi, sivuten myös varhaiskeskiajan (noin 1300 jaa.) löytöjä. Tämä valittu aikajana (kuva 1) perustuu hautastapojen merkittävään muutokseen kristinuskon saapua Suomeen varhaisella keskiajalla, jolloin koruja ei enää yleisesti asetettu vainajien mukaan hautaan (Pasanen & Sahramaa, 2021). Hautalöytöjen ajoittaminen ei kuitenkaan ole yksiselitteistä, sillä hautoihin on usein sijoitettu esineitä eri aikakausilta. Ajoitusmenetelmät kehittyvät jatkuvasti ja ne voivatkin edelleen muuttaa aikaisempia tulkintoja (Pasanen & Sahramaa, 2021). Korulöytöjä on tehty hautojen lisäksi myös kätköistä, joita on mahdollisesti muodostettu arvoesineiden säilyttämiseksi esimerkiksi sodan uhan tai muiden kriisien vuoksi.



Kuva 1. Rautakausi Suomessa. Kuva: Miia Karhula

Nuoremalla rautakaudella Suomen väestö keskittyi pääasiassa lounaisrannikolle, Etelä-Pohjanmaalle, Satakuntaan, Pirkanmaan eteläosiin, Kanta-Hämeeseen sekä Laatokan luoteisrannikolle. Viikinkiajalle tultaessa väestö oli jo levittäytynyt laajemmalle alueelle, kuten Pohjanmaalle, Kainuuseen, Lounais-Suomeen, Ahvenanmaalle ja Uudellemaalle (kuva 2). Näiltä alueilta on tehty myös valtaosa Suomen rautakauden ajan korulöydöistä

(Pasanen & Sahramaa, 2021, s.11), mikä viittaa siihen, että ne olivat merkittäviä kulttuurikeskuksia ja kauppareittien solmukohtia.



Kuva 2. Rautakauden ajan Suomi. Kuva: Pirkko-Liisa Lehtosalo-Hilander.

Alueittain tarkasteltuna Suomen esihistorialliset korulöydöt voidaan jakaa viiteen kulttuurialueeseen: länsisuomalaiseen, ahvenanmaalaiseen, eteläpohjanmaalaiseen, itäsuomalaiseen sekä sisä- ja pohjoissuomalaiseen alueeseen (Huurre, 1979, s. 167). Länsisuomalainen kulttuurialue ei korulöytöjen perusteella poikkea merkittävästi muista alueista, mutta Hämeestä tehdyt suuret löydöt osoittavat alueen olleen rautakaudella tiiviisti asuttu ja taloudellisesti vauras. Ahvenanmaalla korulöytöjen määrä kasvoi erityisesti 500-luvun loppupuolella, ja viikinkiajalla alueen vauraudesta kertovat huomattavat hopea-aarteet. Etelä-Pohjanmaalla on havaittavissa kansainvaellusajan skandinaavisia vaikutteita, ja alueella kehittyi esimerkiksi omia solkityyppejä, mikä viittaa paikalliseen kulttuuriseen omaleimaisuuteen. Itä-Suomessa merkittäviä korulöytöjä on

tehty erityisesti Mikkelin seudulta 900-luvulta lähtien, mikä osoittaa alueella olleen vakituista asutusta ja yhteyksiä laajemmalle kaupankäyntiverkoston (Huurre, 1979). Rannikon viikinkiaikaiset korulöydöt ovat yleisimpiä, mutta yksittäisiä löytöjä on tehty myös sisämaasta, kuten Saarijärveltä (Kivikoski & Jaakkola, 1961, s. 196). Sisä- ja Pohjois-Suomi olivat hautalöytöjen perusteella harvemmin asuttuja. Kuitenkin esimerkiksi Rovaniemeltä ja Kainuusta, erityisesti vesireittien varsilta, on löydetty joitakin esineitä (Huurre, 1979, s. 167). Tämä viittaa siihen, että vaikka alueiden pysyvä asutus oli vähäistä, niillä oli ajoittain merkitystä yhteyksien ja kaupankäynnin kannalta.

2.2.2 Pukeutuminen ja koristautuminen

Rautakauden pukeutuminen ja koristautuminen olivat monivivahteisia ja käytännönläheisiä kulttuurisia ilmentymiä, joissa vaatteiden ja korujen rooli ulottui esteettisestä ulottuvuudesta aina yhteiskunnallisiin ja symbolisiin merkityksiin. Rautakauden ihmiset koristautuivat erityisesti pukukoruilla, kuten soljilla, neuloilla, ketjuilla ja napeilla, jotka eivät pelkästään palvelleet esteettisiä tarkoituksia, vaan toimivat myös vaatteiden kiinnityselementteinä. Tämä monikäyttöisyys viittaa siihen, kuinka pukeutuminen ja koristautuminen olivat osittain käytännöllisiä, mutta myös kulttuurisesti merkittäviä. Korujen tulkinta edellyttää pukeutumiskulttuurin ymmärtämistä, sillä pukeutuminen itsessään oli merkittävä osa yhteiskunnallista ja identiteettiin liittyvää rakentumista.

Rautakauden pukeutumisen kokonaiskuva on muodostunut pitkälti arkeologisista hautalöydöistä. Hautalöydöissä yleiset soljet ja muut pukukorut auttavat rekonstruoimaan rautakauden pukeutumisen kokonaisuuksia. Kuitenkin tutkimus on viime vuosina pyrkinyt tarkentamaan rekonstruktioit yksittäisiin hautalöytöihin, jotta ne olisivat tieteellisesti mahdollisimman tarkkoja (Luoma ym., 2003). Tämä lähestymistapa auttaa luomaan tarkempia ja oikeudenmukaisempia kuvia rautakauden pukeutumisesta. Euran Luistarin vuonna 1969 löydetty kalmiston hauta numero 56 (Museovirasto, 2025a) on hyvä esimerkki kokonaisesta hautalöydöstä (kuva 3) ja sen pohjalta rekonstruoidusta kokonaisuudesta (kuva 4).



Kuva 3. Euran Luistarin hauta nr 56. Kuva: Pirkko-Liisa Lehtosalo-Hilander, 1969.



Kuva 4. Euran muinaispuku. Kuva: Matti Bergström, 1983.

Rautakauden tekstiilien säilyminen maaperässä on pitkälti pronssikorujen ansiota, sillä pronssista liuenneet kuparisuolat ovat suojanneet tekstiilikuituja. Tämä ilmiö on mahdollistanut tekstiilijäänteiden tutkimisen ja analysoinnin erityisesti materiaalien, värien sekä pukujen rakenteiden osalta (Alanko, 2024; Luoma ym., 2003). Rautakauden vaatekappaleet valmistettiin yleisimmin villasta ja pellavasta, mutta silkkiäkin on löydetty, kuten Euran 900-luvulle ajoitetussa haudassa, mikä viittaa käyttäjänsä vaurauteen (Lehtosalo-Hilander, 2001). Metsästyskulttuurin myötä turkikset olivat todennäköisesti yleisessä käytössä, vaikka ne eivät ne ole säilyneet tai niitä ei ole asetettu vainajien mukaan hautoihin. Hautalöydöistä voidaan päätellä, että vainaja puettiin hautaan parhaimpiin vaatteisiinsa ja hienoimpiin koruihinsa. On oletettavaa, että tavalliset ihmiset käyttivät vaatimattomampia vaatteita ja koruja oli vähemmän. Suomalaiset hautalöydöt kertovat erityisesti juhlapukeutumisesta ja varakkaiden ihmisten vaatetuksesta, kun taas tavallisen kansan arkivaatetuksesta ne eivät tarjoa juurikaan tietoa (Alanko, 2024; Huurre, 1979). Korujen sijainti haudassa antaa lisäksi viitteitä niiden käyttötavoista sekä mahdollisista symbolisista merkityksistä kantajalleen.

Suomalaisten muinaispukujen perusrakenteet ovat samankaltaisia koko maassa lännestä itään (kuva 5), mikä muodostaa suomalaisen pukeutumisen omaleimaiseksi kokonaisuudeksi. Lehtosalo-Hilander (1984) on todennut, että vaikka muodin vaikutus rautakauden pukuihin ei ollut merkittävä, alueelliset ja ajalliset erot näkyvät erityisesti koruissa ja koriste-esineissä.



Kuva 5. Hahmotelma rautakauden ajan vaateuksesta. Kuva: Pirkko-Liisa Lehtosalo-Hilander, 1984.

Naisten vaateukseen kuuluivat alusmekko tai -paita, hame sekä vaippa tai vaippahame, jonka päällä käytettiin esiliinaa. Pukuun kuuluivat myös otsakoristeet, hunnut ja muut päähineet (Lehtosalo-Hilander, 1984; Luoma ym., 2003). Miesten pukeutumisessa metallikoristeita käytettiin vähemmän, mikä on osaltaan vaikuttanut siihen, että heidän vaateuksestaan on säilynyt vähemmän tietoa. Koriste-elementit, kuten spiraalikuvioidut vyöt, säärseiteiden pronssikoristeet sekä viittojen pronssitähdykät, olivat kuitenkin merkittäviä koristeellisia yksityiskohtia. Lehtosalo-Hilanderin (1984) teos *Ancient Finnish Costume* viittaa Theodor Schvindtin (1892) tulkintaan, jonka mukaan miesten asukokonaisuuteen kuuluivat villaiset paidat, mekkomaiset vaatteet ja viitat. Housuja ei

ole löytynyt, mutta ainakin alushousuja lienee käytetty sääriliinojen ohella (Pasanen & Sahramaa, 2021). 500-luvulta peräisin olevat pronssinapit osoittavat, että miesten pukeutumiseen kuului myös takkeja (Luoma ym., 2003). Miesten päähineet olivat mahdollisesti hattuja tai hupun kaltaisia päähineitä. Joidenkin lasten haudat ovat sisältäneet runsaasti tekstiilikuituja säilyttäviä koristeita, mikä viittaa näiden lasten kuuluneen varakkaaseen perheeseen. Tyttölapset puettiin usein aikuisen naisen tavoin (liite 1), mutta ilman avioliitosta kertovia huntuja ja esiliinoja. Poikien hautalöydöissä oli niukasti koruja, mutta heidän oletetaan pukeutuneen miesten tapaan iästään riippuen (Lehtosalo-Hilander, 1984).

Kaikilla pukeutuneilla oli todennäköisesti vyö, joka piti vaatteet paikoillaan (liite 1). Vyöt olivat usein lautanauhavöitä tai nahkavöitä ja niitä koristeltiin metalliheloin. Vyöhön kiinnitettiin myös koristeellinen puukko. Jalkineina käytettiin nahasta ommeltuja piirakkatossuja, mutta oletetusti käytetyistä tuohivirsuista ei ole säilynyt juurikaan todisteita. Tämä voi selittyä sillä, että hautaan asetettiin vainajan parhaat vaatteet ja esineet tai tuohivirsut ovat tuhoutuneet ajan saatossa. Pronssispiraalikoristein varustettuja säärisiteitä käytettiin yleisesti (Lehtosalo-Hilander, 1984; Pasanen & Sahramaa, 2021). Suomesta on lisäksi löydetty neulakinnastekniikalla valmistettujen sukkiin jäänteitä, ja neulakintaat olivatkin yleisiä rautakauden aikaisia löytöjä.

Rautakauden aikana metalliset pukukorut, kuten soljet, napit ja kiinnitysketjut, olivat sekä käytännöllisiä että yleisiä. Pukujen koristelu ulottui myös vyökoristeisiin ja puukkoihin, ja erityisesti spiraalikoristeet nousivat symbolisesti merkittävimmäksi koristeeksi rautakauden ajan korujen kirjallisuuskatsauksen selvityksen mukaan (Karhula, 2024). Koristautumiseen käytettyihin esineisiin kuuluivat myös huntukoristeet, ristiriipukset sekä harvalukuiset sormuslöydöt, joilla oli pääasiassa vain symbolinen merkitys. Lapsille valmistettujen korujen pienikokoisuus sekä esineiden sukupuolittuneet piirteet, kuten tytöille suunnatut korut ja pojille tehdyt miniatyyrimiekat (Lehtosalo-Hilander, 1984), viittaavat korujen käyttöön myös sukupuoliroolien ilmentäjinä.

Rautakauden yleisimpiä korulöytöjä ovat soljet, spiraalikoristeet, sormukset, varvasrenkaat, rannerenkaat, vyökoristeet, kulkuset, hopeasykeröt, helat, vyönsoljet ja vaateneulat. Soljet olivat sekä yleisimpiä että monikäyttöisimpiä koruja (liite 2), sillä niiden avulla kiinnitettiin vaatteita ja asusteita. Olkasoljet pitivät paikoillaan

päällyshameen tai viitan, ja ketjuilla varustetut soljet kiinnittivät hameen olkaimet. Spiraalikoristeita kiinnitettiin erityisesti vaatteiden helmoihin, hihansuihin ja vyönauhojen päihin (liite 3). Pronssispiraalikoristeet, jotka saapuivat todennäköisesti Baltian alueelta 500–600-luvuilla, yleistyivät viikinkiajalla ja saavuttivat huippusuosionsa ristiretkiajan alussa 1000–1100-luvuilla (Sahramaa, 2011). Sormukset ja varvasrenkaat saattoivat toimia symbolisina esineinä (Pasanen & Sahramaa, 2021). Vyökoristeet sisälsivät heloja, kukkaroita ja koristeellisia puukontuppia, joissa yhdistyivät sekä käyttö- että symboliarvot. Kulkusia käytettiin todennäköisesti pahojen henkien karkottamiseen ja huomion herättämiseen. Hopeasykeröiden on tulkittu kuuluneen erityisesti aviossa olevien naisten hunnun koristeisiin. Heloja ja vyönsolkia on löydetty lukuisia erilaisia, sekä pronssisia että rautaisia (Huurre, 1979). Vaateneulat toimivat usein myös osana solkea ja olivat sekä koristeellisia että käytännöllisiä. Rautakauden korujen monipuolisuus kertoo niiden tärkeydestä sekä arjessa että kulttuurisessa ja rituaalisessa merkityksessä.

Suomessa on rekonstruoitu kymmenen muinaispukukokonaisuutta hautalöydösten perusteella. Luoma ym. (2003) ovat koonneet listauksen yleisimmistä rekonstruoiduista muinaispukukokonaisuuksista ja niiden korustoista. Useimmissa muinaispukujen rekonstruktioissa esiintyy erilaisia solkia, ketjuja, ketjunkannattimia, riipuksia, puukkoja sekä esimerkiksi myös mahdollisesti riipuksina käytettyjä korvalusikoita (Etu-Sihvola & Moilanen, 2022), kuten muinais-Karjalan puvun korustossa (liite 4). Perniön pukuun kuuluu hevosenkenkäsoljet, puukko tupen kanssa, korvalusikka ja hopealevyriipus. Tuukkalan puvussa rintakorusto koostuu kupurasoljista ketjuineen, hopeisesta paidan soljesta, puukosta tuppeineen ja linturiipuksesta, minkä lisäksi puvussa on hevosenkenkäsolki ja hunnun solki. Muinais-Karjalan pukuun kuuluu samankaltainen rintakorusto, joka sisältää kupurasoljet ketjuineen, puukon ja tupen, korvalusikan ja linturiipuksen, sekä paidan solki, hevosenkenkäsolki, hunnun solki ja hopeasykerö. Euran puku sisältää kupurasoljet ketjuineen, kaulanauhan, puukon ja tupen sekä rannerenkaita ja sormuksia. Maskun puvun korustona ovat yksinkertaiset hevosenkenkäsoljet, joita käytettiin sekä hameen kiinnityksessä että viitassa. Kaarinan pukuun kuuluvat ketjulliset olkasoljet, puukko ja tuppi sekä kaulanauha. Mikkelin seudun puvun korustoon sisältyy rintakorusto, joka koostuu kupurasoljista ketjuineen, hopeisesta alusmekon soljesta, puukosta tuppeineen sekä linturiipuksesta, minkä lisäksi puvussa on hevosenkenkäsolki. Aino-puvun korusto koostuu metalliketjusta, jonka päissä on kilpimäiset kupurasoljet ja spiraalikoristeet. Ketjuun on kiinnitetty neljä lyhyempää ketjua, joiden päissä roikkuvat

pieni puukko tuppineen, tuluskukkaro, tulusrauta ja korvalusikka (Finna, 2024). Aino-pukua on kuitenkin muokattu niin paljon, että kulttuuriantropologi Jenny Kangasvuon (Kangasvuo, 1997) mukaan sitä ei tulisi enää pitää muinaispukuna. Myös ilmeisesti väärin rekonstruoitu Kaukolan puku käsitti koruston, joka sekin oli virheellisesti tulkittu Kangasvuon mukaan. Puvun korustona oli kuitenkin ketjulaite, puukko, korvalusikka ja eläinriipus. Uusin rekonstruoitu muinaispuku on Ravattulan puku, jonka korustoon kuuluvat viitan ja esiliinan pronssispiraalikoristeet, ohimokoristeet sekä pieni hopeasolki (Turun yliopisto, 2021).

2.2.3 Korujen kulttuurinen merkitys

Rautakauden korut eivät olleet pelkästään koristeellisia esineitä, vaan ne kantoivat monia merkityksiä, jotka heijastivat kantajiensa sosiaalista asemaa, uskomuksia ja kulttuurisia käytäntöjä. Hautalöydöt tarjoavat arvokasta tietoa korujen käytöstä ja symbolisesta arvosta, mutta on tärkeää huomioida, että hautaesineistö edustaa pääasiassa yhteiskunnan varakkaampia kerroksia. Tavallisen kansan korujen käytöstä on vähemmän aineellista todistusaineistoa, sillä niitä ei välttämättä asetettu hautoihin. Korut toimivat monissa eri rooleissa: ne olivat käytännöllisiä, ne osoittivat kantajansa statusta ja niillä oli voimakas symbolinen ulottuvuus. Esimerkiksi vaatteiden ja vöiden soljet olivat sekä hyödyllisiä että esteettisiä elementtejä. Hautaesineinä ne saattoivat heijastaa kuolleen tarpeita tuonpuoleisessa tai tarjota suojaa. Huurre (1979) korostaa, että hautalöydöt eivät välttämättä kata kaikkea korustoa, joka oli käytössä elinaikana, vaan ne voivat edustaa erityisesti hautausilanteeseen liittyviä valintoja. Pasasen ja Sahrinaan (2021, s.18) mukaan lasten hautoihin asetetut korut voivat kuvastaa vanhempien toiveita lapsen hyvinvoinnista tuonpuoleisessa, mutta ne eivät välttämättä kerro lasten arkipäivän koruista.

Korut voivat myös tarjota tietoa vaatteiden materiaaleista ja rakenteista. Ohuet ja teräväkärkiset soljen neulat viittaavat hienompikankaisiin vaatteisiin, kuten pellavaan tai silkkiin, mikä puolestaan indikoi käyttäjän varakkuutta (Alanko, 2024). Lisäksi vaatteiden metalliset koristeet eivät olleet pelkästään esteettisiä, vaan niillä saattoi olla uskonnollisia tai maagisia merkityksiä. Tietyt muodot, kuviot ja metallit, liittyivät suojaaviin ja onnea tuoviin uskomuksiin. Pronssispiraalit olivat erityisen yleisiä suojelevina symboleina, ja niiden sijoittelu vaatteissa, kuten kaulan, niskan tai rinnan alueilla, korosti niiden

suojaavaa ominaisuutta. Koruilla voitiin myös viestiä kantajan läsnäolosta: kulkuset ja muut ääntä tuottavat koristeet ilmoittivat kantajansa lähestymisestä, mahdollistaen muille valmistautumisen kohtaamiseen (Sahramaa, 2011).

Korut toimivat myös kaupankäynnin välineinä. Niitä voitiin vaihtaa arvokkaisiin hyödykkeisiin, kuten turkiksiin ja ne saattoivat toimia maksuvälineinä eri yhteisöjen välillä. Tämä kaupallinen ulottuvuus osoittaa, että korut eivät olleet vain henkilökohtaisia koristeita, vaan ne olivat osa laajempaa taloudellista ja sosiaalista verkostoa. Rautakauden korut olivat näin ollen monikerroksisia esineitä, jotka yhdistivät käytännöllisyyden, symboliikan ja yhteiskunnallisen merkityksen. Rautakauden korut ja pukeutumiskulttuuri antavatkin arvokasta tietoa aikakauden sosiaalisista rakenteista, taloudellisista eroista ja kulttuurisista merkityksistä.

2.2.4 Korujen muotoilu

Esihistoriallisena aikana korumuoti oli selkeästi erotettavissa eri alueiden ja aikakausien perusteella. Korut eivät olleet pelkkiä koristeita, vaan niihin liittyi symbolisia, sosiaalisia ja alueellisia merkityksiä. Jo rautakaudella ulkomaiset korumallit omaksuttiin ja muokattiin paikallisiin tarpeisiin, minkä seurauksena idän ja lännen vaikutteet erottuivat koruissa (Huurre, 1979). Rengaskorut olivat erityisen suosittuja: miehillä yleistyivät yksinkertaiset rannerenkaat, kun taas naisilla esiintyi jopa kolmestakymmenestä renkaasta koostuvia kokonaisuuksia sekä massiivisia spiraalirannerenkaita. Myös kaularenkaat ja sormukset olivat yleisiä, sillä niiden valmistaminen oli teknisesti yksinkertaista niin raudasta kuin pronssistakin. Runsaasti on löydetty myös lasihelminauhoja sekä erilaisia riipuksia, joita käytettiin viittojen ja vöiden solkina (Huurre, 1979). Nuoremman roomalaisen rautakauden (200–400 jaa.) korumuoti seurasi pitkälti itäbalttilaista tyyliä. Lännestä tulleet kultakorut, kuten Nousiaisista löydetty eläimenpääkoristeinen kaularengas, rikastuttivat paikallista muotokieltä (Huurre, 1979). Kansainvaellusten myötä skandinaaviset vaikutteet korostuivat, ja näkyi erityisesti eläinornamentiikan muodossa sekä helavöiden ja solkien koon kasvuna. Kansainvaellusajan ja viikinkiajan korumuodit erosivat toisistaan erityisesti naisten pukeutumisessa: kansainvaellusajan tasavartiset soljet ja krapusoljet vaihtuivat viikinkiajalla pyöreisiin kupurasolkityyppeihin (Kivikoski & Jaakkola, 1961). 1000-luvun puolivälissä tapahtunut muutos näkyi erityisesti siirtymänä

kupurasoljista hevosenkenkäsolkiin, mitä voidaan pitää pukeutumiskulttuurin merkittävänä muutoksena.

Vaikka eri aikakausilla koruissa noudatettiin muotisuuntauksia, tiettyjä malleja säilyi pitkiäkin aikoja. Esimerkiksi tyypillinen suomalainen pronssispiraali (liite 3) pysyi käytössä viikinkiajalle saakka (Kivikoski & Jaakkola, 1961). Viikinkiajalla korut erottuivat suomalaisiksi erityisesti kupurasolkien muodossa, joiden uskotaan kehittyneen Varsinais-Suomessa ja levinneen sieltä Länsi-Suomeen. Ketju- ja rengaskorut pysyivät suosittuina, ja kaulakorut kasvoivat kookkaammiksi sisältäen riipuksia, heloja, lasihelmiä, hopearahoja sekä eläinaiheisia pronssi- ja hopea-amulettiriipuksia. Karhun- ja sudenhammasaiheiset amuletit olivat erityisen suosittuja, sillä niiden uskottiin tarjoavan suojaa ja voimaa (Huurre, 1979). Viikinkiajan koruille oli ominaista massiivisuus ja pronssin runsas käyttö. Ahvenanmaan esineistössä vaikutteet olivat selvästi ruotsalaisempia kuin manner-Suomessa, mikä heijastaa alueen tiiviitä yhteyksiä Skandinaviaan (Kivikoski & Jaakkola, 1961). Ristiretkiajalla (1050–1150 jaa.) korut kevenivät ja muuttuivat sirommiksi. Hopean käyttö yleistyi, ja kupurasoljet olivat erityisen yleisiä Karjalassa, vaikkakin osa niiden koristelusta oli alkuperältään hämäläistä ja esiintyi jo 1000-luvun alussa. Karjalaiset kupurasoljet kehittivät omaksi muotokielekseen, jossa solkien välillä oli pronssinen tai rautainen ketju, johon kiinnitettiin pronssihelmiä, -riipuksia ja korvaputkia. Karjalaisessa korustossa olivat lisäksi yleisiä hopeiset paidansoljet, jotka kiinnitettiin hevosenkenkäsoljilla, sekä hiuskoristeena käytetyt ohuesta hopealangasta punotut sykeröt (Huurre, 1979). Tämänmuotoinen koristautuminen oli ainutlaatuista ja erosi länsisuomalaisista tavoista. Rannerenkaat muuttuivat sirommiksi ja valmistettiin yleisesti hopeasta. Muodot vaihtelivat tasaleveistä kapeneviin ja kierteisiin. Hopeasormukset olivat umpinaisia, koristeltuja ja usein kierteisiä. Ketjulaitteiden harventuessa pyöreät ja neliskulmaiset levyriipukset yleistyivät, ja ristit sekä krusifiksit muodostivat oman ryhmänsä (Kivikoski & Jaakkola, 1961). Nämä muutokset ilmentävät kristinuskon leviämistä ja siihen liittyvän aiheiston käyttöä koruissa.

Korut olivat läpi rautakauden keskeinen osa pukeutumista, mutta niiden merkitys ulottui pelkän muodin ulkopuolelle. Monet korut siirtyivät sukupolvelta toiselle, ja ne saattoivat säilyä käytössä vuosikymmeniä. Tämä heijastaa korujen ajattomuutta sekä niiden merkityksellisyyttä omistajilleen (Sahramaa, 2011). Korut olivat hyötykäytön lisäksi kaunistautumisen välineitä sekä identiteetin, statuksen ja perinteen välittäjiä.

2.2.5 Korujen valmistus

Rautakaudella koruntekijöiden asema yhteiskunnassa oli monimuotoinen ja merkittävä, sillä heidän työnsä ulottui sekä käytännön että esteettisen muotoilun arvojen alueille. Metallintyöstöä pidettiin arvostettuna ja vaativana taitona (Huurre, 1979). Korujen valmistus oli sidoksissa sepäntöihin, ja usein kylien sepät vastasivat myös korujen valmistuksesta. Sepät olivat yhteisöjen keskeisiä henkilöitä, sillä heidän käsityötaitonsa kattoivat monenlaisten esineiden, kuten työkalujen, aseiden ja koriste-esineiden valmistuksen. Täysin erikoistuneita koruseppiä on luultavasti ollut vähän tai lainkaan, mutta tilapäisiä korupajoja, kuten Pälkäneeltä löydetty, on voinut olla olemassa (Huurre, 1979). Korut luultavasti valmistettiin useimmiten muiden sepän töiden ohessa tilaustyönä, sillä materiaalien hankinta oli kallista ja haastavaa.

Rautakauden korujen valmistuksessa käytetyt materiaalit kertovat aikakauden kaupankäynnistä ja yhteyksistä kaukomaille. Rautakauden korujen valmistuksessa käytettiin metalleja, kuten pronssia, rautaa ja hopeaa, jotka olivat pääosin tuontitavaraa. Pronssin valmistukseen tarvittavat kupari ja tina tuotiin muun muassa Lähi-Idästä ja Keski-Euroopasta, ja hopea, joka yleistyi erityisesti viikinkiajalla, saapui myös Lähi-Idästä (Purhonen, 1984, s. 7). Tämä osoittaa, kuinka kauppayhteydet olivat merkittävä osa korujen valmistusta, ja materiaalien tuonti kaukomailta rikasti rautakauden metallityöstöä. Jalometalleja käytettiin säästeliäästi, ja hopean lisäksi koruja tehtiin myös kullasta, joskin se oli harvinaisempi materiaali. Korujen esteettinen arvo näkyi erityisesti viikinkiajan hopeakorujen kultaamisessa, mikä viittasi kullalla olleen enemmän symbolista kuin käytännöllistä arvoa (Huurre, 1979). Metallien uusiokäyttö oli yleistä: rikkinäiset korut ja työkalut sulatettiin ja valettiin uusiksi esineiksi (Huurre, 1979). Materiaalien rajallinen saatavuus vaikutti korujen suunnitteluun ja valmistukseen. Pronssi säilyi pitkään suosittuna materiaalina erityisesti koruissa, sillä niissä kestävyyttä ei vaadittu samalla tavalla kuin käyttöesineissä (Huurre, 1979).

Koruja valmistettiin takomalla, pakottamalla ja metallilankaa valmistamalla ja muokkaamalla, mutta myöhemmin kehittyi myös esimerkiksi valutekniikoita. Koruja koristeltiin kaivertamalla tai yhdistämällä eri materiaaleja (Pasanen & Sahramaa, 2021), helmiä valmistettiin eri materiaaleista ja kivi-istukoiden teko taidettiin jo rautakaudella, minkä todistaa muun muassa Maskun Humikkalan löydön hopeakehyksiset vuorikristallit (Kivikoski & Jaakkola, 1961, s. 236).

Tämä monivaiheinen korujen valmistusprosessi kuvastaa seppiä ammattitaitoa ja kykyä hyödyntää erilaisia valmistusmenetelmiä materiaalien rajallisesta saatavuudesta huolimatta. Koruntekijöiltä vaadittavat taidot eivät olleet vain teknisiä, vaan myös esteettisiä, ja ne yhdistivät käytännön taidot ja kulttuuriset arvot. Metallityöstön kehitys ja sen yhteys laajempiin kaupankäynnin verkostoihin osoittavat, kuinka käsityöläisten työ oli keskeinen osa rautakauden yhteiskunnallista rakennetta ja taloudellista elämää.

Koruntekijän rooli yhteiskunnassa oli arvostettu, mutta koruja ei valmistettu suuria määriä. Korut olivat luultavasti useimmiten yksilöllisiä tilaustöitä, mikä johtui materiaalien saatavuuden rajoitteista. Korusepän työhön liittyi syvä tietotaito, jonka hankkiminen on oletetusti vaatinut pitkää harjoittelua. Myös ulkomailta saapuneet vaikutteet rikastuttivat Suomen koruperinnettä. Esimerkiksi Gotlannista saapuneet kultasepät toivat maahan uusia muotoja ja tekniikoita, jotka vaikuttivat paikallisiin tekniikoihin ja muotoiluun (Huurre, 1979, s. 226).

Rautakauden koruntekijät yhdistivät käytännön taidot ja esteettiset arvot valmistustyössään. Korujen valmistusprosessi oli monivaiheinen ja perustui materiaalien huolelliseen kierrätykseen ja rajalliseen saatavuuteen. Koruntekijöiden työ kuvasti yhteisöjen kaupankäyntiyhteyksiä ja yhteiskunnallista kehitystä, ja heidän käsityötaitonsa loi perustan myöhemmälle metallinkäsittelyn perinteelle Suomessa.

2.3 Kalevala Koru Oy

Kalevala Koru sai alkunsa vuonna 1935 Elsa Heporaudan aloitteesta, kun hän pyrki rahoittamaan suomalaisen naisen muistomerkin valmistamisen myymällä muinaissuomalaisiin koruihin perustuvia koruja. Ensimmäiset korut valmistuivat vuonna 1937, ja ne saavuttivat suuren suosion, mikä johti Kalevalaiset Naiset ry:n perustamiseen ja korutuotannon laajentamiseen (Kalevalaisten Naisten Liitto, 2025). Kalevalaiset Naiset ry:n omistamasta Kalevala Korusta tuli vakavarainen korutuotantoyhtiö, jonka arvomaailman tärkeänä tekijänä on aina ollut hyväntekeväisyys. Nykyään Kalevala Koru nauttii vahvasta brändiarvostuksesta ja on suurimpana suomalaisena korunvalmistajana edelläkävijä korukulttuurimme jatkajana ja uudelleen muotoilijana.

2.3.1 Historia

Kalevala Koru sai alkunsa vuonna 1935 Suomen kansalliseepos Kalevalan satavuotisjuhlien inspiroimana (Lindström & Salo, 2010). Yrityksen perustamiseen vaikutti keskeisesti kirjailija Elsa Heporauta, joka halusi kerätä varoja patsaan pystyttämiseksi suomalaiselle naiselle (Purhonen, 1984). Ajatus naisten voiman ja saavutusten kunnioittamisesta herätti laajaa innostusta ja sen myötä varainhankintaan perustettiin lokakuussa vuonna 1935 Kalevalaisen Naisen Muistomerkkitoimikunta. Kansalaiskeräyksen tuloksen jäätyä heikoksi, ehdotti Heporauta keväällä 1937, että patsashankkeen rahoitusta varten valmistettaisiin kalevalaisia koruja, joiden esikuvat löytyivät muinaissuomalaisista koruista (Ranin, 2006). Toimikunnan ollessa varovaisia korutuotannon aloittamisesta, päätti asiaan vakaasti uskova Heporauta, että toiminnan olisi alkujaan oltava laajempaa, jotta saataisiin tuloksia ja otti henkilökohtaisen lainan hanketta varten. Elsa Heporauta, ystävänsä Aino-Mari Mecklin ja taiteilija Germund Paaer keräsivät Kansallismuseon kokoelmista neljäkymmentä historiallista korua, joiden perusteella Paaer suunnitteli ja piirsi ensimmäiset Kalevala Korut. Mecklin hoiti hankkeen käytännön asiat ja Heporauta markkinoi koruja (Ranin, 2006). Korujen valmistajiksi valittiin Taidetakomo Hakkarainen, Pertti Helske ja kultaseppä H. Kaksonen (Purhonen, 1984). Korut olivat valmiina myyntiin syksyllä 1937. Ensimmäinen korunäyttely järjestettiin 8.12.1937 presidentinlinnassa rouva Kaisa Kallion teekutsujen yhteydessä. Korut saivat suuren suosion ja vuoden loppuun mennessä oli myyty 8320 korua. Aino-Mari Mecklinin ehdotuksesta koruja alettiin kutsua nimellä Kalevala Koru (Ranin, 2006) ja aluksi myynti tapahtui Mecklinin olohuoneesta käsin. Sen jälkeen tehtiin sopimus myynnistä Kotilieden Aitta-lehden kanssa vuodesta 1938, mutta myös Elsa Heporauta lisäsi korujen tunnettavuutta osallistumalla muun muassa vuoden 1939 maailmannäyttelyyn New Yorkissa. Toiminnan laajentuessa Kalevalaisen Naisen Muistomerkkitoimikunnasta perustettiin Muistomerkkiyhdistys 21.2.1938, jonka tavoitteena edelleen oli hankkia ja kerätä varoja patsasta varten muun muassa ”myymällä muinaissuomalaisaiheisia koruja” (Purhonen, 1984, s. 27). Yhdistyksen puheenjohtajana toimi Elsa Heporauta. Tämän muistomerkkiyhdistyksen pohjalta perustettiin Kalevalaiset Naiset ry joulukuussa 1940. Pääasialliseksi toiminnaksi määriteltiin kalevalaisen kulttuurin säilyttäminen ja tunnetuksi tekeminen (Purhonen, 1984). Pronssipatsashanke toteutettiin lopulta Eemil Halosen toimesta alkuperäisestä suunnitelmasta poiketen pienemmässä koossa.

Sodan sytyttyä Kalevalaiset Naiset ry:n tulot käytettiin sosiaaliseen työhön, 7.4.1941 perustetun kotitoimikunnan kautta (Purhonen, 1984). Korujen tuotanto kuitenkin jatkui ja koruja olisi mennyt kaupaksi enemmän kuin ehdittiin valmistamaan, sota-ajasta huolimatta. Työvoimapulan takia palkattiin myös sotainvalideja valmistamaan koruja ja materiaalien heikon saatavuuden takia tuotantoon otettiin myös puu- ja nahkatuotteita. Sota-ajan hankaluuksista huolimatta kirjassa Korun näkijät, korun tekijät (Ranin, 2006) kerrotaan Kalevala Korun tehneen vuodesta 1941 vuoteen 1943 kymmenkertaista voittoa ja seuraavanakin vuonna koruja myytiin yli 100 000 kappaletta, mikä kertoo korujen jo silloisesta suosiosta. Aino-Mari Mecklinin johdolla Kalevala Koru kasvoi vauhdilla ja sotavuosien jälkeenkin se oli vakavarainen ja selkeästi voitollinen yhtiö. Kalevala Korujen alkumarkkinointi oli ollut tehokasta; Elsa Heporauta oli onnistunut saamaan hankkeeseen mukaan laajan yhteiskunnallisesti monikerroksisen naisverkoston, mikä oli 1930-luvulle harvinaista. Presidentti Kallion ehdotuksesta vuonna 1941 Kalevala Koru rekisteröitiin omaksi osakeyhtiöksi jatkaen korutuotantoa ja Kalevalaiset Naiset ry jatkoi aatteellista toimintaa. Yhdistys sai Kalevala Korusta toiminnalleen vakaan rahoittajan ja antoi Kalevala Korun yritystoiminnalle vakaan arvopohjan. Kalevala Korun mainonnassa esiin tuotu hyväntekeväisyys olikin luultavasti yksi merkittävimmistä syistä yrityksen menestyksessä. Tuotoista yli 80 % meni hyväntekeväisyyteen yhdistyksen aatteiden mukaisesti (Ranin, 2006).

Kalevala Korulla on siis vahva hyväntekeväisyysperinne ja hyväntekeväisyys on kulkenut yrityksen strategiassa koko sen historian. Yritys asetti myös vuonna 2020 tavoitteeksi jakaa tuotostaan kolmasosan hyväntekeväisyyteen ja työntekijöilleen. Samana vuonna yritys aloitti edelleen jatkuvan yhteistyön Home Street Home-yhdistyksen kanssa, jonka tarkoituksena on kouluttaa ja työllistää kenialaisia nuoria tyttöjä ja naisia (Home Street Home, 2023). Vuonna 2022 yritys aloitti yhteistyön vammaisten naisten valtakunnallisen yhdistyksen, Rusetti ry:n kanssa tavoitteena vammaisten tyttöjen ja naisten verkostoituminen ja informaation jakaminen (Rusetti ry, 2024). Hyväntekeväisyyskoruja Kalevala Koru on tuottanut 1990-luvulta lähtien, niistä tunnetuin on vuodesta 2015 edelleen vuosittain julkaistava Roosa nauha -koru, jonka tuotosta osa suunnataan suomalaisen syöpätutkimuksen hyväksi (Syöpäsäätiön Roosa nauha, 2025).

Kalevala Korun kulttuurisäätiö on Kalevala Koru Oy:n sekä Kalevalaisten Naisten Liitto ry:n vuonna 1994 perustama säätiö, jonka tavoitteena on suomalaisen kulttuurin, taiteen ja muotoilun edistäminen apurahojen jakamisella kulttuuriperintöä edistäviin hankkeisiin. Naisten aseman kohentaminen ja merkittävien suomalaisten naisten esille nostaminen on aina ollut yrityksen tapa vaikuttaa suomalaisen yhteiskunnan ja kulttuurin kehitykseen (Kalevala, 2025a). Kalevala Koru on julkaissut tämän asian tiimoilta lukuisia juhlakoruja, kuten äänioikeuden 100-vuotisjuhlakoru Naisen ääni tai tasa-arvoa ikään ja sukupuoleen katsomatta edustava Suomen naarasleijona -koru.

Kalevala Koru Oy on naisten perustama ja kahdeksalla naistoimitusjohtajallaan ollut lyhyttä jaksoa lukuun ottamatta naisten johtama yritys: Aino-Mari Mecklin toimi yrityksen ensimmäisenä johtajana 1937–1938 ja 1941–1950, jonka jälkeen Martta Ritvanen 1951–1956, Sylvia Sarparanta 1956–1982, Sirkka-Liisa Masala 1982–1987, Marja Usvasalo 1989–2007, Laura Lares 2007–2012, Riitta Huuhtanen 2012–2019 ja vuodesta 2019 yrityksen toimitusjohtajana on toiminut Kirsi Paakkari. Kalevala Koru Oy:n ensimmäinen toimisto sijaitsi Keskuskatu 5 Helsingissä ja korut valmistettiin yksityisten seppien pajoissa. Yrityksellä oli koru- ja lahjatavaraliike ja korujen lisäksi myynnissä oli puu- ja nahkatuotteiden lisäksi myös vaatteita. Vuonna 1962 valikoimaan tulivat alihankintana teetetyt käsin valmistetut neuleet ja vuonna 1965 avattiin oma neulomo Helsingin Unioninkadulle, jonka toiminta jatkui vuoteen 1989 saakka. Vuosina 1946–1967 Kalevalaista henkeä ylläpiti Aarne Ervin suunnittelema Kalevalaisten Naisten Liiton omistama Kestikartano-ravintola Helsingin keskustassa (Purhonen, 1984). Rakennuksessa toimi myös Kalevala Korun myymälä. Korujen muina jälleenmyyjinä olivat lukuisat kulta- ja kelloliikkeet ympäri Suomen. Vuonna 1972 Kalevala Koru perusti oman tehtaan Helsingin Pitäjänmäelle Arinatielle, jota laajennettiin vuonna 1994. Pitäjänmäelle, Strömbergintielle yritys muutti vuonna 2001 ja tätä tehdasta alettiin yleisesti kutsua Kalevala Kartanoksi. Vuodesta 2018 Kalevala Korut ovat valmistettu Helsingin Konalassa. Tehtaanmyymälän lisäksi yrityksellä on Helsingin keskustassa lippulaivamyymälä ja noin satakuusikymmentä jälleenmyyjää vuonna 2025.

Kalevalaisten naisten liitto on perusideologialtaan sama kuin perustamisensa aikoina; suomalaista kulttuuriperintöä kunnioittava naisten poliittisesti riippumaton, valtakunnallinen järjestö (Kalevalaisten Naisten Liitto, 2025). 48 eri jäsenyhdistyksen ja noin 2500 jäsenen avulla yhdistys pyrkii monipuolisesti edistämään kalevalaista

kansanperinnettä ja suomalaista kulttuuria. Liitto julkaisee Pirta-lehteä sekä järjestää vuosittain vaihtuvan teeman alla seminaareja, juhlia ja kulttuurimatkoja. Liitto jakaa myös tunnustuspalkintoja sekä apurahoja suomalaisen kulttuurin tukemiseen (Kalevalaisten Naisten Liitto, 2025).

2.3.2 Korujen suunnittelu

Kalevala Korun suunnittelu ja tuotanto on aina pidetty kotimaassa ja yritykselle onkin myönnetty Avainlippu-tunnus, joka on merkki suomalaisesta työstä sekä Design from Finland-merkki, joka kertoo siitä, että tuote on muotoiltu Suomessa ammattimaisesti, vastuullisesti sekä käyttäjälähtöisesti (Suomalainen työ Ry, 2024).

Kalevala Korulla on ollut kymmeniä korumuotoilijoita. Ensimmäisenä pääsuunnittelijana oli hautalöydöistä inspiraatiota etsinyt Germund Paaer vuosina 1935–1950, jonka jälkeen pääsuunnittelijana toimi Eero Rislakki vuosina 1951–1955. Vuosina 1956–1967 hopeaseppä Börje Rajalin toimi Kalevala Korun taiteellisena neuvonantajana. Samaan aikaan, vuosina 1963–1967 pääsuunnittelijana toimi muotitaiteilija Paula Häiväoja (Kalevala, 2025d). Taiteen maisteri Kirsti Doukas toimi vuosina 1994–2010 Kalevala Korun ja Kalevala Korun silloisen tytäryhtiön Kaunis Korun pääsuunnittelijana ja Kalevala Korun muotoilujohtajana vuosina 2014–2018.

Kalevala Koru on laajentunut vuosien aikana yritysten sulautumisten myötä, mikä on myös osaltaan vaikuttanut yrityksen muotoilufilosofiaan. Vuonna 1989 Kalevala Koru osti entisen toimitusjohtajansa Martta Ritvasen perustaman Kaunis Korun tytäryhtiökseen ja sulautti sen 2000-luvun vaihteessa Kalevala Koruun (Hämeen Sanomat, 2007). Tämä toi Kalevala Korun mallistoon lisää modernia korumuotoilua. Kansainvälisesti merkittävä ja tunnettu korubrändi Lapponia ostettiin vuonna 2005 ja sulautettiin vuonna 2020 Kalevala Korun uudistuneen Kalevala-brändin alle. Suomen kansainvälisesti tunnetuin korusuunnittelija, Björn Weckström, sekä useita muita Lapponian suunnittelijoita siirtyi Kalevala Korun suunnittelijoiksi (Kalevala, 2025b).

Kalevala Korun vuonna 2025 toteuttamaa muotoilufilosofiaa ajattomasta muotoilusta toteuttaa lukuisa määrä korusuunnittelijoita. Yritys tekee yhteistyötä muiden alojen suunnittelijoiden, kuten muotisuunnittelijoiden, muusikoiden ja muiden tunnettujen

suomalaisten yritysten kanssa. Vuoden 2024 yhteistyökumppaneina ovat olleet muun muassa suomalainen vaateyritys Marimekko, muotisuunnittelija Rolf Ekroth ja korusuunnittelija Ildar Wafin. Näiden lisäksi yrityksellä on useita omia suunnittelijoita.

2.3.3 Korujen valmistus

Korut valmistetaan suomalaisena käsityönä Helsingissä. Modernissa korutehtaassa työskentelee vuonna 2024 noin 70 korualan ammattilaista (Kalevala Koru Oy, 2024) ollen näin Suomen suurin kultaseppien ja korualan ammattilaisten työllistäjä. Vaikka tehdas on varustettu modernilla teknologialla, on korujen valmistus edelleen pitkälti käsityötä ja yksi Kalevala Koru kulkeekin keskimäärin kymmenen käsiparin kautta. Tehtaalla koru kulkee suunnittelijan luonnoksista malliseppien tekemien 3D-mallinnusten ja mallikappaleiden jälkeen joko prässiosaston tai vaha- ja valuosaston kautta kultaseppien saliin, jossa koruaihio muokataan lopulliseen muotoon. Sen jälkeen koru siirtyy pintakäsittelyosaston kautta loppukokoonpano-osastolle, jossa koru viimeistellään valmiiksi ja paketoidaan varastoon.

Korujen valmistuksessa käytettävien perinteisten käsityökalujen ja laadukkaiden metallintyöstökoneiden lisäksi tehtaalta löytyy huipputeknologiaa; esimerkiksi kirkkaat hopeakorut suojataan tummumista vastaan nanotekniikkaa hyödyntäen: hopeinen koru saa pintaansa alumiinioksidipinnoitteen atomikerros kerrallaan atomikerroskasvatus- eli ALD-menetelmällä (Pohjakallio, 2013), jonka Kalevala Koru otti käyttöönsä korunvalmistuksessa aikanaan ensimmäisenä maailmassa. Taloudellisuus ja ekologisuus löytyvät myös yrityksen arvoista ja tuotannossa se näkyy tuulivoimalla tuotetussa energiassa, omalla jätevedenpuhdistamolla, tuotantoprosesseissa syntyvien jäännösmetallien talteen ottamisella, kierrätysmetallin käytössä sekä käytettyjen korujen kierrätyksessä. Uusien korujen valmistuksen lisäksi Kalevala Koru lanseerasi vuonna 2022 Kalevala Pidetty-konseptin, jossa käytetyt Kalevala- ja Lapponia-korut huolletaan uudenveroisiksi ja jälleenmyydään omassa myymälöissä ja verkkokaupassa. Sen lisäksi Kalevala Korulla on korujen huoltopalvelu, jossa asiakas saa huollatettua Kalevala- tai Lapponia-korunsa.

Kalevala Koruissa materiaaleina on eniten käytetty pronssia ja hopeaa, mutta myös kultaa on käytetty jo 1930-luvun lopulta saakka. Hopeoituja ja kullattuja tuotteita on ollut myös,

mutta se ei ole ollut kovin yleistä. Kultamallistoissa vaihtoehtoisina materiaaleina ovat kulta ja valkokulta. Kivivalikoima koruissa on ollut ja on edelleen laaja, timanteista luonnonkiviin sekä synteettisiin kiviin. Niiden lisäksi koruissa materiaaleina on käytetty erilaisia helmiä, akryylia, emalia ja muita erikoisempia materiaaleja. Suosittuja ovat olleet myös keramiikkaosat, kuten Kai Lindströmin suunnittelemissa Tintti-kaulakoruissa käsinmaalatut helmet (Kalevala, 2025c). Korujen lisäksi Kalevala Koru on valmistanut lukuisia muita tuotteita, kuten avaimenperiä, hattuneuloja, kummilusikoita, morsiuskruunuja, paperiveitsiä, tutkintomerkkejä ja liikelahjoja, vöitä ja vyönsolkia sekä muotoillut muita tuotteita, kuten älysormuksia.

3 Tutkimustehtävä ja tutkimuskysymykset

Tässä tutkimuksessa keskitytään tarkastelemaan Kalevala Koru Oy:n rautakauden korulöydöistä inspiraationsa saaneita koruja. Keskityn Kalevala Koru Oy:n lähes 90-vuotiaan historian aikana valmistettuihin rautakauden löytöihin perustuviin koruihin, niiden historiaan, korujen muotoilun uudelleen tulkintaan sekä niiden valmistukseen. Tavoitteena on tunnistaa, miten perinteiden kunnioittaminen näkyy suunnittelussa ja missä määrin modernit elementit ovat läsnä korujen visuaalisissa ratkaisuissa.

Tutkimuksessa tarkastellaan myös Kalevala Korun yleistä historiaa ja arvopohjaa, ja sitä mikä tekee yrityksestä kansallisesti erityisen toimijan tällaisen kulttuuriperinnön vaalijana ja uudistajana.

Tässä tutkimuksessa etsitään vastauksia kysymyksiin:

1. Millä tavoin Kalevala Koru toimii kulttuuriperinnön vaalijana ja uudistajana?
 - 1.1 Millä tavoin Kalevala Koru tulkitsee rautakautisia koruja?
 - 1.2 Millä tavoin Kalevala Koru hyödyntää historiallisia lähteitä suunnitteluprosessissaan?
 - 1.3 Millä tavoin rautakauden ajan korunvalmistus eroaa nykypäivän valmistuksesta?

Tutkimuskysymyksiin haetaan vastauksia haastatteluista sekä yrityksen materiaaleista.

4 Tutkimuksen toteutus

Tutkimus on monimenetelmällinen kvalitatiivinen tapaustutkimus, jossa tutkitaan Kalevala Korun hautalöydöistä inspiraationsa saaneiden korujen tulkintaa ja uudelleenmuotoilua sekä perinteiden ja modernin yhdistämistä korujen suunnittelussa ja valmistuksessa. Tavoitteena on ymmärtää, millainen merkitys Kalevala Korulla on tällaisen kulttuuriperinnön jakajana ja vaalijana. Tutkimus yhdistää puolistrukturoidut haastattelut korusuunnittelijoiden kanssa ja dokumenttianalyysin alkuperäisistä rautakauden ajan hautalöytöinä tehdyistä koruista sekä yrityksen valmistamista kopioista kyseisistä koruista.

4.1 Tutkimusstrategia

Tutkimus on monimenetelmällinen kvalitatiivinen tapaustutkimus, jossa yhdistetään dokumenttianalyysi ja haastattelututkimus tutkimusaiheen syvälliseen tarkasteluun (Tuomi & Sarajärvi, 2018, s.140). Tässä tutkimuksessa hyödynnetään kahta aineistonkeruumenetelmää: dokumenttianalyysiä ja haastattelututkimusta, jotka tukevat toisiaan tutkimuskysymysten tarkastelussa ja antavat laajemman näkökulman tutkimusongelmaan. Molemmat menetelmät valittiin, koska ne mahdollistavat syvällisemmän ymmärryksen Kalevala Korun korusuunnittelun perinteiden ja modernin yhdistämisestä, sekä kulttuuriperinnön jatkuvuuden näkökulmista. Myöhemmin kuvataan tarkemmin valittujen menetelmien luonteet, erityispiirteet, rajoitukset ja käytännön toteutukset sekä aineiston analyysit.

Kvalitatiiviselle tutkimukselle on tyypillistä syvälinen paneutuminen tutkittavaan ilmiöön, tutkimusongelman avoimuus ja tutkijan rooli aktiivisena tiedon tuottajana (Eskola & Suoranta, 1998, s. 21). Tässä tutkimuksessa kvalitatiivinen lähestymistapa auttaa ymmärtämään, miten perinteiden ja modernin yhdistäminen ilmenee korusuunnitteluprosesseissa ja yrityksen viestinnässä. Tapaustutkimus keskittyy yksityiskohtaisesti tiettyyn rajattuun ilmiöön (Eriksson & Koistinen, 2014, s. 4). Tässä tutkielmassa tarkasteltavana on Kalevala Korun tapa tulkita historiallisia hautalöytöjä ja yhdistää ne moderniin muotoiluun. Tapaustutkimus on perusteltu menetelmä, koska se mahdollistaa syvällisen kontekstisidonnaisen tarkastelun sekä ilmiön taustan ja vaikutusten analyysin.

4.2 Aineiston koonti

Tutkimuksen aineisto koostuu kultasepän- ja korualan kirjallisuudesta, Suomen rautakauden historiakirjallisuudesta sekä Kalevala Koru Oy:n tuottamista materiaaleista. Lisäksi aineistoa kerättiin haastattelututkimuksen avulla yrityksen työntekijöiltä.

Kirjallisuusaineiston valinnassa painotettiin teoksia, jotka käsittelevät korujen valmistuksen historiaa, kultasepän työn perinteitä ja teknologioita sekä erityisesti rautakauden ajan korukulttuuria Suomessa. Aineistona käytettiin sekä tieteellisiä tutkimuksia että tutkimuksiin pohjautuvia, mutta yleistajuisia julkaisuja, joiden kautta voitiin tarkastella historiallisten korujen muotoilua, käyttötarkoitusta ja valmistusmenetelmiä. Lisäksi analysoitiin Suomen rautakauden koruluetteloita ja arkistolähteitä, jotka tarjoavat tietoa esinelöydöistä ja niiden tulkinnoista eri aikakausina.

Kalevala Koru Oy:n aineisto koostui yrityksen arkistoimista tuotekuvastoista, markkinointimateriaaleista ja verkkosivujen sisällöstä. Tarkasteluun otettiin eri aikakausien kuvastot vuosien 1939–2025 välillä, jotta voitiin hahmottaa, miten yritys on muokannut historiallisia esikuvia tuotteissaan ja millaisia muutoksia korujen muotokielessä sekä markkinoinnissa on tapahtunut vuosikymmenten aikana. Lisäksi tarkasteltiin, miten yritys on kertonut tuotteidensa historiallisuudesta ja millaisia tarinoita koruihin on liitetty eri aikakausina.

Haastatteluaineisto kerättiin yrityksen työntekijöiden teemahaastatteluilla, joita oli kolme kappaletta. Haastateltaviksi valittiin henkilöitä, joilla on syvällistä asiantuntemusta Kalevala Korun suunnitteluprosesseista, historiasta ja perinteisten valmistusmenetelmien soveltamisesta nykypäivän tuotannossa. He edustivat suunnittelutyöryhmää sekä muotoilijoita. Haastattelut toteutettiin puolistrukturoituina, jotta haastateltavat pystyivät kertomaan vapaasti kokemuksistaan ja näkemyksistään. Aineisto analysoitiin laadullisin menetelmin, erityisesti teemoittelun (Eskola & Suoranta, 1998, s. 87) avulla, jotta voitiin tunnistaa keskeisiä näkökulmia historiallisen muotoilun ja kaupallisen tuotannon yhdistämisestä.

Lisäksi tutkimuksessa huomioitiin muut mahdolliset aineistolähteet, kuten Kalevalaisten Naisten Liiton julkaisut, jotka olivat vapaasti saatavilla liiton verkkosivuilla. Nämä aineistot tarjosivat vertailupohjaa Kalevala Korun tuotteiden ja alkuperäisten historiallisten korujen välillä.

4.3 Aineiston analyysi

Tässä tutkimuksessa käytettiin aineiston analyysimenetelminä dokumenttianalyysin kahta eri muotoa: visuaalista dokumenttianalyysia ja olemusanalyysia. Lisäksi analysoitiin haastatteluvastauksia teemoittelun avulla ja lopuksi koottiin yhteen näiden analyysien synteesi. Dokumenttianalyysi on laadullinen tutkimusmenetelmä, joka soveltuu erityisesti aineistoon sisältyvien ilmiöiden tarkasteluun, kuten tekstien, kuvien ja muiden visuaalisten dokumenttien analysointiin (Tuomi & Sarajärvi, 2018, s. 105). Menetelmää käytetään ymmärtämään, miten dokumenteissa esitetyt ideat, käsitykset ja käytännöt heijastavat tutkittavia ilmiöitä. Tässä tutkimuksessa dokumenttianalyysi kohdistui Kalevala Korun rautakauden aikaisista löydöistä inspiroituneisiin koruihin sekä niiden alkuperäisiin malleihin. Tämä analyysi mahdollisti sen, että pystyttiin tarkastelemaan perinteen ja modernin yhdistämistä korusuunnittelussa sekä korujen symboliikan ja viestinnän ilmenemistä.

4.3.1 Dokumenttianalyysi

Visuaalinen dokumenttianalyysi valittiin menetelmäksi, koska aineisto sisälsi paljon kuvia, markkinointimateriaaleja ja verkkosivujen visuaalisia elementtejä. Visuaalisen dokumenttianalyysin (Anttila, 2014) avulla voidaan analysoida symboliikkaa ja viestintää, tässä tapauksessa kuinka korut välittävät tietoa kulttuuriperinnöstä ja modernista suunnittelusta. Menetelmän avulla pystyttiin analysoimaan myös esteettisiä valintoja, kuten korujen uudelleentulkintaa. Visuaalisessa analyysissä käytettiin sisältölähtöistä analyysia (Tietoarkisto, 2025), jossa tarkasteltiin, millaisia yksityiskohtia materiaalit sisälsivät ja miten ne linkittyivät tutkimuskysymyksiin. Analyysiin otettiin työkaluksi tutkijan kultasepän ammattitaito ja kuvia pyrittiin tulkitsemaan laajasti eri näkökulmista. Koska tutkimuksessa pyrittiin ymmärtämään, mitkä piirteet historiallisista korulöydöistä olivat säilytetty ja miten nämä piirteet määrittelivät uudelleen tulkitun korun olemusta, valittiin toiseksi dokumenttien analyysimenetelmäksi olemusanalyysi (Luutonen, 1997), jossa keskityttiin tarkastelemaan, mikä tekee analysoidavasta ilmiöstä sen, mikä se on. Tämä menetelmä auttoi myös ymmärtämään, mitkä tekijät muodostavat perinteen ja modernin yhdistämisen olennaisen asian käsiteltävässä korussa ja auttoivat hahmottamaan, mikä on olennaista, kun kulttuuriperintöä tulkitaan ja kommunikoidaan korujen kautta. Olemusanalyysin valintaperusteet tässä tutkimuksessa perustuvat

Marketta Luutosen (1997) kehittämään menetelmään, joka on saanut inspiraationsa fenomenologisista ja semioottisista lähestymistavoista, joita myös Max van Manen (1990) käytti tavoissaan pyrkiä ymmärtämään tutkimusaiheensa olemusta etnografian kirjoittamisessa. Luutosen (1997) mukaan tuotteiden olemus on monisyinen käsite, joka kattaa niin fyysiset ja esteettiset ominaisuudet kuin niiden kulttuuriset ja sosiaaliset merkitykset. Olemusanalyysi rakentuu kolmesta kategoriasta: ensivaikutelma, perehtyminen ja tulkinta. Luutonen (1997) viittaa myös käsitykseen siitä, että ihmisten suhtautuminen asioihin riippuu siitä, mitä asiat heille merkitsevät ja tätä samaa painottaa van Manen. Asioille annetaan jatkuvasti merkityksiä symbolien ja kontekstin kautta.

Valittujen dokumenttien analysointi pohjautui visuaalisen dokumenttianalyysin ja olemusanalyysin yhdistelmään, jossa visuaalinen dokumenttianalyysi toi esiin konkreettiset yksityiskohdat, ja olemusanalyysin kautta pyrittiin avaamaan korujen piirteiden merkityksiä syvällisemmin. Dokumenttien visuaaliset elementit luokiteltiin ja verrattiin niitä perinteisiin ja moderneihin suunnitteluperiaatteisiin. Tavoitteena oli löytää yhteyksiä siihen, miten perinteen kunnioittaminen ilmenee suunnittelussa ja missä määrin modernit elementit näkyvät visuaalisissa valinnoissa. Käytännössä analyysi toteutettiin tutkimalla alan kirjallisuudesta sekä yrityksen tuottamista materiaaleista, kuten tuotekuvastoista ja verkkosivuilta, saatavia visuaalisia ja sanallisia tietoja valituista koruista. Kalevala Koru Oy:n eri vuosikymmeniltä valittiin kuusitoista hautalöytöihin perustuvaa korua sekä yksi kokonainen muinaispukukorusto ja etsittiin niiden alkuperäiset esikuvat. Kuvat asetettiin rinnakkain ja niitä vertailtiin visuaalisesti. Korujen materiaaleja, valmistustekniikoita, pintakäsittelyä, muotokieltä, symboliikkaa, käyttötarkoitusta, kokoa ja historiallista kontekstia arvioitiin. Näiden kategorioiden avulla verrattiin alkuperäistä kuvaa ja uudelleen tulkittua nykyversiota toisiinsa ja analysoitiin uudelleen muotoiltuja piirteitä. Tutkimuksessa pyrittiin selvittämään, kuinka kauan uudelleen tulkittu koru on ollut tuotannossa ja siten arvioimaan korun merkityksellisyyttä.

4.3.2 Haastatteluanalyysi

Suoritettu haastattelututkimus oli kvalitatiivinen tutkimusmenetelmä (Puusa & Juuti, 2020), joka mahdollistaa syvällisen ja henkilökohtaisen tiedon keräämisen tutkittavilta henkilöiltä. Haastattelut soveltuivat erityisesti tässä kontekstissa, koska haluttiin ymmärtää tutkittavien henkilöiden kokemuksia, näkemyksiä ja tunteita tietyistä aihealueista.

Tässä tutkimuksessa käytettiin puolistrukturoituja haastatteluja, joiden avulla kerättiin tietoa Kalevala Koru Oy:n suunnittelijoiden henkilökohtaisista käsityksistä perinteen ja modernin yhdistämisestä korusuunnittelussa sekä kulttuuriperinnön ja vastuullisuuden merkityksestä suunnittelussa. Haastattelujen toteuttaminen puolistrukturoituina antoi haastateltaville myös mahdollisuuden keskustella vapaasti aiheesta, mutta samalla esittäen heille etukäteen valmisteltuja kysymyksiä, jotka ohjasivat keskustelua tutkimuskysymysten suuntaan (Eskola & Suoranta, 1998, s. 87). Sähköpostitse ja yhtenä etätapaamisena toteutetut haastattelut mahdollistivat kirjalliset vastaukset ja joustavat haastattelutilanteet. Vastaukset saatiin joko valmiiksi kirjallisena tai tallennettuna etätapaamisena, jolloin haastattelu litteroitiin, jotta se voitiin analysoida tarkasti.

Haastattelut analysoitiin sisällönanalyysin avulla (Vuori, 2021). Haastattelut keskittyivät kolmeen pääteemaan: 1) perinteen ja modernin yhdistäminen korusuunnittelussa, 2) kulttuuriperinnön merkitys, ja 3) vastuullisuuden huomioiminen suunnitteluprosessissa. Tätä vaihetta tarkennettiin jakamalla vastauksia pienempiin kategorioihin, kuten korusuunnittelussa konkreettisen muotoiluprosessin kuvaamiseen:

Suunnittelu

Miten suunnitteluprosessi etenee?

Miten historiallisia löytöjä, kuten arkeologisia esineitä tai niiden kuvauksia, hyödynnettiin suunnittelun lähtökohtana?

Lopuksi tarkistettiin, miten haastatteluaineistosta saadut tiedot tukivat tutkimuksen pääkysymyksiä ja tavoitteita. Haastattelujen vähyyden vuoksi sisällönanalyysi toteutettiin manuaalisesti. Aineiston analysoinnissa kiinnitettiin huomiota erityisesti siihen, miten haastateltavat kuvasivat suunnitteluprosessia ja millaisia haasteita he kokivat perinteen ja nykyaikaisuuden yhdistämisessä.

5 Tutkimustulokset

Tutkimuksen tavoitteena oli tunnistaa, miten perinteiden kunnioittaminen näkyy suunnittelussa ja missä määrin modernit elementit ovat läsnä historiasta inspiraationsa saaneissa koruissa. Tämän kautta haettiin vastausta kysymykseen, millä tavoin Kalevala Koru Oy toimii kulttuuriperinnön vaalijana ja uudistajana. Tätä analysoitiin kahden menetelmän avulla: haastattelututkimuksella ja dokumenttianalyysillä.

Haastattelututkimuksen kautta kartoitettiin Kalevala Koru Oy:n työntekijöiden näkemyksiä siitä, kuinka perinnettä ja modernia suunnittelua yhdistetään sekä miten kulttuuriperintöä voidaan säilyttää ja jatkaa osana nykytuotantoa. Dokumenttianalyysissä puolestaan keskityttiin korujen visuaaliseen tulkintaan, analysoiden, miten historiallisia elementtejä on hyödynnetty Kalevala Korun tuotteissa eri aikakausina.

Tutkimustulokset ovat jaoteltu kolmeen osa-alueeseen, jotta ne vastaisivat tutkimuskysymyksiin. Ensimmäisessä osiossa tarkastellaan haastattelujen perusteella perinteen ja modernin yhdistämistä korusuunnittelussa. Toisessa osiossa syvennytään kulttuuriperinnön säilyttämiseen ja jatkuvuuteen, kuten siihen, millä tavoin historiallinen korukulttuuri elää nykypäivän suunnittelussa ja valmistuksessa. Kolmannessa osiossa analysoidaan koruja visuaalisesti dokumenttianalyysin avulla eli arvioidaan, miten rautakauden ajan korunvalmistus eroaa nykypäivän valmistuksesta. Lopuksi esitetään tutkimuksen tulosten yhteenveto, jossa pohditaan, mitä löydökset kertovat perinteen ja nykyaikaisen korusuunnittelun suhteesta ja kuinka Kalevala Koru on toiminut tähän mennessä kulttuuriperinnön vaalijana ja jatkajana.

5.1 Perinteen ja modernin yhdistäminen korusuunnittelussa

Tutkimuksessa tarkasteltiin, miten Kalevala Korun suunnitteluprosesseissa yhdistetään historiallinen perinne ja nykyaikainen korumuotoilu. Tätä varten haastateltiin yrityksen työntekijöitä, joilla on asiantuntemusta korujen suunnittelusta, valmistuksesta ja historiasta. Haastattelujen tavoitteena oli ymmärtää, millaisia valintoja tehdään historiallisten esikuvien pohjalta, miten perinteisiä valmistusmenetelmiä sovelletaan nykytuotantoon ja millainen merkitys historiallisella tarinankerronnalla on nykypäivän korusuunnittelussa.

Seuraavaksi esitellään haastattelujen keskeisimmät löydökset ja pohditaan, miten perinteinen kulttuuriperintö muovautuu osaksi modernia korusuunnittelua.

Haastatteluissa nousi esiin, että historiallisilla koruilla on ollut aina paikkansa Kalevala Korun mallistoissa. Alkuvaiheessa korusuunnittelua ohjasivat historialliset esikuvat ja muunnelmat niistä, mutta 1950-luvulta lähtien moderni design alkoi nousta niiden rinnalle. Kalevala Korun ensimmäinen pääsuunnittelija Germund Paaer loi Kalevala Korun edelleen tunnistettavan tyylin, jossa historiallinen vaikutelma säilyi, vaikka kaikki historiallisina pidetyt korut eivät pohjautuneet lainkaan alkuperäisiin esikuviin.

Näissä muunnelmakoruissa, mitä Paaerkin teki, niin vaikka ne oli hänen oman mielikuvituksen tuotetta, niin se fiilis niissä on hyvin sellainen historiallinen, vaikka esim. Kuutar, sehän on hänen mielikuvituksen tuotetta. (n3)

Kalevala Koru tekee tapauskohtaisesti yhteistyötä museoiden ja arkeologien tai historian asiantuntijoiden kanssa, esimerkiksi 1960-luvulla Kalevala Korullakin työskennelleen arkeologian professori Pirkko-Liisa Lehtosalo-Hilanderin näkemysten ja neuvojen huomioiminen korujen historian autenttisuudessa.

Läheisempi yhteistyö arkeologien kanssa alkoi 1960-luvulla, kun arkeologian professori Lehtosalo oli opiskelija ja tuli kesätöihin Kalevala Korulle ja alkoi laittamaan hommaa tieteellisesti oikein. (n3)

Hautalöytöihin perustuvien korujen suunnittelu tapahtuu haastattelujen perusteella kahdella tasolla: tarkoitukselliset uudelleentulkinnat, joissa suunnittelija käyttää hautalöytöinä tehtyjä koruja inspiraationa sekä strateginen suunnittelu koko malliston näkökulmasta, jossa historiallisten elementtien hyödyntäminen tapahtuu osana yrityksen pitkän linjan strategiaa ja markkinatarpeita.

Tutkimuksen perusteella Kalevala Korun hautalöydöistä inspiraationsa saaneiden korujen suunnitteluprosessi rakentuu sekä tehtävänannoista että suunnittelijoiden omista valinnoista. Hautalöytöihin perustuvissa koruissa alkuperäisten korujen autenttisuus riippuu siitä, millaista versiota siitä ollaan tekemässä. Haastattelut osoittavat, että suunnittelijoilla on mahdollisuus hyödyntää historiallisia esikuvia monin tavoin, joko suoraan valituista lähteistä tai soveltamalla historiallisten korujen muotoja ja symboleita nykyaikaisen korun suunnitteluun.

Tavoitteena on suunnitella koru, jossa on historiallisia elementtejä, mutta muotoilu on raikas ja tätä päivää. (n2)

Koruja valmistetaan nykypäivän ihmisille, joten ne eivät voi olla autenttisia kopioita rautakauden ajan koruista, jolloin korut olivat lähinnä kookkaita pukukoruja. Esikuvaa kuitenkin kunnioitetaan ja arvostetaan, mutta siitä pyritään muokkaamaan soveltuva koru nykypäivän ihmiselle. Kalevala Korun uusimmissa mallistoissa historiallisten elementtien ja modernin designin yhdistelmä näkyy erityisesti Louhetar-mallistossa sekä Amuletti-sarjassa.

Tuotannossa on Louhetar-korusarja, johon kuuluu useita osia. Se perustuu rautakautiseen esikuvaan Karjalainen nauhapunos. (n2)

Suunnitteluprosessiin kuuluu erilaisia vaiheita. Ensin korujen valitut esikuvat analysoidaan ja tulkitaan uudelleen, joista mallistotyöryhmä valitsee jatkoon menevät ehdotukset.

Piirrän sitten erilaisia ehdotuksia, joista Kalevala valitsee yhden tai useamman, joista malliseppä tekee 3D-piirustukset yhteistyössä kanssani. (n1)

Luonnoksista tehdään 3D-mallinnukset, jonka jälkeen korut toteutetaan käytännössä ja varmistetaan materiaalien ja tuotantotekniikoiden toimivuus. Jokainen hautalöytöön perustuva koru on suunnittelijalleen oma prosessinsa. Käytännön haasteita vanhan ja uuden yhdistämisessä ilmenee erityisesti siinä, että koru olisi kannattavaa valmistaa. Alkuperäisen korun mekanismeja, materiaaleja ja elementtejä joudutaan välillä muokkaamaan joko tuotannollisista tai taloudellisista syistä, mutta myös nykyajan esteettisistä syistä johtuvia haasteita saattaa esiintyä, kuten alkuperäisen korun kuvion pienentäminen riittävällä tarkkuudella nykymuodin mukaiseen pieneen kokoon muutettaessa. Joissakin koruissa on haastavia elementtejä, kuten epäsymmetriaa tai liikaa painoa ja vaatii useampia kokeiluja parhaaseen lopputulokseen pääsemiseksi.

Enemmän ne on sitten sellaisia niin kun teknisiä asioita että onko korvakoruissa liikaa painoa tai tällaisia haasteita tai miten pintakäsittely pitää tehdä. (n3)

Tutkimuksen perusteella Kalevala Koru arvostaa taitavia suunnittelijoitaan, jotka osaavat viedä suunniteltavan korun koko kehityskaaren alusta loppuun vakaalla ammattitaidolla.

5.2 Kulttuuriperinnön säilyttäminen ja jatkaminen

Tutkimuksen perusteella Kalevala Koru edistää merkittävästi kulttuuriperinnön säilymistä ja siirtymistä eteenpäin. Sen korut heijastavat sekä käsityöperinteitä että laajempaa suomalaista kulttuurihistoriaa. Koruihin kytkeytyvien tarinoiden avulla sekä historialliset mallit että niiden uudet tulkinnat välittävät arvokasta tietoa menneisyydestä nykypäivän yleisölle. Kalevala Koru pyrkii kunnioittamaan menneisyyttä tulkitessaan hautalöytöihin perustuvia korujaan ja olemaan totuudenmukainen kertoessaan niiden tarinaa.

Korut ovat osa kulttuuriperintöämme, käsityöperinnettämme. Koruissa olevien tarinoiden kautta Kalevala korun historialliset korumallit ja uudet tulkinnat niistä säilyttävät ja jakavat tietoa suuremmalle yleisölle kulttuuriperinnöstämme. (n2)

Tutkimuksen perusteella voidaan todeta, että työskentely kulttuuriperinnön ja modernin suunnittelun risteyskohdassa on tekijälle merkityksellistä ja inspiroivaa. Tämä kokemus herättää ylpeyttä ja etuoikeuden tunteen, sillä se mahdollistaa kulttuuriperinnön elävöittämisen ja välittämisen uusille sukupolville. Historiallisten korumallien uudelleentulkinnat eivät ole pelkästään esteettisiä objekteja, vaan ne kantavat mukanaan tarinoita, jotka voivat herättää kiinnostusta ja ymmärrystä kulttuuristamme. Tekijä kokee olevansa osa suurempaa jatkumoa, jossa kulttuuriperinnön siirtäminen eteenpäin on tärkeää ja vastuullista työtä.

Kalevala koru yrityksenä on ihan poikkeuksellinen. Ja sitten jotenkin tää musta on ajatella sitäkin, että on ollut olemassa jo melkein 90 vuotta. Että nyt me ollaan niin kun näitä jotka tätä työtä tehdään, meidän jälkeen tulee taas seuraava lenkki, joka ottaa kopin taas eteenpäin, niin siinä on semmoinen jatkumo. (n3)

Kalevala Korun perinteikäs historia ja kasvutavoitteet tuovat mukanaan paitsi haasteita, myös jännitystä ja intoa kehittää uutta menneisyyttä kunnioittaen. Työntekijät kokevat, että tässä työssä yhdistyvät syvä arvostus menneitä sukupolvia kohtaan ja innostus nykyhetken mahdollisuuksiin, mikä tekee työstä palkitsevaa ja merkityksellistä.

5.3 Korujen tulkinta

Tässä osassa tarkastellaan dokumenttianalyysin tuloksia, jotka pohjautuvat kuvien pohjalta analysoituihin koruihin. Valitut keskeiset teemat ja havainnot tuovat lisävalaistusta tutkimuskysymyksiin ja haastattelutuloksiin. Valittujen korujen analyysi perustuu visuaalisen dokumenttianalyysin ja olemusanalyysin yhdistelmään. Visuaalinen dokumenttianalyysi auttaa tunnistamaan konkreettisia yksityiskohtia, kun taas olemusanalyysin avulla syvennyttiin korujen muotokielen ja merkitysten tulkintaan. Dokumenttien visuaalisia elementtejä tarkasteltiin ja luokiteltiin perinteisten ja modernien suunnitteluperiaatteiden mukaan. Tavoitteena oli tunnistaa, miten perinteiden kunnioittaminen näkyy suunnittelussa. Aineistona käytettiin alan kirjallisuutta sekä yrityksen tuottamia materiaaleja, kuten tuotekuvastoja ja verkkosivuja, joista saatiin sekä visuaalisia että sanallisia tietoja valituista koruista. Tutkimuksessa vertailtiin kuuttatoista alkuperäistä rautakauden ajan korua sekä yhtä kokonaista muinaispukukorustoa ja niiden Kalevala Korun nykytulkintoja vuosien 1937–2025 välillä. Analyysiin valittiin satunnaisesti eri vuosikymmeniltä historialliseen inspiraatioon pohjautuvia koruja. Vertailukohteena käytettiin niiden alkuperäisiä rautakauden ajan haudoista tai aarrekätköistä löydettyjä esikuvia. Analyysiin valittujen korujen valinnan määritteli se, että alkuperäisestä korusta oli saatavilla kuva ja mahdollisesti myös tekstitietoa. Kuvat koottiin rinnakkain ja niitä vertailtiin visuaalisesti. Analyysissä tarkasteltiin materiaalien, valmistustekniikoiden, muotokielen, symboliikan, käyttötarkoituksen muutoksia, korun kokoa ja koristeellisuutta sekä historiallista kontekstia.

Analyysissä käytettävät nykyvalmistustekniikat ovat valu- ja prässitekniikka, sepän käsin tekemät työt, kuten hionta, osien juottaminen, muodon muokkaaminen ja korunosien valmistus. Pintakäsittelytekniikoissa ovat kiillotuksen lisäksi riippuen tuotteen materiaalista ja halutusta lopputuloksesta värjäys, lakkaus, hopeointi, ALD-pinnoite (kirkkauden kestävyttä lisäävä nanopinnoite kiiltävän hopeakorun pintaan), kultaus sekä erilaiset pinnan happokäsittelyt. Loppukokoonpanolla tarkoitetaan korun viimeistelyä kokonaiseksi koruksi.

5.3.1 Esimerkkejä analysoiduista koruista

Hannunvaakuna (liite 5)

Esikuvana Kokemäen Kirkonvainiosta löydetty hannunvaakunakoriste (kuva 6) nuoremmalta kansainvaellusajalta (550–800 jaa.). Hannunvaakuna-aiheisia koruja on ollut Kalevala Korun valikoimassa ensimmäisestä vuonna 1937 julkistetusta mallistosta lähtien. Kalevala Koru on suunnitellut ja valmistanut lukuisia erilaisia versioita, kuten riipuksia (kuva 7 ja 8), kalvosinnappeja, solmionpidikkeitä, korvakoruja ja avaimenperiä, viimeisimpänä amulettiriipuksia ja heloja.



Kuva 6. Kivikoski, E. (1947)



Kuva 7. Kalevala Koru



Kuva 8. Kalevala Koru

Visuaalinen dokumenttianalyysi

Alkuperäisen korun (kuva 6) materiaali ei ole tiedossa, mutta sen voidaan kuvan perusteella olettaa olleen joko rautaa tai pronssia. Kalevala koru on käyttänyt materiaalina tämän korun valmistamisessa pronssia, hopeaa tai kultaa. Valmistustekniikka alkuperäisessä korussa on todennäköisesti ollut taottu, reiät taltattu. Koru on luultavasti ollut siten valmis. Kalevala Korun ensimmäisessä versiossa koru on luultavasti valmistettu täysin käsityönä (Ranin, 2006). Nykyversioiden aihiot ovat valmistettu joko valu- tai prässitekniikalla riippuen korun käyttötarkoituksesta ja viimeistely käsin. Nykyteknikat ovat mahdollistaneet koruun tasaisemman pinnan, siistimmän lopputuloksen ja selkeät kuviot. Alkuperäinen koru on luultavasti ollut puvussa pidetty koriste eli pukukoru (Huurre, 1979), joka luultavasti on ommeltu vaatteeseen kiinni (kuva 6). Nykyversiot ovat heti vuodesta 1937 alkaen muokattu kaulassa roikkuviksi riipuksiksi, koska niihin on lisätty riipuslenkki ja ketju (kuva 7 ja 8).

Hannunvaakuna elementtinä on pahalta suojeleva symboli ja se toistuu myös myöhemmissä koruissa pääkoristeena. Nykyversioissa on lisättyjä pienempiä koristeaiheita (kuva 7 ja 8). Korujen alkuperäinen muotokieli on säilynyt, kokonaismuoto on pysynyt pyöreänä ja hannunvaakunaelementti pysynyt samassa asennossa ja symmetrisesti samankaltaisena. Yksinkertainen alkuperäiskuvio on saanut nykyversioissa tasaisen pohjan ja lisää koristeellisuutta. Alkuperäisen korun mittasuhteista ei ole tietoa, joten uudistuotannossa huomioitaneen kulloisenkin ajan mukaiset kokomieltymykset koruissa. Esimerkiksi 2020-luvulla riipukset ovat yleisesti ottaen huomattavasti pienempiä kuin 1970–80-luvulla (Kalevala Koru Oy, 2024). Kalevala Koru on valmistanut lukuisia eri kokoisia Hannunvaakuna-koruja eri aikojen muodin mukaisesti, varsinkin riipuksia on ollut saatavilla eri kokoisia. Alkuperäistä korua ei ole pintakäsitelty eikä värjätty, kuten nykyversioissa on tehty. Pintakäsittely tekee korusta kiiltävämmän sekä käytössä esteettisestikin kestävämmän. Pintakäsittely muokkaa korusta myös modernimman näköisen.

Olemusanalyysi

Korussa on selkeästi säilytetty sen historialliset elementit uusissa versioissa. Korun alkuperäinen merkitys on pysynyt, vaikka uudistuotannossa onkin tapahtunut tyyllillistä muutosta. Kulttuurinen merkitys on kuitenkin havaittavissa sekä alkuperäisessä että uudelleen tulkitussa korussa. Uudelleen tulkittu koru viestii edelleen perinteisestä vahvasta symbolista ja on kulttuurinen kunnianosoitus menneelle ajalle. Alkuperäisen korun vahva symbolinen merkitys on edelleen nostettu esiin nykytuotannossa, mutta en usko symbolisen arvon resonoivan enää nykyihmisen ajatusmaailmassa samalla tavalla kuin rautakaudella.

Yhteenveto ja johtopäätökset

Alkuperäinen rautakauden aikainen koru ja Kalevala Korun tulkitsema versio ovat hyvin samankaltaisia ja korun pääelementti on edelleen tunnistettavissa. Vaikka Hannunvaakuna on säilyttänyt asemansa kulttuurisesti tunnistettavana symbolina, sen merkitys on muuttunut rautakauden suojelevasta amuletista enemmän esteettiseksi koriste-elementiksi. Tämä muutos heijastaa modernin kulttuurin irtautumista symbolisista merkityksistä ja korostaa visuaalisen ilmeen merkitystä nykykuluttajalle. Kalevala Koru

onnistuu kuitenkin kunnioittamaan alkuperäisen korun historiaa ja tarjoamaan samalla tuotteita, jotka ovat käyttäjästävällisiä ja kaupallisesti houkuttelevia.

Taulukko 1: Vertailutaulukko rautakauden versio vs. Kalevala Korun versio, Hannunvaakuna.

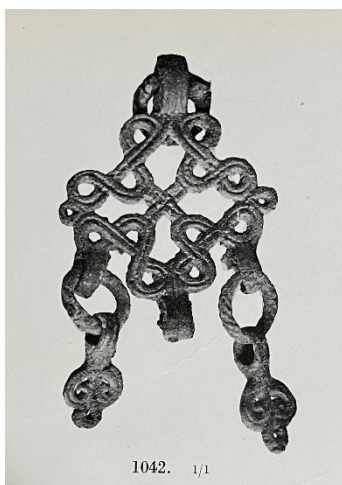
Ominaisuus	Alkuperäinen koru	Kalevala Korun versio
Materiaali	Ei tiedossa, luultavasti rauta tai pronssi	Pronssi, hopea tai kulta
Valmistustekniikka	Taottu, reiät taltattu	Valu- tai prässitekniikka, viimeistelty käsin
Pintakäsittely	Ei pintakäsittelyä	Kiillotettu, värjätty ja lakattu
Muotokieli	Yksinkertainen, pyöreä, elementti keskellä	Pyöreä muoto ja elementti säilytetty, lisätty koristeita
Symbolinen merkitys	Pahalta suojeleva	Merkitys säilynyt
Käyttötapa	Ompelemalla kiinnitetty pukukoru	Päälle puettava koru, kuten kaulakoru, solmionpidike tms.
Koko	Ei tiedossa	Useita eri kokoja
Koristeellisuus	Yksinkertainen, pelkistetty	Koristeellinen, umpinainen pohja
Historiallinen konteksti	550–800 jaa.	Alkaen vuodesta 1937

Hannunvaakunan tapaan esikuvalleen uskollisia piirteitä löytyy runsaasti kuudentoista analysoimani korun joukosta, kuten Hattulan lintu- korusta (liite 6) Halikon käädyistä (liite 7) ja Virusmäen soljesta (liite 8), mutta vaikka esimerkiksi Ukon vasara (liite 9) on hyvin uskollinen alkuperäiselle esikuvalleen, sen uusimmassa versiossa (liite 9, Kalevala Korun 2. versio) on huomattavissa nykyvalmistustekniikoiden tuoma selkeys ja näytävävyys korun ulkomuotoon. Vöyrin ranne (liite 10) mukailee hyvin tarkasti rautakauden löytöä ja pitkälti myös Hämäläinen juhkakääty (liite 11) ja Euran sydän (liite 12). Perniön solki (liite 13) on säilyttänyt muotokielensä, mutta keskelle lisätty kivi muuttaa korun ulkomuotoa huomattavasti. Aarrekääty (liite 14) on saanut esikuvastaan poiketen erilaisia riipusosia ja niiden asettelu on muuttanut korun ulkonäköä merkittävästi. Maarian risti (liite 15) on esikuvalleen uskollinen, kuvioiden kuitenkin erottuvan selkeämmin pintakäsittelyn ansiosta. Maksurenkaana käytetty Metsäpirtin (liite 16) käyttötarkoitus on muuttunut pelkäksi koristusesineeksi, mutta siitä on havaittavissa selkeät perinteiset kuviot. Pahanpiiskat (liite 17) sekä Kierrekorut (liite 18) ovat säilyneet autenttisina, samoin Aurinkoleijona-korun (liite 19) pääaihe, mutta muuten korusarja on kokenut modernin muutoksen 2020-luvulla Amuletti-korusarjassa. Amulettikoruja markkinoidaan

muinaiskorujen salaperäisten symbolien uusina tulkintoina (Kalevala Koru Oy, 2025a). Aurinkoleijona-amuletin lisäksi Karjalainen nauhapunos on kokenut suuria muutoksia:

Karjalainen nauhapunos / Louhetar (Liite 20)

Kalevala Korun Karjalainen nauhapunos- ja Louhetar-korut pohjautuvat rautakaudenajan itäsuomalaisten naisten ketjünkannattimiin. Esikuvana ovat olleet Mikkelin Tuukkalasta löydetty ketjulaite (kuva 10), jossa S-muotoisista lenkeistä koostuva ketju kiinnittyy kahteen nauhapunoskuvioituun riipukseen, sekä Sakkolan Lapinlahdella löydetty riipus (kuva 9), jossa on lisäksi sydämenmuotoisia riipuksia (Kivikoski, 1951). Kalevala Koru on valmistanut Karjalainen nauhapunos-aiheisia koruja jo vuoden 1939 mallistostaan lähtien (Kalevala Koru Oy, 2025b). Korumalleja on tehty erilaisia versioita, kuten riipuksia (kuva 12), kaulakoruja (kuva 16) ja kauluskoruja (kuva 13), korvakoruja (kuva 17), rintakoruja (kuva 14) ja keräilyheloja (kuva 15).



Kuva 9. Kivikoski, E. (1951)



Kuva 10. Kivikoski, E. (1951)



Kuva 11. Kalevala Koru.



Kuva 12. Kalevala Koru.



Kuva 13. Kalevala Koru.



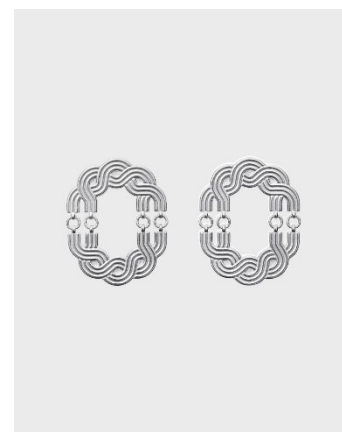
Kuva 14. Kalevala Koru.



Kuva 15. Kalevala Koru.



Kuva 16. Kalevala Koru.



Kuva 17. Kalevala Koru.

Visuaalinen dokumenttianalyysi

Alkuperäiset rautakautiset korut olivat pronssisia ja toimivat todennäköisesti viitan tai hartiahuivin kiinnittiminä. Kalevala Korun versiot ovat valmistettu pronssista, hopeasta ja puuvanerista, ja niiden ensisijainen käyttötarkoitus on koristautuminen. Teknisten toteutusten osalta alkuperäisissä koruissa on käytetty erilaisia metallityön menetelmiä, kuten kierteisten lenkkien valmistusta, takomista ja pakottamista. Ristinmuotoinen pääelementti on luultavasti valmistettu neljässä osassa, jotka ovat taivutettu muotoonsa ja juotettu yhteen keskiristin tukiessa rakennetta. Nykyversiot ovat joko valu- tai prässiteknikalla valmistettuja ja uusimmissa malleissa vahamallit ovat 3D-tulostettuja, mikä näkyy pinnan struktuurissa. Korut ovat viimeistely käsin hiomalla, osien yhteen juottamisella, kiillotuksella ja muulla pintakäsittelyllä sekä loppukokoonpanolla.

Nauhapunon symboloi rautakaudella muun muassa uskollisuutta (Kalevala Koru Oy, 2025c), mikä näkyy päättymättömissä nauha-aiheissa. Kalevala Korun nykyversioissa nauhakuviot ovat säilyneet, mutta muuttaneet muotoaan merkittävästi ajan kuluessa. Vuoden 1939 kuvastossa koru (kuva 11) on hyvin samankaltainen kuin Mikkelin Tuukkalan esikuvansa (kuva 10), erottuen kuitenkin siinä, ettei kyseessä ole ketjünkannattimet, vaan yksiosainen riipus. Myös helojen määrä ja muoto ovat muuttuneet. Ketju ei myöskään ole s-ketjua, vaan joko käsin valmistettua lenkkiketjua tai myöhemmissä malleissa tehdasvalmisteista ankkuriketjua. Korusarjaan on tehty myöhemmin myös Mikkelin esikuvalleen uskollinen kauluskorun nimellä kulkeva ketjünkannatinlaite (kuva 13). Myöhemmissä malleissa on enemmän vaikutteita Sakkolan Lapinlahden löytökorusta (kuva 9), joissa mukana usein ovat sydämenmuotoiset pikkuriipukset. Näistä pikkuriipuksista Kalevala Koru on tehnyt myös omia korvakorujaan ilman nauhapunosaihetta. Nauhapunosaiheesta on inspiraationsa saanut myös erillinen korusarja Louhetar, joka eroaa merkittävästi Karjalainen nauhapunos-sarjasta, vaikka sen juuret ovat samassa rautakautisessa perinteessä.

Olemusanalyysi

Tässä korusarjassa on ollut huomattavaa moninaisuutta korujen uudelleen tulkinnoissa. Alkuvaiheessa korut olivat hyvin uskollisia historiallisille esikuville, mutta muotokieli ja käyttötavat ovat ajan myötä kehittyneet. Ketjünkannattimen perusajatus on kuitenkin säilynyt korumalleissa 2020-luvulle saakka, jolloin Louhetar-korusarja esiteltiin. Louhetar-korusarja luo modernin tulkinnan nauhapunoksesta: ketjünkannattimet muodostavat lukon, jonka ansiosta korua voi käyttää eri tavoin, esimerkiksi pitäen koristeet edessä, takana tai sivulla. Sarjaan kuuluu myös aikakauteensa tyypillisiä malleja, kuten kaulaa myötäilevä lyhyt, niin kutsuttu choker-kaulakoru, rannekoruja, heloja ja erikokoisia korvakoruja. Vaikka Louhetar-korusarjan yhteys rautakautiseen esikuvaan on tunnistettavissa, sen kulttuurinen merkitys on muuttunut ja muovautunut uuteen muotoon.

Taulukko 2: Vertailutaulukko rautakauden versio vs. Kalevala Korun Karjalainen nauhapunos / Louhetar

Ominaisuus	Alkuperäinen koru	Kalevala Korun versio
Materiaali	Pronssi	Pronssi, hopea, puuvaneri
Valmistustekniikka	Taonta, pakotus, käsityömenetelmät, kuten taivutus, juotos.	Valu- tai prässitekniikka, viimeistely käsin
Pintakäsittely	Ei pintakäsittelyä	Kiillotettu, värjätty ja lakattu/ald/maali
Muotokieli	Monimutkainen nauhamuodostelma, irralliset helat, pitkä ketju	Nauhapunos elementtinä säilytetty ja varhaisemmat mallit hyvinkin autenttisia. Uudemmat, Louhetar-nimellä lanseeratut korut tyyliteltympiä eikä selkeää yhteneväisyyttä näy. Sydänaihoita selkeytetty. Louhetar-sarjassa vain nauhapunoksen yleinen muotokieli säilynyt.
Symbolinen merkitys	Uskollisuus	
Käyttötapa	Pukukoru	Kaulakoru, kauluskoru, rintakoru, korvakorut, rannekoru
Koko	Ei tiedossa	Useita eri kokoja
Koristeellisuus	Koristeellinen muoto ja nauhapunoksessa urakoriste tai kahdesta vierekkäisestä langasta muodostunut urakuvio. Kierrelenkit.	Nauhapunoksen urakoriste säilynyt, lenkit yksinkertaistettu ja sydänaihoissa myös urat.
Historiallinen konteksti	1025–1300	Alkaen 1939

Yhteenveto ja johtopäätökset

Karjalainen nauhapunos- ja Louhetar-korut perustuvat rautakauden ketjünkannattimiin ja ketjuihin, mutta niiden muotoilu ja käyttötarkoitus ovat muuntuneet historian saatossa. Alkuperäiset esikuvat olivat käytännöllisiä ja toimivat vaatteiden kiinnittiminä, kun taas Kalevala Korun versiot ovat suunniteltu ensisijaisesti koruiksi. Valmistustekniikat ovat kehittyneet merkittävästi. Korusarjan muotokieli on selkeästi elänyt ajassa. Varhaisimmat Kalevala Korun versiot mukailevat historiallisia esikuviaan tarkasti, mutta myöhemmät mallit ovat omaksuneet vaikutteita eri löytöpaikkojen koruista, kuten Sakkolan

Lapinlahden sydämenmuotoisista riipuksista (Kivikoski, 1951). Tämä kertoo siitä, kuinka historiallinen perinne ei ole staattinen, vaan muovautuu aina uudelleen tulkintojen ja esteettisten ihanteiden muutosten myötä. Louhetar-korusarja edustaa tätä jatkuvaa kehitystä. Se ottaa inspiraationsa rautakautisista malleista, mutta tuo niihin modernin tulkinnan: korujen muotoilu on vapaampaa, ja ketjünkannattimien rakenne mahdollistaa monipuolisen käytön. Samalla korusarjan kulttuurinen merkitys on muuttunut – se ei enää viittaa suoraan alkuperäisiin käyttötarkoituksiinsa, vaan toimii enemmän esteettisenä tulkintana historiallisista elementeistä.

Johtopäätöksenä voidaan todeta, että Kalevala Korun nauhapunosaiheiset korut ovat esimerkki siitä, miten muinaiset esineet voivat säilyä osana nykykulttuuria muuntuneessa muodossa. Ne heijastavat sekä historiallisen perinteen jatkuvuutta että sen väistämätöntä kehitystä, jossa muotoilu, käyttötarkoitus ja kulttuurinen konteksti elävät ajassa.

Yksittäisten korujen lisäksi tein analyysin Euran muinaispuvun koko korustosta, koska Kalevala Korulla on pitkä historia niiden valmistuksesta ja Euran Luistarin rautakauden aikainen hautalöytö 1960-luvun lopulla oli merkittävä korulöydös:

Euran muinaispuvun korusto (liite 21)

Euran muinaispuku on rekonstruoitu 1960-luvun lopulla löydetyn Euran Luistarin haudan nr 56 (kuva 18) pohjalta (Lehtosalo-Hilander, 2001). Hauta kuului 1000-luvun alkupuolella kuolleelle noin 165–170 cm pitkälle ja noin 45-vuotiaalle naiselle. Muiden esineiden lisäksi nainen oli saanut hautaan mittavan koruston (kuva 19), kuten Lehtosalo-Hilander kuvailee kirjassaan Euran puku ja muut muinaisvaatteet (2001, s. 49):

”Olkapäältä tavattujen pyöreiden kupurasolkien ja rinnalla olleen tasavartisen soljen lisäksi naisen koristuksiin kuului pronssiketjuja, leveitä spiraalirannerenkaita, pronssisormuksia ja kaulanauha, joka muodostui värikkäistä helmistä, tusinasta hopearahasta ja kahdesta hopeariipuksesta. Vyötaisten päällä oli leveä, koristetulla pronssilevyllä päällystetty puukontuppi, ja naisen esiliinassa, vaipassa ja luultavasti päähineessäkin oli ollut spiraalikoristeita.”

Kalevala Korun tilausmallistossa olevat Euran muinaispuvun korut ovat hyvin uskollisia esikuvilleen. Kalevala Korun koko korustoon (kuva 20) kuuluu kaksi pyöreää pronssista

kupurasolkea, niistä riippuvat rautaiset ketjunjakajat, pronssiset sivuketjut riipuksineen, pronssinen rintaketju sekä vaippahameeseen rinnan päälle poikittain kiinnitettävä pronssisolki. Sen lisäksi sarjaan kuuluvat sormukset, rannekorut, rahakääty ja puukko tuppeineen.



Kuva 18. Pirkko-Liisa Lehtosalo-Hilander, 1969.



Kuva 19. Pirkko-Liisa Lehtosalo-Hilander.



Kuva 20. Kalevala Koru.



Kuva 21. Kalevala Koru.



Kuva 22. Kalevala Koru.



Kuva 23. Kalevala Koru.



Kuva 24. Kalevala Koru.



Kuva 25. Kalevala Koru.



Kuva 26. Kalevala Koru.

Visuaalinen dokumenttianalyysi

Koska Euran Luistarin hauta numero 56 on ensimmäisiä kaivauksissa tehtyjä löytöjä, joissa tieteellinen tutkimus oli ensimmäisellä sijalla (Lehtosalo-Hilander, 2001, s. 48), ovat korut analysoitu hyvin tarkkaan. Materiaalit ovat tiedossa ja niitä on pitkälti kunnioitettu uudisversiossakin (kuva 20). Valmistustekniikoita alkuperäisessä korussa on ollut useita erilaisia, kuten pakotusta, kaiverrusta, kierteytystä ja ketjunvalmistusta. Rahakäädyn (kuva 21) rahat ovat alun perin olleet itämaisia dirhemeitä ja yksi Saksan Augsburgissa valmistettu (Museovirasto, 2025a). Rahat olivat luultavasti pakotettuja ja erilaisilla leimasimilla lyötyjä. Nykyään ne ovat prässitekniikalla valmistettuja ja alkuperäisistä

versioistaan poiketen vain yksipuolisesti kuvioituja. Helmet ovat nykyversiossa keramiikkaa, kun hautalöydön korussa ne olivat Museoviraston (Museovirasto, 2025a) mukaan lasia. Leveissä kilpisormuksissa (kuva 22) on käytetty levyn sahausta ja taivutusta sekä langanmuokkausta ja luultavasti myös juotostekniikkaa, kuten nykyversioissakin. Kilvissä näkyvät kuviot ovat käsin kaiverrettuja. Spiraalisormukset (kuva 23) ovat valmistettu viikinkiajalla ja nykyään samalla tavalla; taivutettu pyöreästä, kuvioimattomasta pronssilangasta. Näyttävät spiraalirannekorut (kuva 24) ovat rautakaudella luultavasti valmistettu hyvin samalla tavalla kuin viikinkiajalla, jolloin litteäksi taottua lankaa on kierteytetty spiraalille. Rannekorut ovat kuvioitu leimakuvioin. Korustoon kuuluva puukko (kuva 25) on ollut pieni rautapuukko puisella kahvalla, joka oli koristeltu terän tyvestä pronssisella spiraalikierteellä ja puukahvan päässä olleella rautaisella kierretyllä kaksoisspiraalikoristeella (Lehtosalo-Hilander, 2001). Kalevala Korun versio on hyvin autenttinen alkuperäiseen nähden. Puukon näyttävä pronssilevyllä varustettu nahkainen tuppi (kuva 26) on uskollinen esikuvalleen ja valmistettu hyvin samantyyppisin tekniikoin; pronssisuojaus on koristeltu erilaisin pakotus- ja leimakuvioin. Lisäksi siinä on levyn muokkausta, niittausta sekä juottamistekniikkaa. Alkuperäisiä koruja tuskin on pintakäsitelty, mutta nykyversioissa pintakäsittelytekniikoina ovat käsin kiillotus, värjäys, hopeointi ja lakkaus, jotka tekevät korusta näyttävämmän ja nykynäkökulmasta esteettisemmän. Korujen nykyiset koot ovat lähellä alkuperäistä.

Korusto kuvaa viikinkiajan vauraan emännän olemusta ja sisältää erilaisia suojaavia symboleita, kuten spiraalikoruja, kulkusia ja häränsilmäkuvioita ja vaurautta ilmentäviä koruiksi muutettuja rahoja. Korusto on kokonaisuudessaan nykypäivänä käytetty Euran muinaispuvun kanssa.

Olemusanalyysi

Euran muinaispuvun korusto kuvastaa 1000-luvun alkupuolen vauraan naisen asemaa, kulttuurisia vaikutteita ja ajan käsityötaitoja. Se ei ollut pelkästään esteettinen koriste, vaan sisälsi vahvoja symbolisia ja sosiaalisia merkityksiä. Koruista löytyy paljon eteläsuomalaisia piirteitä (Museovirasto, 2025a), mutta kaulanauhan rahakoristeet kertovat sen ajan kulttuuristen vaikutteiden leviämisestä Suomeen. Korusto on paitsi funktionaalinen, myös visuaalisesti näyttävä. Korujen koot, kaiverretut kuviot, leimauskoristelut ja spiraalimuodot tekevät koruista vaikuttavia. Alkuperäisissä koruissa on nähtävissä käsityön jälki, kun taas nykyversioissa modernit pinnankäsittelytekniikat ja

laadukkaammat käsityökalut sekä kädentaidon kehitys tuovat niihin säilyttää ja viimeistellyn ilmeen. Nykyiset korut mukailevat alkuperäisiä mittoja, mikä säilyttää niiden historiallisen tuntuman, mutta niissä on myös hienovaraisia muokkauksia, jotka tekevät niistä tasalaatuisemmat.

Taulukko 3: Vertailutaulukko rautakauden versio vs. Kalevala Korun Euran muinaispuvun korusto

Ominaisuus	Alkuperäinen koru	Kalevala Korun versio
Materiaali	Hopea, pronssi, rauta, lasi	samat materiaalit, paitsi lasihelmet keramiikkaa.
Valmistustekniikka	Taonta, pakotus, kaiverus, valu, taivutus, lenkkien valmistus ja punominen, lasihelmityötavat, puun ja nahnan työstö	Samat tekniikat, nykyaikaiset työvälineet, pintakäsittely, keramiikkahelmityötavat.
Pintakäsittely	Ei pintakäsittelyä	Kiillotus, värjäys, lakkaus
Muotokieli	Hyvin monimuotoinen korusto	Säilynyt hyvin autenttisenä ja uskollisena esikuvalleen
Symbolinen merkitys	Emännän korusto	Muinaispukukorusto
Käyttötapa	Emännän korusto	Muinaispukukorusto
Koko	Suurehkot korut ja puukontuppi	Sama
Koristeellisuus	Koristeellinen, tarkkoja kuvioiteja	Lähes tarkkoja kopioita, mutta esim. hopearahat ovat tehty yksipuoleisiksi.
Historiallinen konteksti	1000-luvun alku	

Johtopäätös

Euran muinaispuvun korusto ei ole vain kaunis ja historiallisesti merkittävä esinekokoelma, vaan se kertoo syvästi viikinkiajan kulttuurista, käsityötaidosta ja naisen asemasta yhteisössä. Nykyisin rekonstruoidut korut ovat osa suomalaista kulttuuriperintöä, ja niiden valmistuksessa on pyritty yhdistämään historiallinen tarkkuus ja nykyaikainen käsityötaito. Kalevala Koru on onnistunut säilyttämään muinaisen ajan estetiikan ja merkityksen elävänä myös tämän päivän käyttäjille.

5.4 Yhteenveto

Tässä tutkimuksessa käytetyt menetelmät, dokumenttianalyysi ja haastattelututkimus, mahdollistivat syvällisen ja monipuolisen käsityksen siitä, miten Kalevala Korun suunnitteluprosessi yhdistää perinteen ja modernin. Dokumenttianalyysi tarjosi visuaaliset todisteet suunnitteluperiaatteista (Tuomi & Sarajärvi, 2018, s. 105), kun taas haastattelut avasivat suunnittelijoiden henkilökohtaisia näkemyksiä ja kokemuksia (Eskola & Suoranta, 1998, s. 85). Yhdistämällä molemmat menetelmät tutkimuksessa saatiin kattava kuva siitä, kuinka perinne ja moderni elävät rinnakkain Kalevala Korun korusuunnittelussa ja miten ne ilmentyivät sekä visuaalisesti että tarinallisesti suunnittelijoiden arvoissa ja päätöksenteossa.

Tulokset korujen tulkinnoista osoittavat, että vaikka Kalevala Korun hautalöytöihin perustuvat nykymallit säilyttävät alkuperäisten korujen symboliikan ja muotokielen keskeiset piirteet, ne ovat kokeneet muutoksia tuotantotekniikoiden, materiaalien ja kaupallisen käyttötarkoituksen osalta. Tuloksia on selkeytetty ryhmittelemällä analysoinnin tuloksia eri teemoittain (taulukko 4): 1) materiaalit, 2) valmistustekniikka, 3) pintakäsittely, 4) muotokieli, 5) symboliikka, 6) käyttötarkoitus, 7) koko ja 8) historiallinen konteksti.

Rautakauden ajan korujen materiaali on pääsääntöisesti ollut pronssia, mutta viikinkiajasta lähtien hopean käyttö koruissa yleistyi (Purhonen, 1984) ja jopa kultaisia koruja on löytynyt Suomestakin rautakauden ajan kalmistoista, joskin niiden epäillä on olleen sen aikaista tuontitavaraa ja usein maksurenkaina käytettyjä eivätkä varsinaiseen koristautumiseen tai pukukoruksi tarkoitettuja (Kivikoski, 1951). Kalevala Korun pitkän historian aikana on painotettu eri materiaaleja ajan muodin mukaisesti. Alkuun korujen materiaalit olivat hopea ja pronssi. Pronssi oli yleinen ja suosittu materiaali varsinkin 1980- ja 1990-luvuilla, kun taas hopea alkoi olemaan 2000-luvulla suosittu materiaali Kalevala Korun koruissa. Kultaa on löytynyt koko historian ajan mallistosta valikoiduissa koruissa. Mallistosta on löytynyt vuosien varrella myös hopeoituja ja kullattuja tuotteita. 2010-luvulla hautalöydöistä inspiraationsa saaneiden korujen materiaalivalikoimasta löytyi jopa puuvaneri.

Taulukko 4: Yhteenvetotaulukko keskeisistä muutoksista:

Ominaisuus	Alkuperäiset hautalöytöihin perustuvat korut	Kalevala Korun nykytuotanto
Materiaalit	Hopea tai pronssi	Pronssi, hopea, kulta
Valmistustekniikka	Täysin käsityönä tai valutekniikka	Valu- ja prässitekniikka, viimeistely käsityönä
Pintakäsittely	Ei pintakäsittelyä	Kiillotettu, värjätty, lakattu/kullattu/ald- pinnoite
Muotokieli	Koristeelliset, esim. kaiverrukset ja filigraanikoristeet	Koristeellisuus säilynyt
Symboliikka	Vahva	Symbolinen merkitys osittain säilynyt kuvauksissa, mutta nykyelämässä symboliikalla ei suurta merkitystä
Käyttötarkoitus	Pääsääntöisesti pukukorut	Pääasiassa koristautumiseen tarkoitettut korut
Koko	Yleisesti ottaen suurehkoja	Alkuperäisiin verrattuna useimmiten pieniä, useita eri kokoja
Historiallinen konteksti	Rautakausi	Alkaen vuodesta 1939

Korujen valmistustekniikoissa on rautakauden jälkeen tapahtunut hiljalleen kehittymistä, ja nykyvalmistustekniikoihin verrattuna niihin on tullut valtava muutos. Korujen valmistuksessa kuitenkin perinteiset käsityötaidot eivät ole koskaan hävinneet ja Kalevala Korun korujen valmistus ilman kultasepän ammattitaitoa ja käsityötä olisi mahdotonta. Jo rautakaudella on todettu olleen valmistustekniikkaa sekä langanvetotaitoa, mikä on nopeuttanut valmistusprosessia ja mahdollistanut yksipuoleisella muotilla jopa

eräänlaisen massatuotannon (Pasanen & Sahramaa, 2021), mikä on nykypäivänä isommissa yrityksissä tuotannollisesti kannattavan valmistuksen edellytys.

Muotokieli Kalevala Korun versioissa on pääsääntöisesti noudattanut esikuviansa muotokieltä, mutta esimerkiksi Karjalainen nauhapunos-malli on kokenut jo Kalevala Korullakin uusiutumista aiempien vuosikymmenien malleista. Aikaisemmin se mukaili vahvasti rautakauden esikuviansa, mutta 2020-luvulla vain harjaantunut silmä erottaa Louhetar-korujen olevan syntyneen alkuperäisen Karjalaisen nauhapunoksen esikuvasta. Korujen koristeet eli kaiverruukset ja kohokuviot ovat nykyversioissa selkeämpiä, viivat, urat ja kuviot vahvempia ja näitä korostavat vielä värjäyksen käyttö hopeisissa ja pronssisissa koruissa.

Käyttötarkoituksen muutos koruissa on merkittävä. Nykymaailmassamme koristautumiseen käytettyjen korujen pääsääntöinen tarkoitus rautakaudella oli vaatteiden kiinnitys eli pukukorut, mutta nykyään ei pukujen kiinnittämiseen tarvita enää solkia tai ketjuja. Rautakauden ajalta on kuitenkin selkeitä todisteita myös koristautumiseen tarkoitetuista koruista, mikä ilmentää ihmiskunnan tarvetta koristautumiseen. Korujen koko on myös pienentynyt huomattavasti, mihin vaikuttaa sekä yleinen muoti, valmistusmateriaalien hinta, että korujen käyttötarkoituksen muutos esimerkiksi rintakorusta riipukseksi, jolloin korun painolla on merkitystä myös fyysisenä elementtinä.

Symboliikka on rautakaudella ollut hyvin vahvaa ja korun uskottiin esimerkiksi suojelevan pahalta, tuovan voimaa tai lisäävän hedelmällisyyttä. Historiallinen merkitys ei nykypäivänä enää monellekaan ihmiselle ole tärkeää ja symbolista käyttöarvoa ei juurikaan enää näissä hautalöydöistä inspiraationsa saaneissa koruissa ole.

Kulttuuriperinnön vaaliminen

Kalevala Koru pyrkii olemaan mahdollisimman totuudenmukainen hautalöytöihin perustuvien korujen tulkinnoissa. Muotokieli näissä koruissa on pitkälti säilynyt, vaikka materiaalit ja valmistustekniikat ovat kehittyneet ja yleinen korumuoti muuttunut vuosien varrella. Kalevala Korun pitkä historia kuvastaa kulttuuriperinnön jatkuvuutta. Yrityksellä on hyvin pitkiä työsuhteita ja työntekijät kokevat ylpeyttä ja vastuuta siitä, että ovat osa tätä perinnettä ja siirtävät sitä osaltaan tuleville sukupolville.

Kulttuuriperinnön jatkaminen

Kalevala Korun korut kantavat mukanaan tarinoita ja symboliikkaa, jotka välittävät historiallista tietoa ja vahvistavat kulttuurista identiteettiä. Korujen kautta jaetaan menneiden sukupolvien perinteitä laajemmalle yleisölle. Kalevala Koru yhdistää historiallisten korujen symboliikan ja muotokielen moderneihin tuotantomenetelmiin ja kaupalliseen tuotantoon, mikä mahdollistaa kulttuuriperinnön jatkumisen uudessa kontekstissa.

Kulttuuriperinnön uudistaminen

Vaikka Kalevala Koru on selkeästi pyrkinyt säilyttämään historiallisten korujen perinteitä, se on myös uudistanut niitä mukauttamalla muotoilua, valmistusmenetelmiä ja käyttötarkoituksia ajanmukaiseen tarpeeseen. Kyky yhdistää perinteet uusiin innovaatioihin ilmenee esimerkiksi puuvanerin käytöstä 2010-luvulla hautalöydöistä inspiraationsa saaneissa koruissa ja muotokielen muutoksista kertoo muun muassa Karjalaisesta nauhapunoksesta innoituksensa saanut Louhetar-korusarja (liite 20).

Tutkimuksen perusteella Kalevala Korun toiminta edustaa merkittävää panosta suomalaisen kulttuuriperinnön vaalimiseen, jatkamiseen ja uudistamiseen. Yritys toimii osaltaan kulttuuriperinnön ja modernin muotoilun risteyskohdassa, tarjoten nykypäivän ihmisille mahdollisuuden tutustua korujen historiaan ja niiden tulkintoihin. Tämä työ on historiallisestikin arvokasta ja merkityksellistä työntekijöilleen, jotka kokevat olevansa osa kulttuuriperinnön jatkumoa.

Johtopäätöksenä tutkimukselle voidaan pitää, että Kalevala Koru on toiminnallaan esimerkkinä siinä, kuinka perinteitä voidaan kunnioittaa, mutta samalla kehittää niistä nykyajan tarpeisiin sopivia. Kulttuuriperinnön jatkaminen edellyttää historiallista ymmärrystä ja kykyä soveltaa entisajan elementtejä uusilla tavoilla, minkä Kalevala Koru on selkeästi lunastanut. Yhdistämällä perinteisen käsityötaidon, historian ja muotoilun moderniin kontekstiin, se on mahdollistanut rautakauden perinteiden jatkumon. Kalevala Korun tekemä työ on merkityksellistä kulttuuriperinnön uudistamista ja elävöittämistä.

6 Tutkimuksen luotettavuus

Tutkimuksen luotettavuutta arvioitaessa on tärkeää tarkastella sekä aineiston keruuta että sen analyysiä kriittisesti (Tuomi & Sarajärvi, 2018, s. 135). Tässä tutkimuksessa luotettavuutta on pyritty vahvistamaan monimenetelmällisyyden avulla, jossa haastattelututkimukset tuovat esiin subjektiiviset asiantuntijanäkemykset (Eskola & Suoranta, 1998) ja dokumenttianalyysi mahdollistaa historiallisten kehityskulkujen tarkastelun ja kulttuuriperinnön jatkuvuuden arvioinnin (Puusa & Juuti, 2020). Näiden kahden aineiston yhdistäminen lisää tutkimuksen uskottavuutta, sillä se mahdollistaa ilmiön tarkastelun eri näkökulmista ja eri aikakausina. Laadullisessa tutkimuksessa tavoitellaan siirrettävyyttä (Puusa & Juuti, 2020) ja tutkimuksen tulokset tarjoavatkin syvällisen ymmärryksen Kalevala Korun hautalöytöihin perustuvien korujen uudelleen muokkaamisesta ja kulttuurisista merkityksistä, mutta niitä ei voi suoraan yleistää kaikkiin hautalöydöistä inspiraationsa saaneisiin koruihin. Siirrettävyyttä voidaan kuitenkin arvioida tutkimuksen huolellisen dokumentoinnin ja aineiston analyysin perusteella, koska tutkimus tuo esiin korujen uudelleen muotoilun prosessin ja sen kulttuuriset ulottuvuudet, jotka voivat olla sovellettavissa muihin vastaaviin tapauksiin. Mahdollisia rajoituksia tutkimukselle asetti se, että analysoidut korut ovat osa laajempaa historiallista jatkumoa ja ne käsittävät vain yhden yrityksen valmistamat versiot. Tämä vaikuttaa yleistettävyyteen, sillä valitun yrityksen esimerkit eivät kata kaikkia rautakauden ajan korujen nykyversioiden muotoja.

Tutkimuksen luotettavuuteen vaikuttaa myös tutkijan oma asiantuntijuus. Kultasepäalan tutkinto ja pitkä työura Kalevala Koru Oy:ssä tarjoaa syvällistä ymmärrystä tutkimuksen kohteena olevasta ilmiöstä. Tämä asiantuntijuus ja henkilökohtainen kokemus voivat kuitenkin vaikuttaa siihen, miten aineistoa tulkitaan. Tästä syystä tutkija on pyrkinyt arvioimaan kriittisesti omia ennakko-oletuksiaan ja aiempaa tietoaan. Käytetyt suorat lainaukset haastatteluista sekä dokumenttianalyysin läpinäkyvä esittäminen tukevat aineiston objektiivista tarkastelua ja lisäävät tutkimuksen luotettavuutta. Tutkimuksen luotettavuutta vahvistaa myös se, että tutkimuksen on tarkistanut alan hyvin tunteva henkilö, joka on auttanut tunnistamaan mahdollisia tiedostamattomia ennakko-oletuksia analyysissä sekä teoriaosuuden on tarkastanut Kalevala Koru Oy:n edustaja. Haastattelulla on keskeinen asema laadullisen tutkimuksen aineistomenetelmänä (Puusa & Juuti, 2020), koska se tarjoaa muun muassa mahdollisuuden autenttiseen

vuorovaikutukseen. Yksi haastatteluista toteutettiin etäyhteyden avulla, mutta se ei tarjonnut varsinaisesti vuorovaikutusta, vaan haastattelu eteni tarkasti etukäteen annetun kysymyslistan mukaan. Muut haastattelut toteutettiin sähköpostitse, jolloin vastaukset saatiin suoraan kirjallisena. Sähköpostitse toteutettavalla haastattelulla ei ole rajoituksia, missä tutkija pystyisi mahdollisesti vaikuttamaan haastateltaviin kysymyksillään (Eskola & Suoranta, 1998), mutta toisaalta sähköpostin kautta toteutettu haastattelu rajoittaa mahdollisuutta esittää tarkentavia kysymyksiä, kuten etähaastattelussa tapahtui. Tätä haastetta on pyritty kompensoimaan selkeillä ja tarkasti muotoilluilla teemojen mukaisilla kysymyksillä sekä tarjoamalla mahdollisuuden täydentää vastauksiaan myöhemmin. Haastattelujen haasteena ovat myös mahdolliset esiin tulevat henkilökohtaiset mielipiteet, jotka eivät aina ole täysin objektiivisia (Tuomi & Sarajärvi, 2018, s. 77), mutta verratessa vastauksia toisiinsa, voidaan todeta, ettei tällaista ollut ja tulokset olivat hyvin yleistettävissä ja tarkistettavissa teemoittelun ansiosta. Laajempi aineisto olisi kuitenkin voinut lisätä näkökulmien monipuolisuutta.

Tutkimuksen eheyttä tukee aineistoista nousevien teemojen johdonmukaisuus. Haastatteluvastauksista ja dokumenttianalysista löytyvät toistuvat aiheet, kuten perinteen ja modernin suunnittelun välinen tasapaino, joka vahvistaa ilmiön olemassaoloa ja sen merkityksellisyyttä. Tämä lisää tutkimuksen sisäistä validiteettia, sillä analyysi perustuu aineistosta nouseviin havaintoihin eikä vain tutkijan omiin ennakko-oletuksiin.

7 Pohdinta

Tutkimuksessa tarkasteltiin, kuinka Kalevala Koru on hyödyntänyt rautakauden korulöytöihin perustuvaa muotokieltä sekä millaisia muutosprosesseja korujen suunnittelussa ja valmistuksessa on tapahtunut. Analyysi osoitti, että historiallisten korujen inspiroimat modernit versiot ilmentävät historiallista jatkumoa, mutta myös suunnittelun ja materiaalivalintojen mukautumista nykyaikaisiin tuotantomenetelmiin ja kuluttajien odotuksiin. Keskeinen havainto oli, että korumuotoilussa yhdistyvät perinteiden vaaliminen ja nykyaikainen sekä käsityöllinen että taloudellinen innovaatio.

Suomalaista kultasepäntaitoa voidaan pitää arvokkaana kulttuuriperintönä, koska se yhdistää menneisyyden, nykyisyyden ja tulevaisuuden. Suomalaisella kultasepäntyöllä on pitkä historiallinen jatkumo ja käytössä on yhä hyvin vanhoja, perinteisiä valmistustekniikoita ja työvälineitä, joiden käyttötaito siirtyy edelleen sukupolvelta toiselle mestari-kisälli-periaatteella, tapahtuu opetus sitten oppisopimuksella tai alan koulutuksessa. Vaikka osa suomalaisesta kultasepäntyöstä on siirtynyt osittain teolliseen tuotantoon, niin käsityöosaaminen on edelleen tärkeässä asemassa (Hyrsky, 2012). Suomalainen kultasepäntyö on kansainvälisesti arvostettua ja tukee sekä käsityöläisyyden että luovien alojen talouden kehitystä. Myös pienet kultasepänerverstaat ja itsenäiset korumuotoilijat pitävät suurempien yritysten ohella yllä suomalaista alan osaamista ja perinnettä. Suomalainen kultasepäntyö on tunnustettu osaksi elävää perintöä (Museovirasto, 2024a) ja sitä pidetään yllä muuan muassa kultasepäntalan koulutuksen avulla. Vuonna 2021 Suomessa järjestettiin yhdeksän toisen asteen kultasepäntä-, kaiverruksen-, jalometalli- ja/tai korualan tutkintoon johtavaa koulutusta sekä kaksi ammattikorkeakoulutasoista koulutusta, jossa pystyi opiskelemaan korualaa (Kauhanen, 2021). Sen lisäksi kultasepäksi voi opiskella oppisopimuksella. Suomalaisia kultaseppiä tukeva Suomen kultaseppien liitto perustettiin vuonna 1905 ja on vuonna 2025 edelleen toiminnassa (Suomen Kultaseppien liitto, 2025b).

Massatuotannon ja teollisuuden vaikutus on voimakasta käsityömäiseen kultasepäntyöhön. Ulkomailla halpatuotantona valmistettujen korujen edullisuus nykyisessä kulutusyhteiskunnassa tuottaa kotimaisille korujenvalmistajille haasteita. Kotimaista tuotantoa usein arvostetaan, mutta siitä ei olla valmiita maksamaan ja tämä näkyy kokemukseni mukaan erityisesti pienten kultasepänerverstaalien ongelmana. He

kuitenkin pystyvät toimimaan yksilöllisten tilaustöiden tuottajina ja siten vahvistamaan sekä omaa jalansijaansa että yleistä elinvoimaisuutta tällä alalla. Suomessa voidaan arvioida työskentelevän vuonna 2024 noin 900 käsityönä koruja valmistavaa kultaseppää (Museovirasto, 2024a), mutta on huomioitava, että luvussa on mukana ainoastaan virallisen jalometallituotteiden nimiräkisterissä olevat yrittäjät. Jalometallialan pienyrittäjyyden haasteina, mutta isomman tuotantotavan etuna, on teknologian kehitys kultasepänalalla. 3D-mallinnus ja -tulostus, erilaiset CNC-työstötavat ja arvokkaat pintakäsittelymenetelmät helpottavat ja nopeuttavat työskentelyä ja tekevät tuotteista tasalaatuisia. Nämä eivät kuitenkaan poissulje käsityön merkitystä valmistuksessa, koska mikään laite ei valmista suoraan myyntiin laitettavaa korua, vaan jokaisen korun vähintään viimeistelyssä tarvitaan konkreettisesti fyysisiä käsipareja ja laadukkaan tuotteen tuottamiseksi kultasepän ammattitaitoa. Alan teknologian voidaankin sanoa tukevan perinteistä käsityötaitoa, mutta korvaajaksi siitä ei mielestäni ole. Suomalaisessa käsityössä näkisin olevan edelleen voimissaan kestävä kehitys ja eettiset raaka-ainevalinnat, kuten kierrätetyt jalometallit ja konfliktivapaat jalokivet. Teollisen tuotannon ekologisuutta voisimme pohtia laajemminkin, mutta esimerkiksi Kalevala Koru Oy Suomen suurimpana korunvalmistajana on edelläkävijä muun muassa kiertotaloudessa, uusiutuvan energian käyttämisessä sekä ympäristöystävällisissä työmenetelmissä. Myös kotimaisen käsityön suosiminen sekä korjauspalveluiden tuottaminen tukee ympäristön kestävyyttä ja nostaa työn arvoa. Korujen korjaus on taitavaa käsityötä, jota koneet eivät vielä kokonaan osaa, vaikka elämme huipputeknologian aikaa.

Mutta millainen on suomalaisen kultasepänalan tulevaisuus? Suomessa on kaksi isompaa, kotimaassa valmistuksensa pitänyttä yritystä ja lukuisia pienyrittäjiä, joiden varassa kotimaisen kultasepänalan tulevaisuus ja siten perinteen jatkaminen kotimaassamme on. Talouden heilahtelut vaikuttavat jokaiseen yritykseen, mutta Suomessakin voidaan todeta oman kokemuksen mukaan olevan kuitenkin tarpeeksi markkinoita ja kysyntää käsityöläiskultasepille ja arvostusta myös isomman tuotantolaitoksen koruille. Suomalaista kultasepäntyötä voisi kuitenkin mielestäni markkinoida vielä enemmän sekä kotimaassa että kansainvälisillä markkinoilla. Tästä hyvä esimerkki on mielestäni Kalevala Korun nouseva trendi Japanin markkinoilla ja lukuisat verkkokaupan ulkomaanasiakkaat. Suurimuotoista julistusta kotimaisesta käsityöstä kuitenkin kaivattaisiin, koska esimerkiksi lähes 90 vuotta Suomessa toimineen Kalevala Korun kotimainen tuotanto tulee yhä edelleen kuluttajille yllätyksenä. Kotimaisen ja laadukkaan tuotannon

rummutuksella päästäisiin kenties myös halpatuontimaiden tuotteiden houkuttavuudesta eroon. Tätä Kalevala Koru onkin pyrkinyt tekemään nimekkäillä suunnittelijoillaan ja yhteistyöllään toisten nimekkäiden kotimaisten yritysten kanssa. Voidaan sanoa, että Kalevala Koru on ollut merkittävä suomalaisen kultasepäntaidon säilyttäjä ja kehittäjä. Se on yhdistänyt muinaisten hautalöytöjen inspiroimat korut moderniin muotoiluun ja tehnyt perinteisistä koruista kansallisen identiteetin osan.

Tämä tutkimus tuo uutta näkökulmaa muinaiskorujen ja nykyhetken korumuotoilun väliseen suhteeseen. Se osoittaa, kuinka historiallinen inspiraatio voi olla aktiivinen osa nykykulttuuria, eikä vain staattinen perinne. Tutkimus myös laajentaa käsityötieteen keskustelua siitä, miten perinteinen käsityöosaaminen ja modernit valmistusmenetelmät voivat kohdata. Tutkimuksen uutuusarvona voidaankin pitää, että se tarkastelee hautalöytöihin perustuvien korujen suunnitteluprosessia ja merkityksiä erityisesti käsityötieteen näkökulmasta. Aiempaa tutkimusta tällaisesta korujen muotoielen analyysistä ei ole tehty eikä koruja ei ole aiemmin tarkasteltu yhtä kokonaisvaltaisesti yhdistämällä kulttuuriperinnön tutkimusta, materiaali- ja valmistustutkimusta sekä nykyaikaisten suunnittelijoiden näkökulmia. Tämä tutkimus tuo lisäarvoa käsityötieteen ja kulttuuriperinnön tutkimuksen kentälle valottamalla, miten historialliset esikuvat muovautuvat osaksi nykypäivän muotoilua ja kaupallista tuotantoa.

Tulevissa tutkimuksissa voisin syventää analyysia tarkastelemalla laajemmin myöhempienkin aikakausien vaikutusta nykyaikaiseen korumuotoiluun. Olisi myös kiinnostavaa vertailla Kalevala Korun työtä muiden vastaavien valmistajien kanssa ja selvittää tarkemmin, miten kaupalliset, kulttuuriset ja materiaalitekniset tekijät vaikuttavat tällaisen kulttuuriperinnön uudelleentulkintaan. Myös korujen merkitys kulttuurissamme olisi kiinnostava jatkotutkimuksen aihe, koska korut herättävät usein muistoja ja toimivat siten tärkeänä elementtinä sosiaalisessa vuorovaikutuksessa (Ahde-Deal, 2013).

Tämä tutkimus osoittaa, kuinka perinteinen käsityöosaaminen ja rautakauden ajan esineistön tutkimus voivat olla elävä osa nykypäivän muotoilua ja tuotantoa. Historiallisen perinnön ja modernien valmistusmenetelmien vuoropuhelu mahdollistaa uusien ja merkityksellisten korujen synnyn. Tutkimuksen myötä olen itsekin saanut syvemmän ymmärryksen siitä, kuinka oma taustani kultaseppänä ja tulevana akateemisena tutkijana

vaikuttaa tapaan tarkastella ja analysoida historiallisia esineitä ja niiden tulkintaa nykypäivän kontekstissa.

Lähteet

- Ahde-Deal, P. (2013). *Women and jewelry: A social approach to wearing and possessing jewelry* [Väitöskirja]. Aalto University School of Arts, Design and Architecture Department of Design.
- Alanko, T. (2024). *Nokkosvillaa ja varttinänkehriä*.
<https://vastapaino.fi/sivu/tuote/nokkosvillaa-ja-varttinankehria/4979694>
- Anttila, P. (2014). Pirkko Anttila: Tutkimisen taito ja tiedon hankinta. *METODIX*.
<https://metodix.fi/2014/05/17/anttila-pirkko-tutkimisen-taito-ja-tiedon-hankinta/>
- Eriksson, P., & Koistinen, K. (2014). *Monenlainen tapaustutkimus*.
 Kuluttajatutkimuskeskus. <http://hdl.handle.net/10138/153032>
- Eskola, J., & Suoranta, J. (1998). *Johdatus laadulliseen tutkimukseen*. Vastapaino.
<https://www.ellibslibrary.com/reader/9789517685047>
- Etu-Sihvola, H., & Moilanen, U. (2022). *Korvalusikat – Koristeita ja käyttöesineitä. Kalmistopiiri*. <https://kalmistopiiri.fi/2022/10/25/korvalusikat-koristeita-ja-kayttoesineita/>
- Fagerström, R. (1989). *Suomalaisia antiikkikoruja*. WSOY.
- Finna. (2024). *Aino-puvun koru*.
- Finto. (2024). *kulttuurialueet—Finto*. <https://finto.fi/koko/fi/page/p73799>
- Fredman & Månsson Oy. (2011). *YK:n yleismaailmallinen ihmisoikeuksien julistus*.
<http://www.fredman-mansson.fi/yknioj.htm>
- Home Street Home. (2023). *Kalevala Training Center—Home Street Home ry*.
<https://www.homestreethome.fi/kalevala-training-center/>
- Huurre, M. (1979). *9000 vuotta Suomen esihistoriaa*. Otava.
- Hyrsky, K. (2012). *Kertomuksia kultaseppien yrittäjyydestä* [Väitöskirja]. Helsingin Yliopisto.

- Hämeen Sanomat. (2007, 2018). *Kalevala Korun rautarouva*. Hämeen Sanomat.
<https://www.hameensanomat.fi/paikalliset/5133637>
- K.A. Rasmussen Oy. (2025). *Työkalut*. <https://webshop.karasmussen.fi/tools.html>
- Kalevala. (2025a). *Kalevala Korun Kulttuurisäätiö*. Kalevala.
<https://www.kalevala.fi/pages/kalevala-korun-kulttuurisaatio>
- Kalevala. (2025b). *Lapponia | Lapponia*. Kalevala.
<https://www.kalevala.fi/collections/lapponia-1>
- Kalevala. (2025c). *Pidetty Tintti-riipus iso 70 cm pronssi beige*. Kalevala.
<https://www.kalevala.fi/products/pidetty-tintti-riipus-iso-70-cm-pronssi-beige>
- Kalevala. (2025d, maaliskuuta 7). *Paula Haiväoja*. Kalevala.
<https://www.kalevala.fi/pages/paula-haivaoja>
- Kalevala Koru Oy. (2024, syyskuuta 12). *Kalevala Korun tarina*. Kalevala.
<https://www.kalevala.fi/pages/kalevala-korun-tarina>
- Kalevala Koru Oy. (2025a). *Amuletti-pikkuhela Aurinkoleijona pronssi*. Kalevala.
<https://www.kalevala.fi/products/amuletti-pikkuhela-aurinkoleijona-pronssi>
- Kalevala Koru Oy. (2025b). *Pidetty Karjalainen nauhapunos -riipus 70 cm pronssi*.
Kalevala. <https://www.kalevala.fi/products/pidetty-karjalainen-nauhapunos-riipus-pronssi>
- Kalevala Koru Oy. (2025c). *Symbolien taika*. Kalevala.
<https://www.kalevala.fi/blogs/journal/symbolien-taika-1>
- Kalevala Koru Oy. (2025d, maaliskuuta 7). *Suomalaista käsityötä*. Kalevala.
<https://www.kalevala.fi/pages/suomalaista-kasityota>
- Kalevalaisten Naisten Liitto. (2025). *Kalevalaisten Naisten Liitto*.
<https://www.kalevalaistennaistenliitto.fi/esittely/>
- Kangasvuo, J. (1997). *Suomalainen muinaispuku—Myöhäisrautakautinen vai nykyaikainen juhlapuku?* <https://jek.kapsi.fi/muinaispuku.html#aino>

- Karhula, M.-L. (2024). *Muinaispukukorut Suomessa Kulttuurinen merkitys ja valmistusmenetelmät rautakaudella*.
- Karjalan Liitto. (2025). *Karjalainen kulttuuri—Karjalan Liitto*.
<https://www.karjalanliitto.fi/karjalaisuus/karjalainen-kulttuuri.html>
- Kauhanen, H. (2021). *Korualan koulupolku*. Taiteen edistämiskeskus.
<https://www.taike.fi/fi/julkaisut/korualan-koulupolku>
- Kivikoski, E. (1951). *Suomen rautakauden kuvasto II*.
- Kivikoski, E., & Jaakkola, J. (Toim.). (1961). *Suomen historia. 1. osa: Suomen esihistoria*. WSOY.
- Kivilaakso, A., & Luutonen, M. (2017). *Itsetekemisen perinne, käsityön elävänä kulttuuriperintönä* (L. Marsio, Toim.). Museovirasto.
- Koulutuskeskus Salpaus. (2024). *Kaivertaja*. Koulutuskeskus Salpaus.
<https://www.salpaus.fi/koulutusesittely/kaivertaja/>
- Koulutuskeskus Salpaus. (2025). *Artesaani, jalometalliala*. Koulutuskeskus Salpaus.
<https://www.salpaus.fi/koulutusesittely/artesaani-jalometalliala/>
- Lehtosalo-Hilander, P.-L. (with Euran muinaispukutoimikunta). (2001). *Euran puku: Ja muut muinaisvaatteet*. Euran muinaispukutoimikunta.
- Lindström, S., & Salo, U. (2010). *Kuutar ja ikiturso: Rakastetuimpien kalevalakorujen jäljillä*. Nemo.
- Luoma, H., Pirkanmaan käsi- ja taideteollisuus, & Opintotoiminnan keskusliitto (Toim.). (2003). *Sinihameet, kultavyöt: Suomalaisia muinaispukuja*. Pirkanmaan käsi- ja taideteollisuus ry : Opintotoiminnan keskusliitto.
- Luutonen, M. (1997). *Kansanomainen tuote merkityksenkantajana: Tutkimus suomalaisesta villapaidasta*. Akatiimi.

Museovirasto. (2021). *Saamelainen käsityöperinne – Elävän perinnön wikiluettelo*.

https://wiki.aineetonkulttuuriperinto.fi/wiki/Saamelainen_k%C3%A4sity%C3%B6perinne

Museovirasto. (2024a). *Aineeton kulttuuriperintö*.

<https://www.aineetonkulttuuriperinto.fi/fi/artikkeli/kansallinen-luettelo-2023>

Museovirasto. (2024b). *Unescon kansainväliset kulttuuriperintösopimukset*.

<https://www.museovirasto.fi/fi/tietoa-meista/kansainvalinen-toiminta/kansainvalisia-sopimuksia>

Museovirasto. (2025a). *Euran Luistarin hauta nro 56—Digitaalinen kokoelma*. Suomen

kansallismuseo. [https://www.kansallismuseo.fi/fi/digitaalinen-](https://www.kansallismuseo.fi/fi/digitaalinen-kokoelma/nayttelyiden-helmet/esihistoria/euran-luistarin-hauta-nro-56)

[kokoelma/nayttelyiden-helmet/esihistoria/euran-luistarin-hauta-nro-56](https://www.kansallismuseo.fi/fi/digitaalinen-kokoelma/nayttelyiden-helmet/esihistoria/euran-luistarin-hauta-nro-56)

Museovirasto. (2025b). *Kultasepän työ – Elävän perinnön wikiluettelo*.

https://wiki.aineetonkulttuuriperinto.fi/wiki/Kultasep%C3%A4n_ty%C3%B6

Nordregio. (2015). *Sámi areas defined by national law*. Nordregio.

<https://www.nordregio.org/maps/sami-areas-defined-by-national-law/>

Opetus- ja kulttuuriministeriö. (2024). *Mitä on kulttuuriperintö? | Opetushallitus*.

<https://www.opph.fi/fi/opettajat-ja-kasvattajat/mita-kulttuuriperinto>

Pasanen, M., & Sahramaa, J. (2021). *Löydöstä muinaispuvuksi*. Salakirjat.

Pohjakallio, M. (2013). ALD kerrostaa atomit kauniisti. *Kemia*, 2013(5).

kemiamedia.fi/ALD_kerrostaa_atomit_kauniisti_kemia-lehti_02.09.13

Purhonen, P. (Toim.). (1984). *”Ken kantaa Kalevalaa”: 1835 Kalevala 1985*. Museovirasto.

Puusa, A., & Juuti, P. (2020). *Laadullisen tutkimuksen näkökulmat ja menetelmät*.

Gaudeamus Oy. <https://www.ellibslibrary.com/reader/9789523456167>

Ranin, K. (2006). *Korun näkijät, korun tekijät: Kalevala koru 70 vuotta*.

Ristinkanta Oy. (2025). *Muinelma*. <https://muinelma.fi/tietoa/>

- Rusetti ry. (2024). *Rusetti ry | Vammaisten naisten valtakunnallinen yhdistys—Rusetti ry*. <https://www.rusettiry.fi/>
- Sahramaa, J. (2011). *Löydöstä muinaispuvuksi. Arkeologisten tekstiililöytöjen ennallistaminen*.
- Schvindt, T. (1892). *Tietoja Karjalan rautakaudesta: Käkisalmen kihlakunnan alalta saatujen löytöjen mukaan*. Suomalaisen kirjallisuuden seura.
- Sitra. (2002). *Käsin tehty tulevaisuus, näkökulmia käsityöyrittäjyyteen*.
- Studentum. (2025). *Taideteollisuusalan ammattitutkinto*.
<https://www.studentum.fi/o/koulutukset/sasky-koulutuskuntayhtyma/taideteollisuusalan-ammattitutkinto-kultaseppa-2030288>
- Suomalainen työ Ry. (2024, joulukuuta 30). *Suomalainen Työ*. Suomalainen työ.
<https://suomalaintyo.fi/>
- Suomen Kultaseppien liitto. (2025a). *Raaka-aineet*.
<https://www.suomenkultaseppienliitto.fi/korutietoa/raaka-aineet>
- Suomen Kultaseppien liitto. (2025b). *Suomen Kultaseppien Liitto*.
<https://www.suomenkultaseppienliitto.fi/>
- Suomen käsityön museo. (2002). *Saaristolaisuus | Craftstories*.
<https://craftstories.fi/project/saaristolaisuus/>
- Syöpäsäätiön Roosa nauha. (2025). *Roosa nauha -keräys on Syöpäsäätiön tunnetuin kampanja*. Roosa Nauha. <https://roosanauha.syopasaatio.fi/>
- Tietoarkisto. (2025). *Laadullinen sisällönanalyysi—Tietoarkisto*.
<https://www.fsd.tuni.fi/fi/palvelut/menetelmaopetus/kvali/analyysitavan-valinta-ja-yleiset-analyysitavat/laadullinen-sisallonanalyysi/>
- Tuomi, J., & Sarajärvi, A. (2018). *Laadullinen tutkimus ja sisällönanalyysi* (Uudistettu laitos.). Kustannusosakeyhtiö Tammi.

Turun yliopisto. (2021). *Ravattulan muinaispuku julkaistaan* | Turun yliopisto.

<https://www.utu.fi/fi/ajankohtaista/mediatiedote/ravattulan-muinaispuku-julkaistaan>

Van Manen, M. (1990). *Researching lived experience: Human science for an action sensitive pedagogy* / Max Van Manen. State University of New York Press.

Vuori, J. (Toim.). (2021). Laadullinen sisällönanalyysi. *Laadullisen tutkimuksen verkkokäsikirja*.

<https://www.fsd.tuni.fi/fi/palvelut/menetelmaopetus/kvali/kvaliohjeet/#Viittausohje>

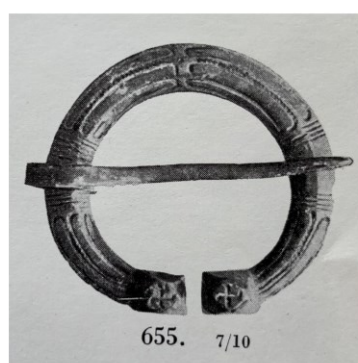
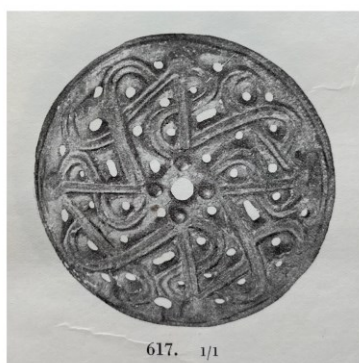
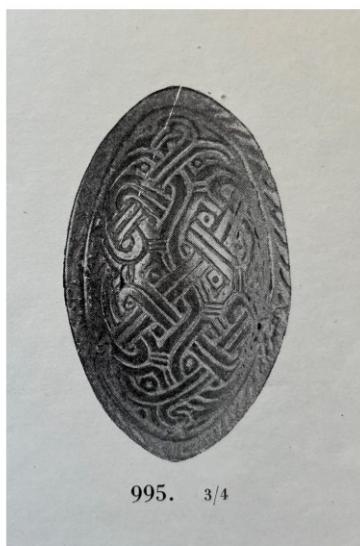
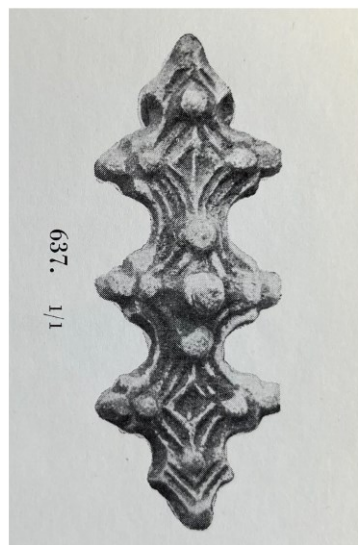
Liitteet

Liite 1. Rautakauden ajan vaatetus



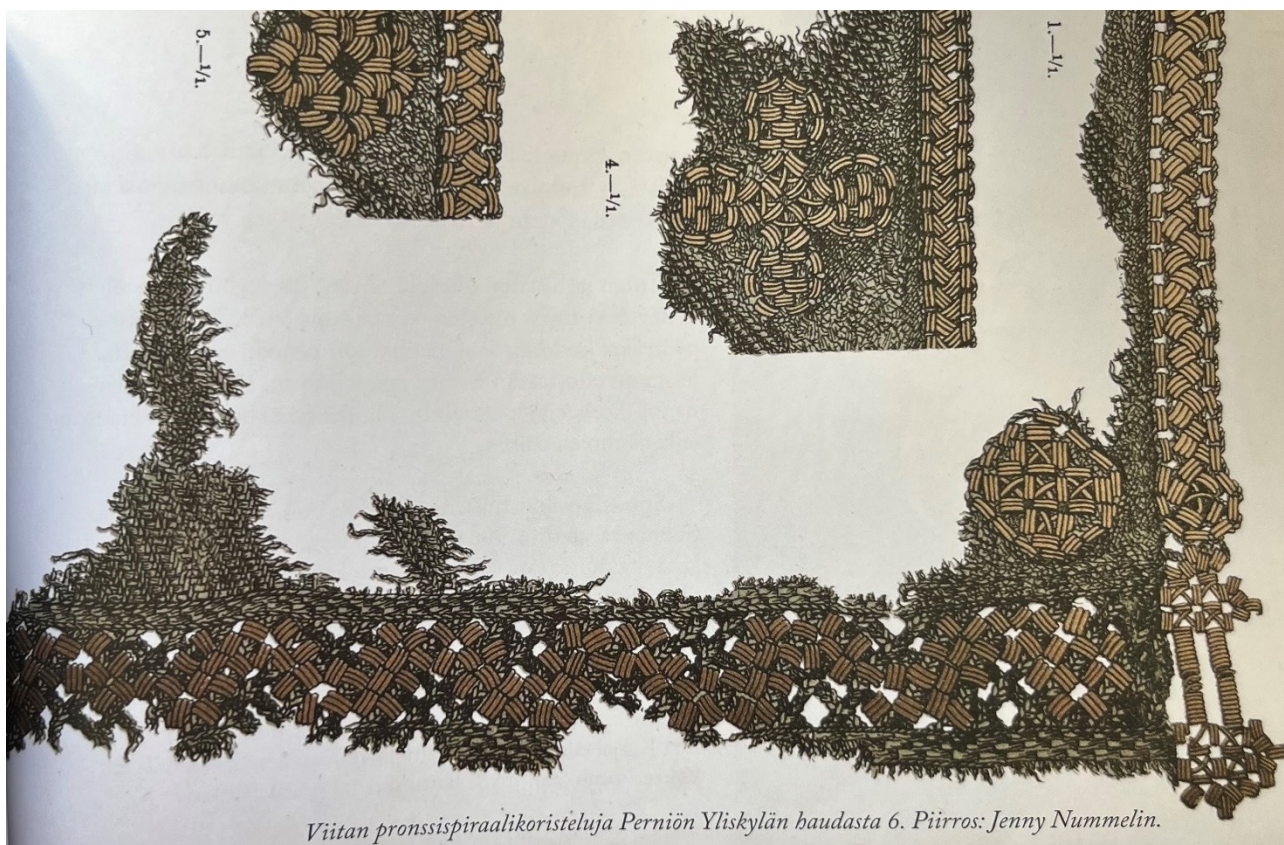
"Vaimo, mies ja lapsi karjalaisessa muinaispuvussa" vuodelta 1892. Kuva: Museoviraston Kansatieteen kuvakokoelma, kirjassa Pasanen, M., & Sahramaa, J. (2021). Löydöstä muinaispuvuksi. Salakirjat.

Liite 2. Rautakauden ajan solkia



Rautakauden yleisimpiä korulöytöjä ovat erilaiset soljet. Kuvat: Kivikoski, E. (1947). Suomen rautakauden kuvasto I ja Kivikoski, E. (1951). Suomen rautakauden kuvasto II.

Liite 3. Pronssispiraalikoristeita



Spiraalikoristeita käytettiin erityisesti vaatteiden helmoissa, hihansuissa ja vyönauhojen päissä. Kuva: Pasanen, M., & Sahrmaa, J. (2021). Löydöstä muinaispuvuksi.

Liite 4. Muinais-Karjalan puvun korusto

Muinais-Karjalan puvun korusto. Kuva: Lehtosalo-Hilander, P.-L. (1984). Ancient Finnish costumes.

Liite 5. Hannunvaakuna



Alkuperäinen koru. Kuva: Kivikoski, E. (1947). Suomen rautakauden kuvasto I



Kalevala Korun versio. Kuva: Kalevala Koru.



Kalevala Korun versio. Kuva: Kalevala Koru.

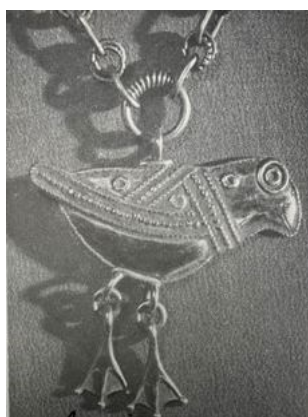
Rautakauden versio vs. Kalevala Korun versio
Hannunvaakuna

Ominaisuus	Alkuperäinen koru	Kalevala Korun versio
Materiaali	Ei tiedossa, luultavasti rauta tai pronssi	Pronssi, hopea tai kulta
Valmistustekniikka	Taottu, reiät taltattu	Valu- tai prässitekniikka, viimeistelty käsin
Pintakäsittely	Ei pintakäsittelyä	Kiillotettu, värjätty ja lakattu/ald
Muotokieli	Yksinkertainen, pyöreä, elementti keskellä	Pyöreä muoto ja elementti säilytetty, lisätty koristeita
Symbolinen merkitys	Pahalta suojeleva	Merkitys säilynyt
Käyttötapa	Ompelemalla kiinnitetty pukukoru	Päälle puettava koru, kuten kaulakoru, solmionpidike tms.
Koko	Ei tiedossa	Useita eri kokoja
Koristeellisuus	Yksinkertainen, pelkistetty	Koristeellinen, umpinainen pohja
Historiallinen konteksti	550–800 jaa.	Alkaen vuodesta 1937

Liite 6. Hattulan lintu



Alkuperäinen koru. Kuva: Kivikoski, E. (1947). Suomen rautakauden kuvasto II



Kalevala Korun versio. Kuva: Kalevala Koru.

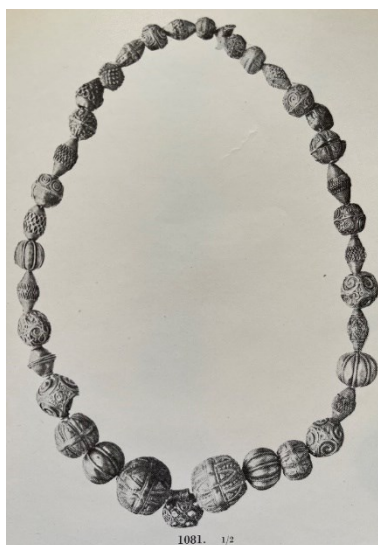


Kalevala Korun versio. Kuva: Kalevala Koru.

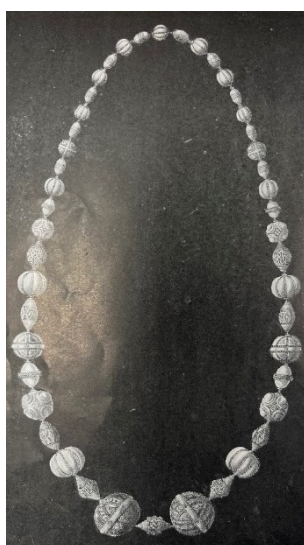
Rautakauden versio vs. Kalevala Korun versio
Hattulan lintu

Ominaisuus	Alkuperäinen koru	Kalevala Korun versio
Materiaali	Hopea	Pronssi, hopea tai kulta
Valmistustekniikka	Oletettavasti käsin valmistettu ilman valutekniikkaa	Valu- tai prässitekniikka, viimeistelty käsin
Pintakäsittely	Ei pintakäsittelyä	Kiillotettu, värjätty ja ald/lakkaus/kultaus
Muotokieli	Koristeellinen, kolmiulotteinen	Koristekuviot selkeytetty, muutoin uskollinen mallilleen, kolmiulotteisuus säilynyt
Symbolinen merkitys	Hedelmällisyys	Merkitys säilynyt
Käyttötapa	Riipus	Riipus, rintaneula, korvakorut, heijastin, Vallila x Kalevala -tuotesarja
Koko	Pieni	Useita eri kokoja
Koristeellisuus	Koristeellinen	Koristeellinen
Historiallinen konteksti	1000-luku	Alkaen vuodesta 1939

Liite 7. Halikon kääty



Alkuperäinen koru. Kivikoski, E. (1951). Suomen rautakauden kuvasto II.



Kalevala Korun versio. Kuva: Kalevala Koru.



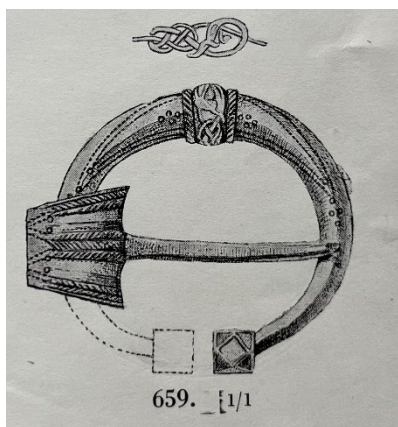
Kalevala Korun versio. Kuva: Kalevala Koru.

Rautakauden versio vs. Kalevala Korun versio

Halikon kääty

Ominaisuus	Alkuperäinen koru	Kalevala Korun versio
Materiaali	Hopea	Pronssi, hopea tai kulta
Valmistustekniikka	Taottu, reiät taltattu	Prässiteknikka, juotoskone tai käsin juotettu, viimeistelty käsin
Pintakäsittely	Ei pintakäsittelyä	Kiillotettu, värjätty ja ald/lakkaus, kultaus
Muotokieli	Pyöreät ja ovaalit pallot, koristeelliset	Muotokieli säilynyt
Symbolinen merkitys	Koriste	Merkitys säilynyt
Käyttötapa	Koriste, kaulassa pidettävä helminauha	Kaulakoru, rannekoru, korvakoru
Koko	Isoja painavia helmiä, pitkä kääty	Helmien koko pysynyt lähes samana, kaulakorusta eri pituuksia
Koristeellisuus	Koristeellisia, filigraani, sekä uurteista muodostuvia kuvioita	Koristeellisuus ja koristekuviot säilyneet
Historiallinen konteksti	1100-luvulta	Alkaen vuodesta 1945

Liite 8. Virusmäen solki



Alkuperäinen koru. Kuva: Kivikoski, E. (1951). Suomen rautakauden kuvasto II.



Kalevala Korun versio. Kuva: Kalevala Koru.

Rautakauden versio vs.
Kalevala Korun versio
Virusmäen solki

Ominaisuus	Alkuperäinen koru	Kalevala Korun versio
Materiaali	hopea	Pronssi, hopea
Valmistustekniikka	Taonta, pakotus, kaiverus, juotos?	Valu- tai prässitekniikka, viimeistelty käsin
Pintäkäsittely	Ei pintäkäsittelyä	Kiillotettu, värjätty ja lakattu/ald
Muotokieli	Pyöreä, avonainen, koristeellinen, neulaosan tyvi massiivinen,	Muoto säilynyt muuten, mutta muokattu umpinaiseksi renkaaksi. säilytetty, lisätty koristeita
Symbolinen merkitys		
Käyttötapa	Pukukoru	Rintakoru
Koko	Ei tiedossa	Korkeus 45 mm, leveys 55 mm
Koristeellisuus	Kauttaaltaan koristeellinen, kohokuvioita ja kaiveruksia.	Koristeellisuus säilynyt, hieman yksinkertaistettu.
Historiallinen konteksti	1000-luku	1937–2010-luvulle.

Liite 9. Ukon vasara



Alkuperäinen koru.
Kuva: Kivikoski, E.
(1947). Suomen
rautakauden kuvasto
I.



Kalevala Korun versio. Kuva:
Kalevala Koru.

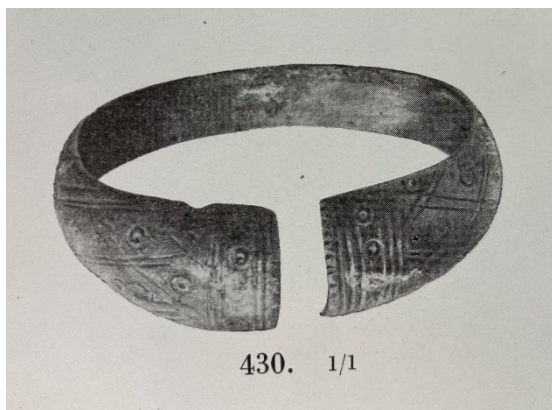


Kalevala Korun 2. versio. Kuva:
Kalevala Koru.

Rautakauden versio vs.
Kalevala Korun versio
Ukon vasara

Ominaisuus	Alkuperäinen koru	Kalevala Korun versio
Materiaali	Ei tiedossa, luultavasti pronssi	Pronssi, hopea tai kulta
Valmistustekniikka	Taottu, kaiverruksen omaista koristelua	Valu- tai prässitekniikka, viimeistelty käsin
Pintakäsittely	Ei pintakäsittelyä	Kiillotettu, värjätty ja lakattu/ald
Muotokieli	Leveähuulinen, selkeä, koristeikaiverrukset	Muoto säilynyt, koristekuviot kunnioittavat alkuperäistä mallia, kuitenkin selkeämmät
Symbolinen merkitys	Pahalta suojeleva, ukkosen jumala: oikeuden jakaminen, metsästysonni, apuna synnytyksessä	Merkitys osittain säilynyt, nykyään enemmän miehisyyttä symboloiva
Käyttötapa	Riipus	Riipus
Koko	72 mm	Useita eri kokoja
Koristeellisuus	Yksinkertainen, pelkistetty ulkomuoto, koristeelliset kaiverrukset	Pysynyt hyvin samanlaisena
Historiallinen konteksti	n. 1000	Alkaen 1950-luku

Liite 10. Vöyrin ranne



Alkuperäinen koru. Kuva: Kivikoski, E. (1947). Suomen rautakauden kuvasto I.

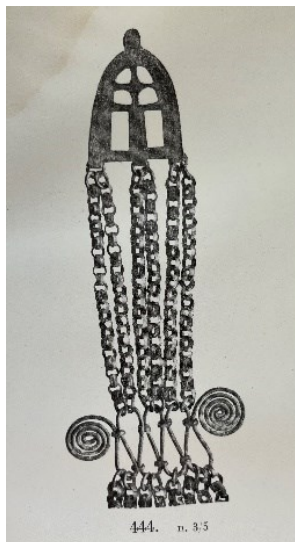


Kalevala Korun versio. Kuva: Kalevala Koru.

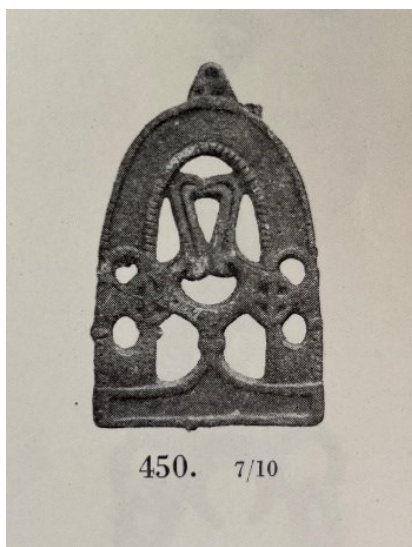
Rautakauden versio vs.
Kalevala Korun versio
Vöyrin ranne

Ominaisuus	Alkuperäinen koru	Kalevala Korun versio
Materiaali	Pronssi	Pronssi, hopea
Valmistustekniikka	Luultavasti taottu, pakotettu, leimasinkuviointi	Prässitekniikka, muotoiltu ja viimeistelty käsin
Pintakäsittely	Ei pintakäsittelyä	Kiillotettu, värjätty ja lakattu/ald
Muotokieli	Kovera, ohut materiaali, kapea keskeltä, päihin levenevä	Muoto säilytetty
Symbolinen merkitys	Pahalta suojeleva	
Käyttötapa	Rannerengas	Rannerengas
Koko	n. 9,0 x 12,0 cm	Useita eri kokoja
Koristeellisuus	Koristekuviot päissä, ei keskellä. Koristeltu tyypille tavanomaisin ruutu- ja poikkiviivakoristein; ruuduissa on lisäksi häränsilmäkuviota.	Koko mitalta koristeltu, kapea kohta vaakasuorilla kaiveruksilla, päiden kuviot autenttiset
Historiallinen konteksti	400–600	Alkaen 1960-luku

Liite 11. Hämläinen juhkakääty



Alkuperäinen koru.
Kuva: Kivikoski, E.
(1947). Suomen
rautakauden kuvasto I.



Alkuperäinen koru. Kuva:
Kivikoski, E. (1947). Suomen
rautakauden kuvasto I.



Kalevala Korun versio. Kuva:
Kalevala Koru.



Kalevala Korun versio. Kuva: Kalevala
Koru.

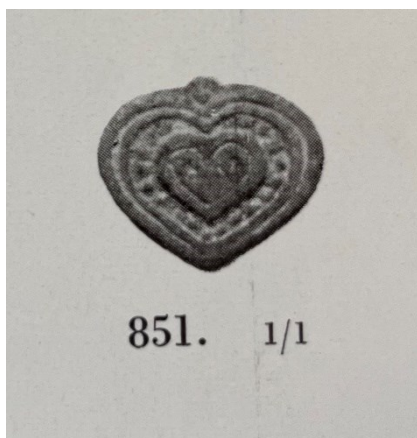


Kalevala Korun versio. Kuva: Kalevala
Koru.

Rautakauden versio vs. Kalevala Korun versio
Hämäläinen juhlakäyty

Ominaisuus	Alkuperäinen koru	Kalevala Korun versio
Materiaali	Pronssi	Pronssi, hopea tai kulta, myös kultausta ja hopeointia
Valmistustekniikka	Pakotettu/valutekniikka	Valutekniikka, lankatekniikat, ketjutyö
Pintakäsittely	Ei pintakäsittelyä	Kiillotus, värjäys, lakkaus/ ALD, hopeointi, kultaus. Riippuu materiaalista
Muotokieli	Koristeellinen, näyttävä, massiivinen	Muotokieli säilynyt, koko pienentynyt
Symbolinen merkitys	Ei tiedossa	Ei tiedossa
Käyttötapa	Pukukoru	Päälle puettava koru, kuten kaulakoru, rannekoru tai korvakoru
Koko	Tarkka koko ei tiedossa, massiivinen	Useita eri kokoja
Koristeellisuus	Koristeellinen kauttaaltaan	Sama kuin alkuperäisessä
Historiallinen konteksti	n. 800 jaa.	Alkaen 1960-luku

Liite 12. Euran sydän



Alkuperäinen koru. Kuva: Kivikoski, E. (1951). Suomen rautakauden kuvasto II.



Kalevala Korun versio. Kuva: Kalevala Koru.

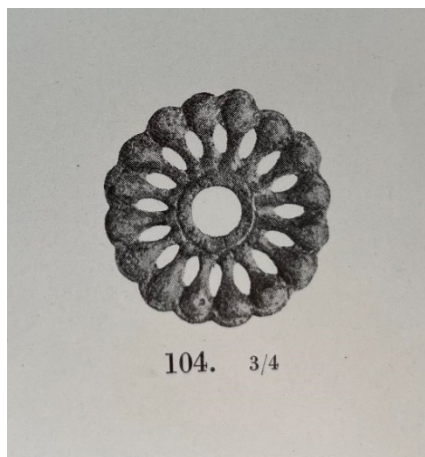


Kalevala Korun versio. Kuva: Kalevala Koru.

Rautakauden versio vs. Kalevala Korun versio
Euran sydän

Ominaisuus	Alkuperäinen koru	Kalevala Korun versio
Materiaali	Pronssi	Pronssi, hopea
Valmistustekniikka	Taottu/pakotettu, mahdollisesti valutekniikka	Prässitekniikka, viimeistelty käsin
Pintakäsittely	Ei pintakäsittelyä	Kiillotettu, värjätty, lakattu, hopeoitu, ALD, riippuen korusta
Muotokieli	Koristeellinen. Selkeä sydänaiho, keskellä kaksi sydänkuviota lisää, pistekuviot	Muotokieli pysynyt hyvin samankaltaisena
Symbolinen merkitys	Ilmeisesti rakkauden symboli	Rakkauden symboli
Käyttötapa	Ilmeisesti vyön hela	Päälle puettava koru, kuten kaulakoru, koriste-esine, heijastin
Koko	Ei tiedossa	Useita eri kokoja
Koristeellisuus	Runsas, selkeät kuviot	Koristeellinen, alkuperäinen, tausta sileä
Historiallinen konteksti	800–1050 jaa.	Alkaen 1950-luku

Liite 13. Perniön solki



Alkuperäinen koru. Kuva: Kivikoski, E. (1947). Suomen rautakauden kuvasto I.



Kalevala Korun versio. Kuva: Kalevala Koru.



Kalevala Korun versio. Kuva: Kalevala Koru.

Rautakauden versio vs.
Kalevala Korun versio
perniön solki

Ominaisuus	Alkuperäinen koru	Kalevala Korun versio
Materiaali	Pronssi	Pronssi, kromimarmori
Valmistustekniikka	Näyttää valutekniikalla tehdyttä, mutta ajallisesti katsoen epätodennäköinen tekniikka?	Valutekniikka, viimeistelty käsin
Pintakäsittely	Ei pintakäsittelyä	Kiillotettu, värjätty ja lakattu
Muotokieli	Pyöreä, keskellä pyöreä reikä, reunassa rivi pyöreitä kuhmuja lyhyissä varsissa.	Muoto ja elementit säilytetty, lisätty kivi
Symbolinen merkitys		
Käyttötapa	Ei tiedossa, luultavasti solki	Solkiriipus
Koko	Ei tiedossa	40 mm
Koristeellisuus	Kukkamainen, kolmiulotteinen	Pysynyt hyvin samanlaisena. Lisätty kivi.
Historiallinen konteksti	n. 400	Alkaen 1970-luku

Liite 14. Aarreikäty



Alkuperäinen koru. Kuva: Kivikoski, E. (1951). Suomen rautakauden kuvasto II.

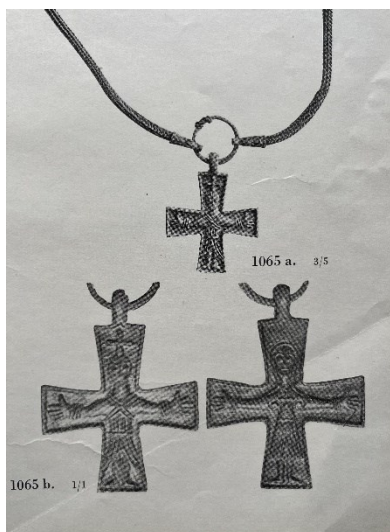


Kalevala Korun versio. Kuva: Kalevala Koru.

Rautakauden versio vs.
Kalevala Korun versio
Aarreikäty

Ominaisuus	Alkuperäinen koru	Kalevala Korun versio
Materiaali	Hopea	Pronssi, hopea
Valmistustekniikka	Taonta, pakotus, ketjunpunonta, juotos/niittaus. Ohut levy.	Valutekniikka, viimeistelty käsin
Pintakäsittely	Ei pintakäsittelyä	Kiillotettu, värjätty ja lakattu/ald
Muotokieli	Pitkä kääty, useita erilaisia riipusheloja, punottua ketjua, välirenkaita, massiivinen.	Perusmuotokieli säilytetty, helat yhdistetty sekä Hattulan että Hämeenlinnan löydöistä, heloja vähennetty ja korusta tehty symmetrisempi, helojen paksuutta lisätty ja kokoa muutettu, ketjut valmispapuketjua.
Symbolinen merkitys		
Käyttötapa	Kaulaketju, kääty	Kaulaketju, kääty, myös riipuksia, korvakoruja, rannekoruja
Koko	halkaisija: 232,0 mm	pituus 90 cm
Koristeellisuus	Koristeellinen, erilaisia heloja	Koristeellinen, erilaisia heloja. Koristekuvioita selkeytetty.
Historiallinen konteksti	800–1050	Alkaen 1988

Liite 15. Maarian risti



Alkuperäinen koru. Kuva: Kivikoski, E. (1951). Suomen rautakauden kuvasto II.

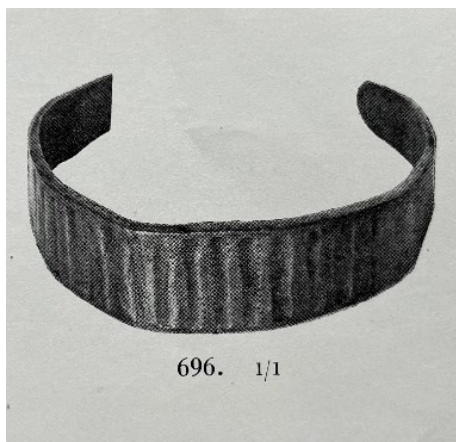


Kalevala Korun versio. Kuva: Kalevala Koru.

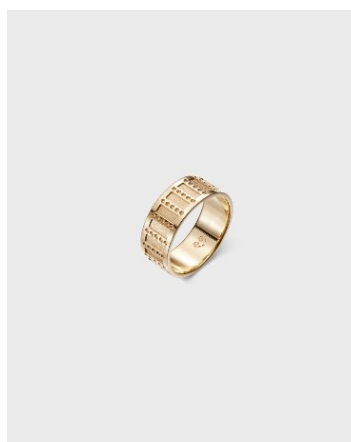
Rautakauden versio vs.
Kalevala Korun versio
Maarian risti

Ominaisuus	Alkuperäinen koru	Kalevala Korun versio
Materiaali	Hopea	Pronssi, hopea
Valmistustekniikka	Luultavasti pakotettu	Valutekniikka, viimeistelty käsin
Pintakäsittely	Ei pintakäsittelyä	Kiillotettu, värjätty ja lakattu/ald
Muotokieli	Ristinmallinen, kehykset, kaksipuolinen, eri kuvat molemmilla puolilla (kristus/Maaria). Kohokuvio.	Muodot kaikkienensa säilytetty hyvin autenttisesti
Symbolinen merkitys	Syntien sovitus, voitto kuolemasta, elämä ja kuolema	Merkitys säilynyt
Käyttötapa	Riipus	Riipus
Koko	Ei tiedossa	44 mm
Koristeellisuus	Kohokuvio, selkeä, koristeellinen.	Sama
Historiallinen konteksti	1000--luku	Alkaen 1990-luku

Liite 16. Metsäpirtti



Alkuperäinen koru. Kuva: Kivikoski, E. (1951). Suomen rautakauden kuvasto II.

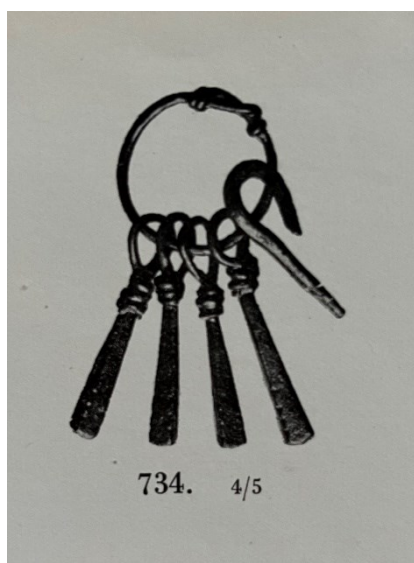


Kalevala Korun versio. Kuva: Kalevala Koru.

Rautakauden versio vs.
Kalevala Korun versio
Metsäpirtti

Ominaisuus	Alkuperäinen koru	Kalevala Korun versio
Materiaali	kulta	kulta, valkokulta
Valmistustekniikka	Taottu, uurteet taltattu	Valutekniikka, viimeistelty käsin
Pintakäsittely	Ei pintakäsittelyä	Kiillotettu, kullattu
Muotokieli	Päihin kapeneva, tasapaksu	Tasapaksu, rannerengas umpinainen (sarana + lukko). Sormus umpinainen.
Symbolinen merkitys	ei symbolista merkitystä, maksurengas	
Käyttötapa	Rannerengas	Rannerengas, sormus
Koko	Ei tiedossa	Useita eri kokoja
Koristeellisuus	Samanlaiset uurteet ja pienet pisteet toistuvat läpi korun	Koristeuria syvennetty ja muokattu, eroaa alkuperäisestä.
Historiallinen konteksti	800–1050	Alkaen vuodesta 1956

Liite 17. Pahanpiiskat



Alkuperäinen koru. Kuva: Kivikoski, E. (1951). Suomen rautakauden kuvasto II.

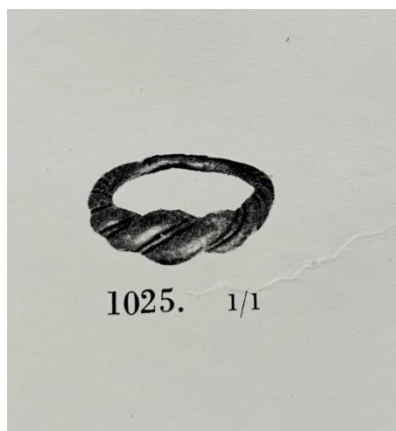


Kalevala Korun versio. Kuva: Kalevala Koru.

Rautakauden versio vs.
Kalevala Korun versio
Pahanpiiskat

Ominaisuus	Alkuperäinen koru	Kalevala Korun versio
Materiaali	rauta	Pronssi, hopea
Valmistustekniikka	Taottu, kuviot pakotettu, lanka joko juotettu aihioon tai taottu siitä suoraan langaksi ja tehty lenkki ja kieritetty langan pää aihon yläosaan	Valutekniikka, viimeistelty käsin
Pintakäsittely	Ei pintakäsittelyä	Kiillotettu, värjätty ja lakattu/ald
Muotokieli	Alaspäin levenevä, kapea kartion mallinen.	Muoto säilynyt, riipuslenkki pienentynyt ja rengas, josta aihiot riippuvat muokattu.
Symbolinen merkitys	Pahalta suojeleva	ei
Käyttötapa	Riipusrenkas	Riipus, korvakorut
Koko	Ei tiedossa	35 mm
Koristeellisuus	Ylhäällä kiinteä lenkki ja lankakierteet. Aihion alaosassa pistekuviointia.	Koristeet symmetrisemmät, muuten samankaltainen
Historiallinen konteksti	800–1050	

Liite 18. Kierrekorut



Alkuperäinen koru. Kuva: Kivikoski, E. (1951). Suomen rautakauden kuvasto II.



Kalevala Korun versio. Kuva: Kalevala Koru.



Kalevala Korun versio. Kuva: Kalevala Koru.

Rautakauden versio vs.
Kalevala Korun versio
Kierrekorut

Ominaisuus	Alkuperäinen koru	Kalevala Korun versio
Materiaali	hopea	Pronssi, hopea
Valmistustekniikka	Kierretty kahdesta eri langasta, toisessa helmetty lanka. Myöhemmin samanlaisia koruja rautakaudella on jo valettu.	Valutekniikka, viimeistelty käsin
Pintakäsittely	Ei pintakäsittelyä	Kiillotettu, värjätty ja lakattu/ald
Muotokieli	Nyörimäinen, pyöreä	Nyörimäinen muotokieli pysynyt samana
Symbolinen merkitys		
Käyttötapa	Sormus, panta	Sormus, kaulakoru, rannekoru, korvakorut
Koko	Ei tiedossa	Useita eri kokoja
Koristeellisuus	Nyörimäinen, kierteinen, helmilankakierre	Koristeellisuus pysynyt melko autenttisenä, kuviot selkeytetty
Historiallinen konteksti	800–1050	

Liite 19. Aurinkokoleijona



Alkuperäinen koru. Kuva: Kivikoski, E. (1951). Suomen rautakauden kuvasto II.



Alkuperäinen koru. Kuva: Kivikoski, E. (1951). Suomen rautakauden kuvasto II.



Kalevala Korun versio. Kuva: Kalevala Koru.



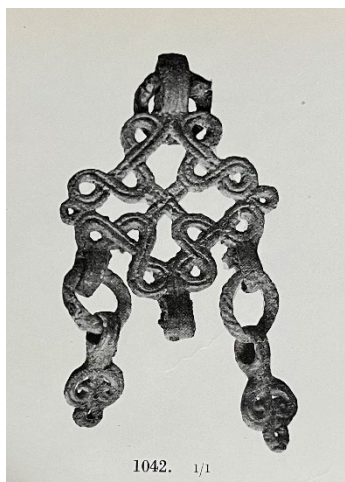
Kalevala Korun versio. Kuva: Kalevala Koru.

Rautakauden versio vs.
Kalevala Korun versio

Aurinkoleijona / amuletti

Ominaisuus	Alkuperäinen koru	Kalevala Korun versio
Materiaali	hopea	Pronssi, hopea tai kulta
Valmistustekniikka	Valutekniikka tai kaiverrus/taonta, juotos	Valu- tai prässitekniikka, viimeistelty käsin
Pintakäsittely	Ei pintakäsittelyä	Kiillotettu, värjätty ja lakattu/hopeointi + ald/kullattu
Muotokieli	Pyöreä, renkaat sivuilla, avattava kupera rasia.	Pyöreä muoto ja kupera muoto säilytetty, ei rasia, vaikka saranan näköiset osat säilytetty, kiinnitysrenkaat sijoitettu ylemmäs.
Symbolinen merkitys	voima	Merkitys osittain säilynyt
Käyttötapa	Kaulakoru	Kaulakoru, rannekoru, korvakoru, kalvosinnappi, hela
Koko	Ei tiedossa	Useita eri kokoja
Koristeellisuus	Hyvin yksityiskohtaisesti koristeltu, selkeä kuvio.	Koristeellisuus ja kuvio hyvin autenttinen.
Historiallinen konteksti	1100	1990-luvulta

Liite 20. Karjalainen nauhapunos / Louhetar



Alkuperäinen koru. Kuva: Kivikoski, E. (1951). Suomen rautakauden kuvasto II.



Alkuperäinen koru. Kuva: Kivikoski, E. (1951). Suomen rautakauden kuvasto II.



Kalevala Korun versio. Kuva: Kalevala Koru.



Kalevala Korun versio. Kuva: Kalevala Koru.



Kalevala Korun versio. Kuva: Kalevala Koru.



Kalevala Korun versio. Kuva: Kalevala Koru.

Rautakauden versio vs.
Kalevala Korun versio

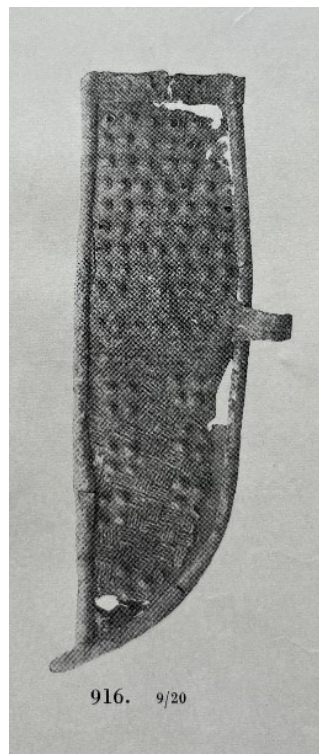
Karjalainen nauhapunos
/ Louhetar

Ominaisuus	Alkuperäinen koru	Kalevala Korun versio
Materiaali	Pronssi	Pronssi, hopea, puuvaneri
Valmistustekniikka	Taonta, pakotus, käsityömenetelmät, kuten taivutus, juotos.	Valutekniikka, viimeistelty käsin
Pintakäsittely	Ei pintakäsittelyä	Kiillotettu, värjätty ja lakattu/ald/maali
Muotokieli	Monimutkainen nauhamuodostelma, irralliset helat, pitkä ketju	Nauhapunos elementtinä säilytetty ja varhaisemmat mallit hyvinkin autenttisia. Uudemmat, Louhetar-nimellä lanseeratut korut tyylielämpiä eikä selkeää yhteneväisyyttä näy. Sydänaihoita selkeytetty. Louhetar-sarjassa vain nauhapunoksen yleinen muotokieli säilynyt.
Symbolinen merkitys		
Käyttötapa	Pukukoru	Kaulakoru, rintakoru, korvakorut, rannekoru
Koko	Ei tiedossa	Useita eri kokoja
Koristeellisuus	Koristeellinen muoto ja nauhapunoksessa urakoriste. Kierrelenkit.	Nauhapunoksen urakoriste säilynyt, lenkit yksinkertaistettu ja sydänaihoissa myös urat.
Historiallinen konteksti	1025–1300	Ainakin 1980-luvulta tähän päivään saakka

Liite 21. Euran muinaispuvun korusto



Kuva: Lehtosalo-Hilander, P.-L. (1984). Ancient Finnish costumes.



Alkuperäinen koru. Kuva: Kivikoski, E. (1951). Suomen rautakauden kuvasto II.



Kalevala Korun versio. Kuva: Kalevala Koru.

Rautakauden versio vs.
Kalevala Korun versio
Euran muinaispuvun
korusto

Ominaisuus	Alkuperäinen koru	Kalevala Korun versio
Materiaali	Hopea, pronssi, rauta, keramiikka	samat materiaalit, paitsi hopearahat hopeoituja
Valmistustekniikka	Taonta, pakotus, kaiverus, valu, taivutus, lenkkien valmistus ja punominen, keramiikkatyötavat, puun ja nahan työstö	Samat tekniikat
Pintakäsittely	Ei pintakäsittelyä	Kiillotus, värjäys, lakkaus
Muotokieli	Hyvin monimuotoinen korusto	Säilynyt hyvin autenttisenä ja uskollisena esikuvalleen
Symbolinen merkitys	Emännän korusto	muinaispukukorusto
Käyttötapa	Emännän korusto	muinaispukukorusto
Koko	Suurehkot korut ja puukontuppi	Sama
Koristeellisuus	Koristeellinen, tarkkoja kuvioiteja	Lähes tarkkoja kopioita, mutta esim. hopearahat ovat tehty yksipuoleisiksi.
Historiallinen konteksti	1000-luvun alku	