

Kaupunki-maaseutu-alueuokitus 2018

Paikkatietopohjaisen alueuokituksen päivitys

Ville Helminen, Kimmo Nurmio, Sampo Vesanen



Suomen ympäristökeskuksen raportteja 21 / 2020

Kaupunki-maaseutu-alueuokitus 2018

Paikkatietopohjaisen alueuokituksen päivitys

Ville Helminen, Kimmo Nurmio, Sampo Vesanen



Suomen ympäristökeskuksen raportteja 21 | 2020
Suomen ympäristökeskus
Ympäristöpolitiikkakeskus

Kirjoittajat: Ville Helminen, Kimmo Nurmio, Sampo Vesanen

Vastaava erikoistoimittaja: Jari Lyytimäki

Rahoittaja/toimeksiantaja: TEM, MMM
Julkaisija ja kustantaja: Suomen ympäristökeskus (SYKE)
Latokartanonkaari 11, 00790 Helsinki, puh. 0295 251 000, syke.fi

Taitto: Chang ZhengXi
Kannen kuva: Pirjo Ferin

Julkaisu on saatavana veloitusetta internetistä: www.syke.fi/julkaisut | helda.helsinki.fi/syke sekä
ostettavissa painettuna SYKEN verkkokaupasta: syke.omapumu.com

ISBN 978-952-11-5172-9 (PDF)
ISBN 978-952-11-5171-2 (nid.)
ISSN 1796-1726 (verkkoj.)
ISSN 1796-1718 (pain.)

Julkaisuvuosi: 2020



Työ- ja elinkeinoministeriö
Arbets- och näringsministeriet



Maa- ja metsätalousministeriö

Tiivistelmä

Kaupunki-maaseutu-alueuokitus 2018

Tässä raportissa kuvataan paikkatietopohjaisen kaupunki-maaseutu-luokituksen päivitys. Raportti keskittyy kuvaamaan päivityksen myötä menetelmän periaatteisiin, luokitukseen ja siitä laskettuihin tilastoihin tulleet muutokset. Ensimmäinen paikkatietopohjainen kaupunki-maaseutu-luokitus julkaistiin vuonna 2013 ja se korvasi aiemman kuntarajoihin perustuneen luokituksen. Luokituksen menetelmä kehitettiin yhteistyössä Suomen ympäristökeskuksen (SYKE) ja Oulun yliopiston maantieteen laitoksen kanssa laajan asiantuntijoista kootun ohjausryhmän tukemana. Alkuperäinen luokittelumenetelmä, käytetyt aineistot ja tulokset ovat kuvattu yksityiskohtaisesti Kaupunki-maaseutu-alueuokitus -raportissa.

Päivityksen tuloksena on uusi Suomen kaupunki-maaseutu-luokitus, joka korvaa aiemman vuosien 2010–2011 tilannetta kuvanneen luokituksen. Päivitys on tehty aiemmin määritellyllä menetelmällä ja on tältä osin lähinnä tekninen. Myös alueuokat pysyvät samana. Raja-arvojen määrittelyyn tehtiin pieniä täsmennyksiä, ja tietyt uudet aineistot edellyttivät uutta estimointia menetelmän puitteissa. Tämä on luokituksen ensimmäinen päivitys, joten samalla on voitu havainnoida luokitusmenetelmän toimivuutta. Kokonaiskuva näyttää pääosin samalta kuin aiemmin. Pääsääntöisesti muutokset johtuvat todellisesta lähtöaineistojen osoittamasta alueellisesta kehityksestä.

Kaupunkiluokissa sisempi kaupunkialue on kasvanut aiemmalle ulommalle kaupunkialueelle ja ulompi kaupunkialue on laajentunut kehysalueelle. Sisemmän kaupunkialueen pinta-alan kasvu johtuu siitä, että kaupunkien täydennysrakentaminen laajentaa yhtenäistä keskustoihin kytkeytynyttä tiiviisti rakennettua aluetta. Pääkaupunkiseudulla ulompi kaupunkialue on kaupungin reuna-alueita ja pienemmillä kaupunkiseuduilla keskustan ulkopuolista yhtenäistä kaupunkirakennetta sisältäen lähiöt. Pinta-alaltaan eniten ovat laajentuneet kaupungin läheinen maaseutu ja kaupungin kehysalue, mikä kertoo kaupunkien vaikutusalueiden kasvusta. Kaupunkien kehysalueen muutoksista osa on tapahtunut kaupunkiseutuun kytkeytyvien uusien lähitaajamien vaikutuksesta. Muualla kehysalue on laajentunut pienpiirteisemmin heijastellen ydinkaupunkialueiden kasvua ja parantuneita tieverkkosaavutettavuuksia. Uuden luokituksen kaupunkiluokkien perusteella laskettuna Suomen kaupungistumisaste vuonna 2018 oli 72,3 prosenttia.

Ydinmaaseutu on pienentynyt eniten ja se on menettänyt alueita sekä kaupungin läheiselle maaseudulle että harvaan asutulle maaseudulle. Tästä huolimatta ydinmaaseutu on kuitenkin myös laajentunut harvaan asutulle maaseudulle ja näiden luokkien nettomuutos on ydinmaaseudulle positiivinen. Kokonaisuutena harvaan asutun maaseudun pinta-ala on pienentynyt, koska ydinmaaseudun lisäksi sitä on siirtynyt kaupungin läheiseen maaseutuun. Ydinmaaseudun ja harvaan asutun maaseudun väliset luokkamuutokset ovat kolmen muuttujan päällekkäisanalyysin tulos, jossa merkittävin muutostekijä on ollut Corine-maankäyttöaineistoon perustuva maankäytön intensiteetti. Maaseudun paikalliskeskuksissa on myös tapahtunut muutoksia. Luokkaan on noussut uusia taajamia mutta vanhoja on myös tippunut pois.

Luokitus on ladattavissa avoimena aineistona Suomen ympäristökeskuksen latauspalveluista.

Asiasanat: kaupunki, maaseutu, paikkatieto, GIS, aluerakenne, luokitus

Sammandrag

Klassificering av stads- och landsbygdsområden 2018

I den här rapporten beskriver man en uppdaterad klassificering av stads- och landsbygdområden. Rapporten fokuserar på att beskriva förändringarna som har gjorts i metodens principer och statistiken som beräknats utifrån klassificeringen. Den första GIS-baserade klassificering av stads- och landsbygdområden publicerades 2013 och ersatte den tidigare klassificeringen baserad på kommunala gränser. Klassificeringsmetoden utvecklades i samarbete med Finlands miljöcentral (SYKE) och Institutionen för geografi vid universitetet i Uleåborg, med stöd av en omfattande styrgrupp av experter. Den ursprungliga klassificeringsmetoden, de data som används och resultaten har beskrivits i detalj i Klassificering av stads- och landsbygdsområden rapporten.

Resultatet av uppdateringen är en ny klassificering av stads- och landsbygdområden som ersätter den tidigare klassificeringen som beskriver åren 2010 – 2011. Uppdateringen har genomförts enligt en tidigare definierad metod och är huvudsakligen teknisk i detta avseende. Områdesklasser förblir också desamma. Mindre specificeringen gjordes i definitionen av gränsvärdena och små förändringar i data orsakade små förändringar av metoden. Detta är den första uppdateringen av klassificeringen, så på samma gång har det varit möjligt att observera funktionaliteten för klassificeringsmetoden. Den stora bilden ser huvudsakligen ut som tidigare. Förändringarna beror främst på utvecklingen baserad på statistiken.

I stadskategorier har det inre stadsområdet vuxit till det tidigare yttre stadsområdet och det yttre stadsområdet expanderat till kransområde kring staden. Ökningen av det inre stadsområdets område beror på att städernas kompletterande konstruktion utvidgar det integrerade och tätt bebyggda området som är anslutet till centrumområden. I Helsingfors huvudstadsregion är det yttre stadsområdet periferin av staden och i mindre stadsområden är det en enhetlig stadsstruktur utanför stadens centrum, inklusive förorterna. Stadsnära landsbygd och kransområde kring staden har expanderat mest med avseende på område, vilket indikerar tillväxten av stadens inflytande sfärer. Några av förändringarna i kransområden kring staden beror på nya tätorter som ansluter till stadsområdet. På andra håll har kransområde kring staden expanderat i mindre utsträckning på grund av tillväxten och förbättrad tillgänglighet för stadsområden. Baserat på antalet invånare i stadskategorier i den nya klassificeringen var urbaniseringsgraden i Finland 72,3 procent 2018.

Kärnlandsbygd har minskat främst och har förlorat områden till både den stadsnära landsbygden och glesbygden. Ändå har kärnlandsbygden också expanderat till glesbygden och nettoförändringen i dessa kategorier är positiv för kärnlandsbygden. Som en helhet har området med glesbygden minskat eftersom det har flyttat till både kärnlandsbygden och stadsnära landsbygden. Klassförändringarna mellan kärnlandsbygden och glesbygden är resultatet av en trevariabel överlappningsanalys, där den mest betydande förändringsfaktorn har varit markanvändningsintensitet baserad på data från Corine markanvändning. Det har också skett förändringar i lokala centra på landsbygden och nya tätorter har gått in i kategorin men några tätorter har också lämnats bort.

Klassificeringen kan laddas ner som öppet material från Finlands miljöcentrals nedladdningstjänster.

Nyckelord: stadsområde, landsbygd, geografiska data, GIS, regional struktur, klassificering

Abstract

Urban-rural classification

In this report, we describe an updated urban-rural classification. This report focuses on representing the changes introduced to the classification, its delineation procedure and to the basic statistics calculated based on the new classification. The first GIS-based urban-rural classification was published in 2013 and it replaced the previously used urban-rural regional classification system and the trisection of rural areas, which were based on municipal boundaries. The delineation procedure was developed in co-operation between Finnish Environment Institute (SYKE) and the Geography Research Unit from the University of Oulu. The work was supported by wide group of experts. The original delineation procedure is described in detail in Urban-rural classification report.

As the result of the update, a new urban-rural classification is published. It replaces the old classification that represented the situation between 2010 and 2011. This update is made with the previously defined method and therefore is mostly technical. Also, the regional classes remain the same. Nevertheless, some changes were made to estimate the threshold values for certain criteria and minor changes in input data forced us to redefine certain small parts of the procedure. This is the first update of the classification and the first possibility to observe how the classification procedure performs. The overall picture is mostly the same as in the previous classification. Most of the changes result from the actual regional change that is captured with the data used in the classification

In urban areas the inner urban area has expanded to the outer urban area, and the outer urban area has expanded to the peri-urban area. The growth of the inner urban area is caused by the infill development that expands the dense and continuously built-up area connected to the city centers. In the capital region the outer urban area is mostly urban fringe area, but within smaller urban regions it consists of continuously built-up area outside city centers including suburbs. Measured by surface area, the peri-urban area and rural areas close to urban areas have expanded the most. This indicates that the influence of urban areas has been growing since the last classification. The expansion of the peri-urban area is partly a result of certain new neighboring localities that have recently been connected to the urban regions. Elsewhere, the small-scale expansion of the peri-urban area is mostly a consequence of the expanded urban areas and improved accessibility. Based on the number of inhabitants in the urban classes in the new classification the degree of urbanization was 72,3 percent in 2018.

Rural heartland areas have shrunk the most and it has lost areas both to rural areas close to urban areas and to sparsely populated rural areas. In some regions rural heartland areas have also expanded to sparsely populated rural areas and the net change between these areas is still positive for rural heartland areas. The surface area of sparsely populated rural areas has decreased, because in addition to rural heartland areas, it has also shifted to rural areas close to urban area. The changes between rural heartland areas and sparsely populated rural areas are a result of an overlay analysis between three variables, from which the most important is the land use intensity variable that is based on the Corine Land Cover data. Changes have also occurred in local centers in rural areas. Some new localities have risen to the class and some have been dropped out.

The classification data-set is openly available from the download services of Finnish Environment Institute.

Keywords: Urban, rural, geographic data, GIS, regional structure, classification

Esipuhe

Kaupunki-maaseutuluokitus on päivitetty uusimmilla saatavilla olleilla, pääosin vuoden 2018 paikkatietoaineistoilla. Tuloksena on uusi aineisto ja luokituskartta Suomesta. Luokitus korvaa aiemman vuoden 2010–2011 tilannetta kuvanneen luokituksen, joka on ollut laajasti käytössä aluekehittämisessä, maaseutupolitiikassa, suunnittelussa, tilastoinnissa ja tutkimuksessa (Helminen ym. 2014). Luokitusta tarvitaan, kun halutaan tarkastella lähtökohtaisesti erilaisia maantieteellisiä alueita hallinnollisten sijaan. Suomessa on kuntia, joissa on kaikkia luokituksen aluetyyppejä.

Päivitys on tehty aiemmin määritellyllä menetelmällä ja alueluokituksella. Kaupunkialueet jakautuvat sisempään kaupunkialueeseen, ulompaan kaupunkialueeseen ja kaupungin kehysalueeseen; maaseutalueet maaseudun paikalliskeskuksiin, kaupungin läheiseen maaseutuun, ydinmaaseutuun ja harvaan asuttuun maaseutuun. Luokituskehikko mahdollistaa etenkin kaupungin ja maaseudun vaihettavuusvaihteluun luokkien joustavan tulkinnan ja hyödyntämisen (kts. Helminen ym. 2014).

Ensimmäinen paikkatietopohjainen kaupunki-maaseutuluokitus julkaistiin vuonna 2013 ja se korvasi aiemman kuntarajoihin perustuneen luokituksen. Luokituksen menetelmä kehitettiin yhteistyössä Suomen ympäristökeskuksen (SYKE) ja Oulun yliopiston maantieteen laitoksen kanssa laajan asiantuntijoiden kootun ohjausryhmän tukemana. Työn rahoittivat työ- ja elinkeinoministeriö (TEM) sekä maa- ja metsätalousministeriö (MMM). Päivitystyö on tehty SYKEssä. Kaupungin läheisen maaseudun luokittelussa käytetyn potentiaalisen saavutettavuuden laskenta on tehty Oulun yliopiston Kerttu Saalasti Instituutissa. Päivitystyön rahoittivat työ- ja elinkeinoministeriö sekä maa- ja metsätalousministeriö.

Vuonna 2013 julkaistu luokittelu perustui laatimisajan tuoreimpiin paikkatietoaineistoihin, joten se kuvasi tilannetta vuosien 2010-2011 mukaisesti. Alue- ja yhdyskuntarakenteen muutosten takia luokittelun laskeminen päivitettyillä aineistoilla on välttämätöntä. Päivityksessä menetelmä on pidetty mahdollisimman samana kuin vuonna 2013 julkaistussa luokituksessa. Menetelmä on kuvattu raportissa Kaupunki-maaseutu-alueuokitus (Helminen ym. 2014).

Luokitus on ladattavissa avoimena aineistona Suomen ympäristökeskuksen latauspalveluista. Luokituksen [metatiedoista](#)¹ löytyy tarkempi aineistokuvaus sekä liitetiedostoina luokituksen päivityksen tekninen kuvaus sekä päivityksen aiheuttamia muutoksia kuvaava dokumentaatio. Luokitusta täydentävää materiaalia löytyy luokituksen [verkkosivuilta](#).²

¹ <http://metatieto.ymparisto.fi:8080/geoportal/catalog/search/resource/details.page?uuid=%7BBDD349C3-3656-4B3C-A590-77901C058DA2%7D>

² <https://www.ymparisto.fi/kaupunkimaaseutuluokitus>

Sisällys

Tiivistelmä	3
Sammandrag	4
Abstract	5
Esipuhe	7
1 Paikkatietoihin perustuva kaupunki-maaseutuluokitus	9
2 Samalla menetelmällä uusi luokitusaineisto	11
3 Luokkien kuvaukset	12
4 Uusi luokitus päivittää kaupungistumisasteen	14
4.1 Kaupungistumisaste 72,3 %	14
4.2 Väestön ja työpaikkojen jakautuminen alueluokkiin 2018	14
5 Vain kaupunkiluokat kasvaneet viime aikoina	16
6 Muutokset luokituksessa	18
5.1 Kaupunkialueet laajentuneet	20
5.2 Maaseudulla kaupunkeihin kytkeytyvät alueet laajentuneet	20
5.3 Ydinmaaseutu ja harvaan asuttu maaseutu vaihtaneet alueita	20
5.4 Maaseudun paikalliskeskuksia vaihtunut	21
5.5 Luokitus pysynyt suurilta osin samana – muutokset yleisen kehityksen mukaisia	23
5.6 Luokituksen muutosten vaikutus väestöjakaumiin luokkien välillä	23
5.7 Menetelmään tehdyt määritykset päivityksessä	24
Lähteet	26
Liite 1	27

1 Paikkatietoihin perustuva kaupunki-maaseutuluokitus

Paikkatietojen avulla tehty alueluokitus eroaa merkittävästi hallinnollisiin rajoihin perustuvasta kuntien tyypittelystä. Ennalta määriteltyjä rajoja ei ole, vaan kullekin alueluokalle on määritelty kriteerit, joiden perusteella tunnistetaan luokkien muodostamat aluekokonaisuudet ja sitä kautta niiden väliset rajat. Alueluokittelun lähtökohta on alueellisesti erottaa luokittelussa määritellyt luokat siten, että tunnistetut aluekokonaisuudet edustavat mahdollisimman hyvin aluetyyppiin kuuluvia ominaisuuksia. Lopputuloksessa tärkeintä eivät ole luokkien väliset rajat vaan se, että rajojen eri puolilla olevat aluekokonaisuudet eroavat toisistaan kuvaten haluttuja alueluokkia.

Luokitus on yleistetty valtakunnalliseen mittakaavaan, eli alueet muodostuvat leveällä pensselillä hävittäen yksityiskohdat (kuva 1). Luokitus siis erottelee Suomesta erityyppisiä aluekokonaisuuksia. Aluetyyppien sisälläkin on luonnollisesti lukuisia paikallisesti erilaisia alueita, joiden ominaispiirteitä on syytä tarkastella erikseen pienipiirteisemmässä mittakaavassa. Käytännössä tämä tarkoittaa, että maaseudun luokissa ja kehysalueella on taajamia ja haja-asutusta rinnakkain, mutta eri suhteessa riippuen aluetyypistä. Harvaan asuttu maaseutu ei ole vain haja-asutusta, vaan oleellista on myös, että taajamat sijaitsevat harvassa. Luokitus ei siis kuvaa paikallista tasoa eikä kehityspotentiaalia vaan määrittelee rakenteeltaan erityyppiset aluekokonaisuudet. Luokitus ei määrittele paikkoja vaan alueita. Luokitus ei kuvaa muutosta tai kehitystä vaan suhteuttaa alueet toisiinsa muutamien perustekijöiden suhteen.

Luokitus perustuu paikkatieto- ja rekisteriaineistoihin ja niissä olevaan tietoon ihmisten virallisesta vakituisesta asuinpaikasta, työpaikkojen ja rakennusten sijainnista sekä liikenneverkosta ja maankäytöstä (taulukko 1). Näistä aineistoista saadaan tilastollinen poikkileikkaus tilanteesta tietyllä hetkellä. Kunkin alueluokan määrittelyissä on tunnistettu aluetta määrittävät ominaisuudet, joiden kuvaamiseen on luokittelun menetelmävaiheessa etsitty sopivat valtakunnallisesti saatavilla olevat tilastolliset muutajat, siten että muuttujien määrä on pidetty mahdollisimman pienenä.

Kansainvälisissä kaupunki-maaseutumäärittelyissä on perinteisesti haasteita erilaisten tilastoalueiden ja maiden aluerakenteiden erojen takia. Viimeaikainen kehitys on mahdollistanut tilastoruutuihin perustuvien aluetyypologioiden kehittelyn ja Euroopassa on jo tehty ruutuihin perustuvia väestötiheyteen perustuvia luokituksia, joissa eri maiden tilannetta voidaan vertailla. (Eurostat 2018). Eri mittakaavatasoille tehtyjen luokitusten vertaaminen ei kuitenkaan ole suoraviivaista, koska määrittelyissä ja raja-arvoissa ei pystytä huomioimaan maiden aluerakenteen eroja. Siksi esimerkiksi Suomella on tarpeen olla maan oloihin määritelty oma luokitus.

Taulukko 1. Luokituksessa käytetyt aineistot.

Aineisto	Aineistovuosi	Kuvaus
Väestötiedot	2018	YKR 250x250m ruutuaineisto
Työvoimatiedot	2017	YKR 250x250m ruutuaineisto
Työpaikkatiedot	2017	YKR 250x250m ruutuaineisto
Työmatkatiedot	2017	YKR 250x250m ruutuaineisto
Rakennustiedot	2018	YKR 250x250m ruutuaineisto
CORINE	2018	20x20 m maanpeiteaineisto
Digiroad	2018	Suomen tieverkkoaineisto
Taajamat	2018	Tilastollinen taajama
YKR-kaupunkiseudut	2018	Taajamiin perustuvat kaupunkiseudut

Vakituisen ja kokoaikaisuuden lisäksi ihmisten elämä ja monet ilmiöt ovat väliaikaisia tai osa-aikaisia. Työ ja asuminen voivat sijoittua eri paikkoihin erilaisin säännöllisiin tai epäsäännöllisiin rytmeihin. Nämä eivät näy virallisissa tilastoissa eivätkä siten vaikuta tähän luokitukseen. Nykyiset vakiintuneet alueluokat tarjoavat kuitenkin näiden monipaikkaisuuden ilmiöiden tulkintaan alueellisen jaottelun, jossa monipaikkaisuutta voidaan analysoida. Mikäli monipaikkaisuus tulevaisuudessa nähdään määriteltävän maaseutua niin voimakkaasti, että sen perusteella syntyy tarve muodostaa uusi aluetyyppi, voidaan luokitusta jatkossa kehittää siihen suuntaan. Toistaiseksi monipaikkaisuuden alueet voidaan tunnistaa erikseen ja analysoida suhteessa vakituisen asutuksen perusteella määriteltyihin aluetyyppeihin.

2 Samalla menetelmällä uusi luokitusaineisto

Päivitetty aineisto on aiheuttanut jonkin verran muutoksia alueluokissa ja joidenkin paikkojen luokka on muuttunut. Muutokset eivät ole harkinnanvaraisia vaan perustuvat tilastoaineistoissa tapahtuneisiin muutoksiin ja menetelmän rakenteeseen. Menetelmä on joiltain osin absoluuttinen ja ehdoton, jossa tietyt raja-arvot määrittävät luokan. Joiltain osin menetelmässä on suhteellinen näkökulma, joka huomioi myös yleisen muuttujien kehityksen ja suhteuttaa tilastollisesti raja-arvot nykytilanteen mukaisiin jakumiin. Tämän seurauksena luokitusmuutokset eivät aina ole suoraan tietyssä paikassa tapahtuneita muutoksia, vaan koko alueluokka määrittyy Suomeen päivitettyillä raja-arvoilla, jolloin lopullisen luokan määrittelee suhteellinen asema valtakunnallisesti ja valtakunnallinen kehitys muuttujissa.

Vaikka eri ajankohtien luokitusten vertailu on kiinnostavaa ja luokkamuutokset kuvaavat yleistä kehitystä, ei niiden yksityiskohtainen tulkinta ole mielekästä, koska paikalliselle muutokselle ei välttämättä löydy yhtä selittävää aiheuttajaa. Osa muutoksista voi johtua myös lähtöaineistojen laadun muutoksista tai siitä että osa uusista aineistoista oli erimuotoisia kuin alkuperäisessä luokituksessa. Nämä muutokset on esitetty ja arvioitu luokituksen metatiedoista löytyvissä dokumenteissa. Lähtökohta on, että uusi luokitus korvaa vanhan eikä vanhaa luokitusta suositella käytettäväksi uudempien tietojen kanssa.

3 Luokkien kuvaukset

Luokituksen lähtötietona on paikkatietoaineisto, jossa maa on jaettu 250 x 250 metrin ruudukkoon ja jokainen ruutu on luokiteltu johonkin seitsemästä kaupunki- ja maaseutualueluokasta. Luokkien tarkemat kuvaukset löytyvät raportista (Helminen ym. 2014). Alla olevat tiiviit luokkakuvaukset on poimittu luokituksen 2013 julkaistusta esitteestä.

Kaupunkialueet: Kaupunkiseutujen keskustaajamia ovat yli 15 000 asukkaan taajamat. Näihin rajataan ydinkaupunkialue, joka jakautuu ulompaan ja sisempään kaupunkialueeseen. Ydinkaupunkialueen ympärille rajataan kaupungin kehysalue.

1. Sisempi kaupunkialue

Kaupunkien tiivis yhtenäinen tehokkaasti rakennettu alue.

2. Ulompi kaupunkialue

Sisemmän kaupunkialueen reunasta yhtenäisesti jatkuvan taajamarakenteen reunalle ulottuva kaupunkimaisen tehokkuuden alue.

3. Kaupungin kehysalue

Kaupunkiin välittömästi kytkeytyvä osa kaupungin ja maaseudun välivyöhykkeestä.

Maaseutualueet: Maaseutualueet rajataan kaupunkien kehysalueiden ulkopuolelle. Kaupungin ja maaseudun raja ei kuitenkaan ole yksiselitteinen, joten luokitus huomioi joustavasti näiden välivyöhykkeen, jota voidaan tarkastella omana kokonaisuutena esimerkiksi yhdistämällä kaupunkien kehysalue ja kaupunkien läheinen maaseutu.

4. Maaseudun paikalliskeskukset

Suurempien kaupunkialueiden ulkopuolella sijaitsevat taajamakeskukset, pikkukaupungit ja isot kirkonkylät.

5. Kaupungin läheinen maaseutu

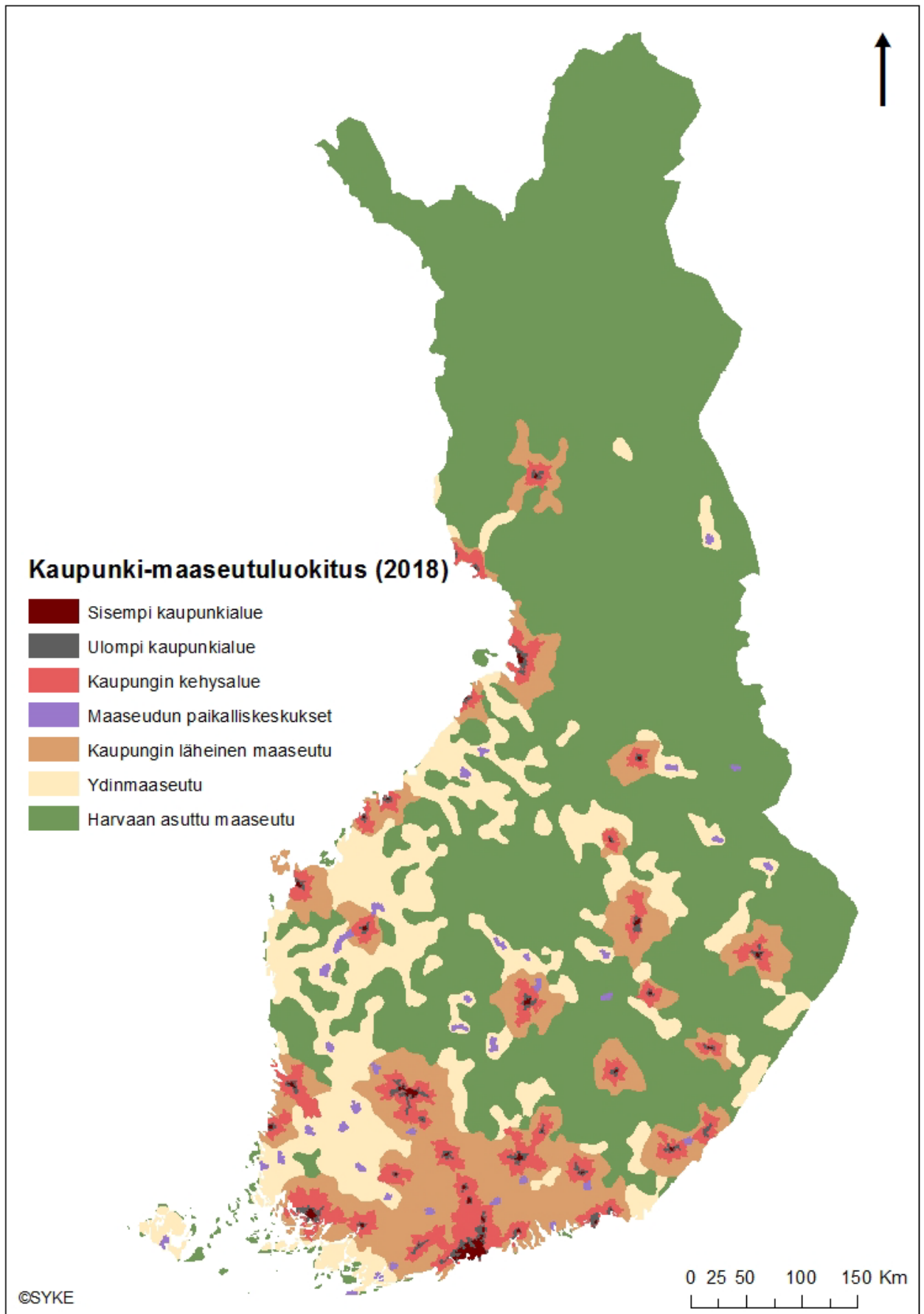
Maaseutumainen alue, joka on toiminnallisesti ja fyysisesti lähellä kaupunkialueita.

6. Ydinmaaseutu

Intensiivistä maankäyttöä ja/tai paikallistasolla elinkeinorakenteeltaan monipuolista suhteellisen tiiviisti asuttua maaseutua.

7. Harvaan asuttu maaseutu

Harvaan asuttua aluetta, jossa toiminnoiltaan monipuolisia keskittymiä ei ole tai ne ovat pieniä ja sijaitsevat etäällä toisistaan. Alueen maa-alueesta suurin osa on metsää.

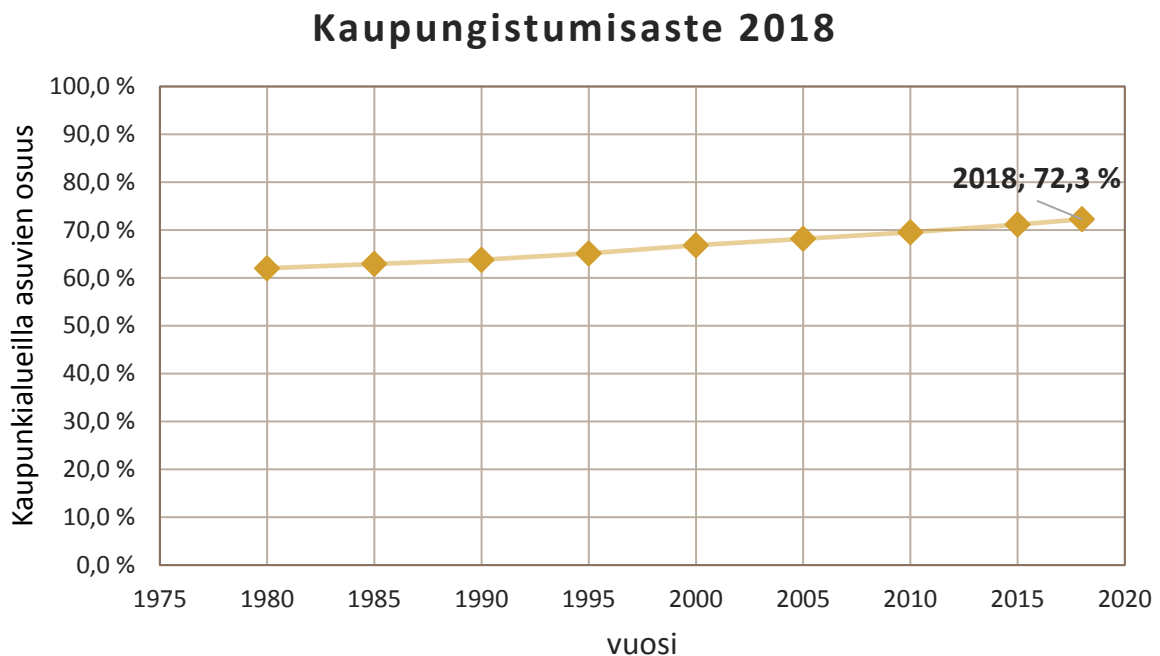


Kuva 1. Uusi kaupunki-maaseutuluokitus (2018).

4 Uusi luokitus päivittää kaupungistumisasteen

4.1 Kaupungistumisaste 72,3 %

Päivitetyn luokituksen mukaan Suomen kaupungistumisaste, eli kaupunkialueilla virallisen asuinpaikan mukaan asuvien osuus, oli vuoden 2018 lopussa 72,3 prosenttia (kuva 2). Kaupunkialueiksi on tässä laskettu sisempi kaupunkialue, ulompi kaupunkialue ja kaupungin kehysalue. Luokituksen päivitys nosti kaupungistumisastetta yhden prosenttiyksikön, kun verrataan vuoden 2018 väestötietoja uuden ja vanhan luokituksen kesken. Päivitys oli tältä osin tarpeellinen, sillä kaupungistumisen seurauksena kaupunkialueet ovat laajentuneet. Pidemmälle historiaan ulottuva takautuva vertailu ei ota huomioon aluetyyppien muutoksia, mutta uuden luokituksen aluejaon mukaan kaupungistumisaste on kasvanut tasaisesti mutta suhteellisen hitaasti koko ajanjakson, jolta on kattavaa väestötietoa paikkatietona saatavilla.



Kuva 2. Kaupungistumisaste eli kaupunkialueilla asuvien osuus väestöstä (sisempi ja ulompi kaupunkialue sekä kaupungin kehysalue). Kaavion tieto perustuu uuden 2018 luokituksen aluejakoon, joten se ei huomioi kaupunkialueen koon muutoksia historiassa. Mikäli jokaiselta vuodelta olisi oma alueluokitus, kaupungistumisasteen kehitys näyttäytyisi nopeampana.

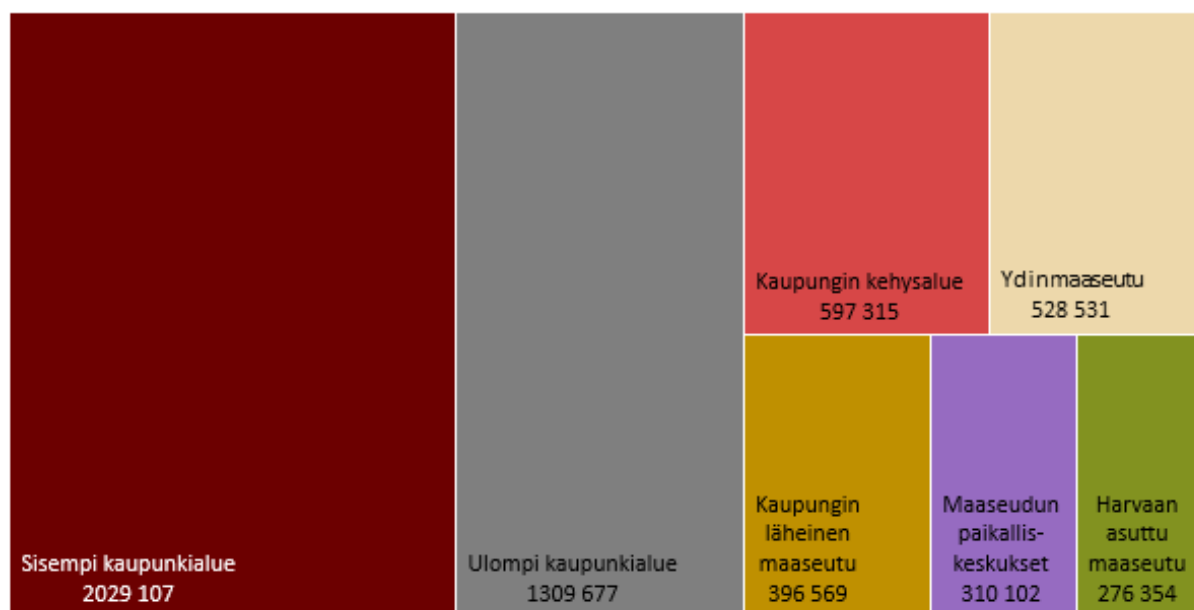
4.2 Väestön ja työpaikkojen jakautuminen alueluokkiin 2018

Kaupunkialueiden väestömäärä lähestyy neljää miljoonaa, josta noin 600 000 on kehysalueilla. Kehysalueilla asuu siis yhteensä vain 50 000 asukasta vähemmän kuin Helsingin kaupungissa. Maaseudun väestö jakautuu alueluokkiin melko tasaisesti, ydinmaaseudun ollessa väkirikkain (kuva 3).

Kokonaisväestössä mukana on vain se osa väestöstä, joiden asuinpaikan koordinaattitieto on tiedossa

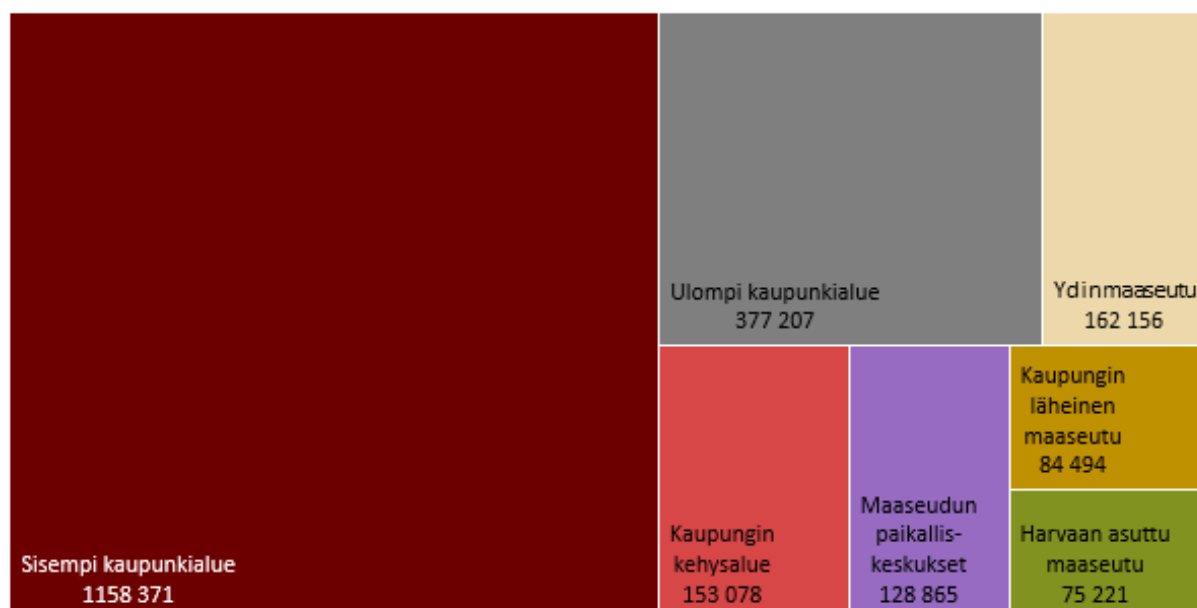
rekistereissä. Näitä oli vuoden 2018 lopussa 5 447 655. Suomen virallinen väestömäärä oli 5 517 919, joten 1,3 % väestöstä on sellaista, jota ei voida sijoittaa alueluokkiin. Työpaikat ovat väestöön verrattuna keskittyneemmin sijoittuneita, sillä yli puolet työpaikoista sijaitsee sisemmällä kaupunkialueella (kuva 4). Kaikkiaan lähes 1,7 miljoonaa työpaikkaa sijaitsee kaupunkialueilla ja noin 450 000 maaseutalueilla.

Väestömäärä alueluokittain 2018



Kuva 3. Väestömäärä 2018 kaupunki-maaseutuluokissa (2018).

Työpaikkamäärä alueluokittain 2017

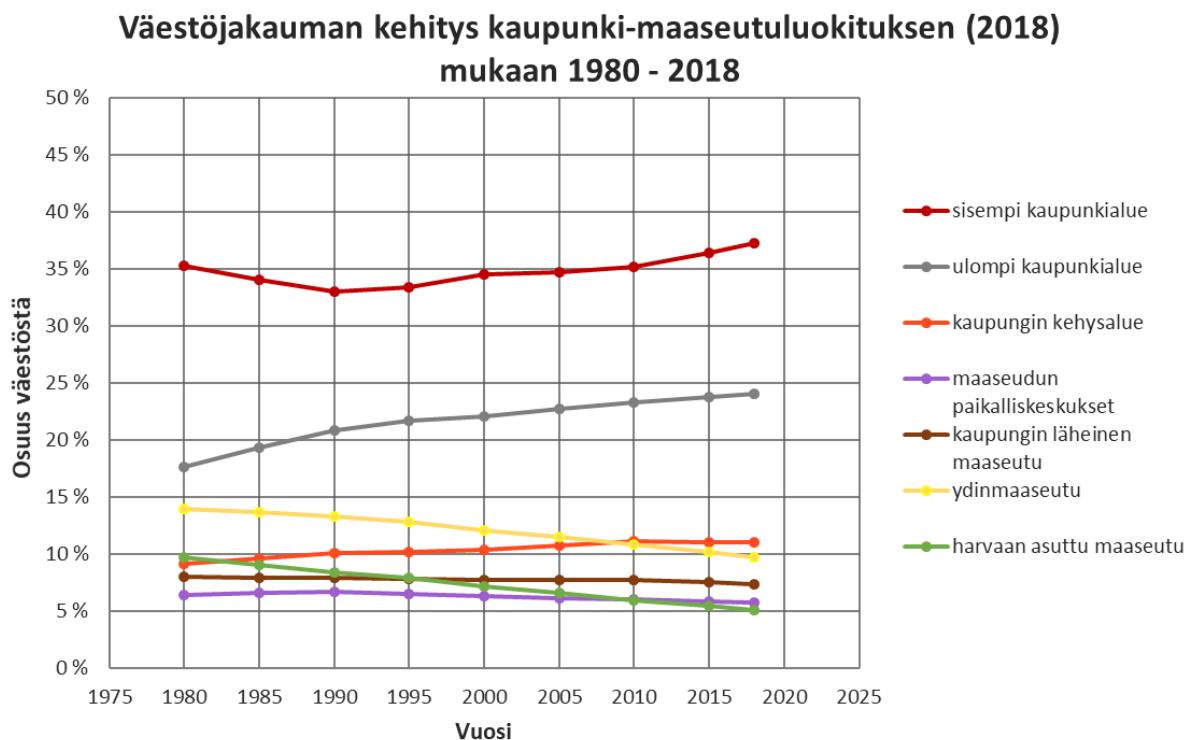


Kuva 3. Työpaikkamäärä 2017 kaupunki-maaseutuluokissa (2018).

5 Vain kaupunkiluokat kasvaneet viime aikoina

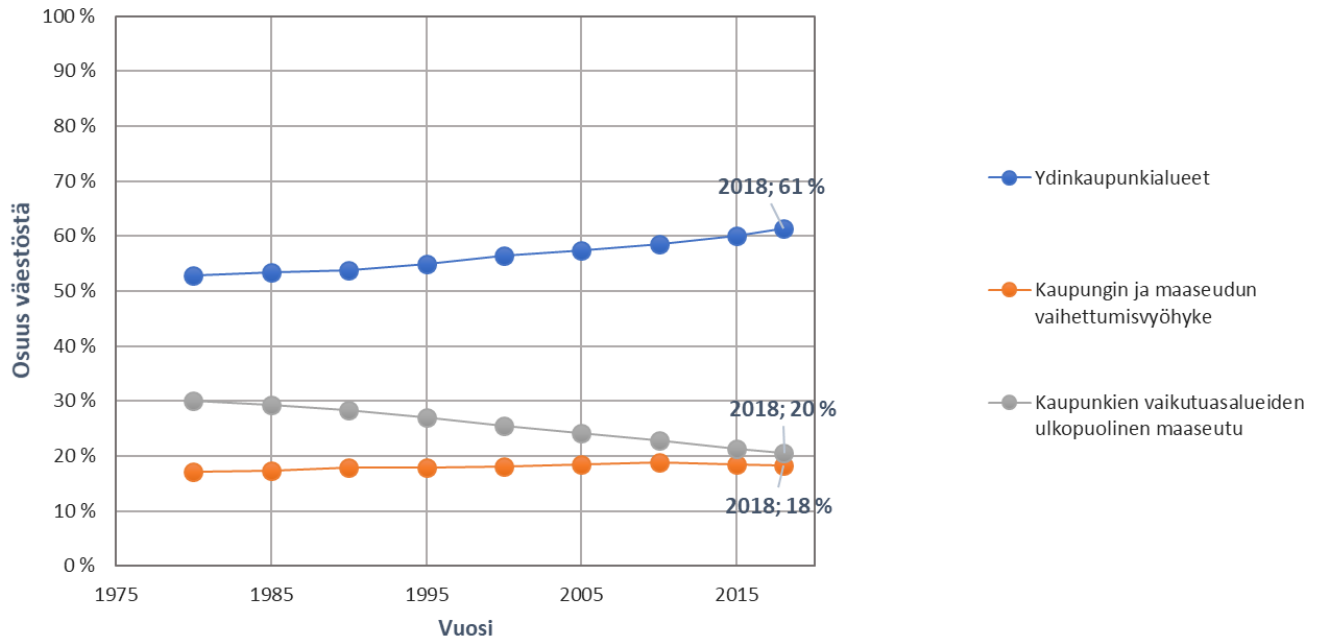
Alueluokittainen kehitys osoittaa viime vuosien kaupungistumiskehityksen selvästi, sillä vain kaupunkiluokat ovat kasvaneet 2010-luvulla (kuva 5). Viimeisimmän vuosivälin 2015–2018 aikana myös kaupungin kehysalue on menettänyt pitkäkestoisen kasvukauden jälkeen väestöään. Pidemmällä aikajänteellä kaupunkien läheinen maaseutu ja maaseudun paikalliskeskukset ovat pitäneet väestöosuutensa, mutta ydinmaaseudun ja harvaan asutun maaseudun väestöosuudet ovat pienentyneet. Kaupunki-maaseutukolmijaolle yleistettynä (kuva 6) havaitaan, että ydinkaupunkialueet kasvavat, vaihettumisvyöhyke säilyttää osuutensa ja kaupunkien vaikutusalueiden ulkopuolinen maaseutu menettää väestöosuuttaan. Kolmijakoon kuuluvat ydinkaupunkialueet (sisempi ja ulompi kaupunkialue), kaupungin ja maaseudun vaihettumisvyöhyke (kaupungin kehysalue ja kaupungin läheinen maaseutu) sekä kaupunkien vaikutusalueiden ulkopuolinen maaseutu (maaseudun paikalliskeskukset, ydinmaaseutu ja harvaan asuttu maaseutu).

Työpaikkojen kaupungistumisaste oli vuoden 2017 lopulla 78,9 prosenttia. Se on noussut melko tasaisesti, mutta sisemmän kaupunkialueen osuus ei ole juurikaan muuttunut pitkällä aikavälillä (kuva 7). Merkittävin muutos on ollut se, että yhä useampi työpaikka sijaitsee ulommalla kaupunkialueella. Työpaikkojen määrissä on paljon suhdanteisiin liittyvää vaihtelua, joten myös maaseutuluokissa on ajoittain työpaikkamäärän kasvua, mutta niiden osuus työpaikoista on ollut hitaassa laskussa pitkällä aikavälillä.



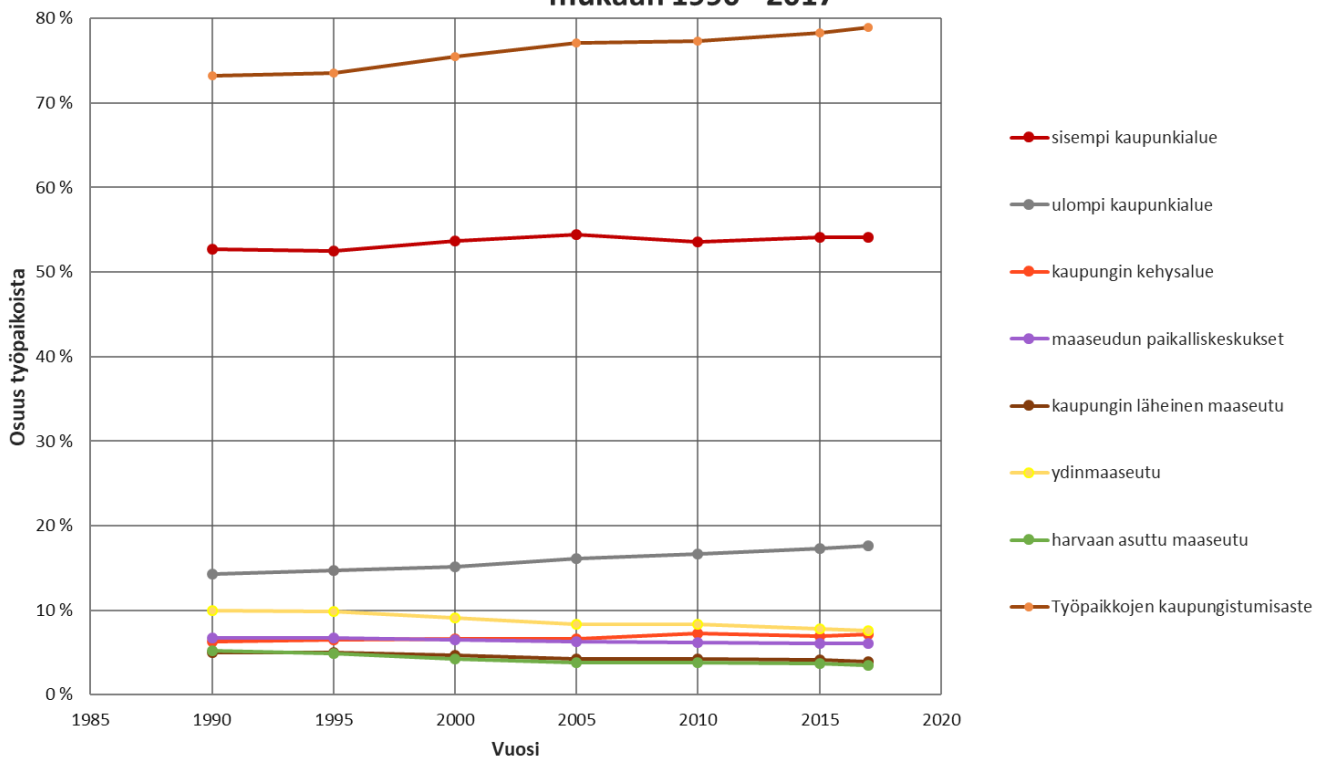
Kuva 5. Kaupunki-maaseutuluokkien 2018 väestöosuuksien kehitys 1980–2018.

Väestöjakauman kehitys kaupunki-maaseutu -aluekokonaisuuksissa (2018) 1980 - 2018



Kuva 6. Luokituksen mukaisesti muodostettu kolmijako, jossa jaotteluna ydinkaupunkialueet (sisempi ja ulompi kaupunkialue) kaupungin ja maaseudun vaihtumisvyöhyke (kaupungin kehysalue ja kaupungin läheinen maaseutu) sekä kaupunkien vaikutusalueiden ulkopuolinen maaseutu (muut luokat).

Työpaikkojen jakauman kehitys kaupunki-maaseutuluokituksen (2018) mukaan 1990 - 2017



Kuva 7. Työpaikkojen jakauman kehitys kaupunki-maaseutuluokkien (2018) mukaan.

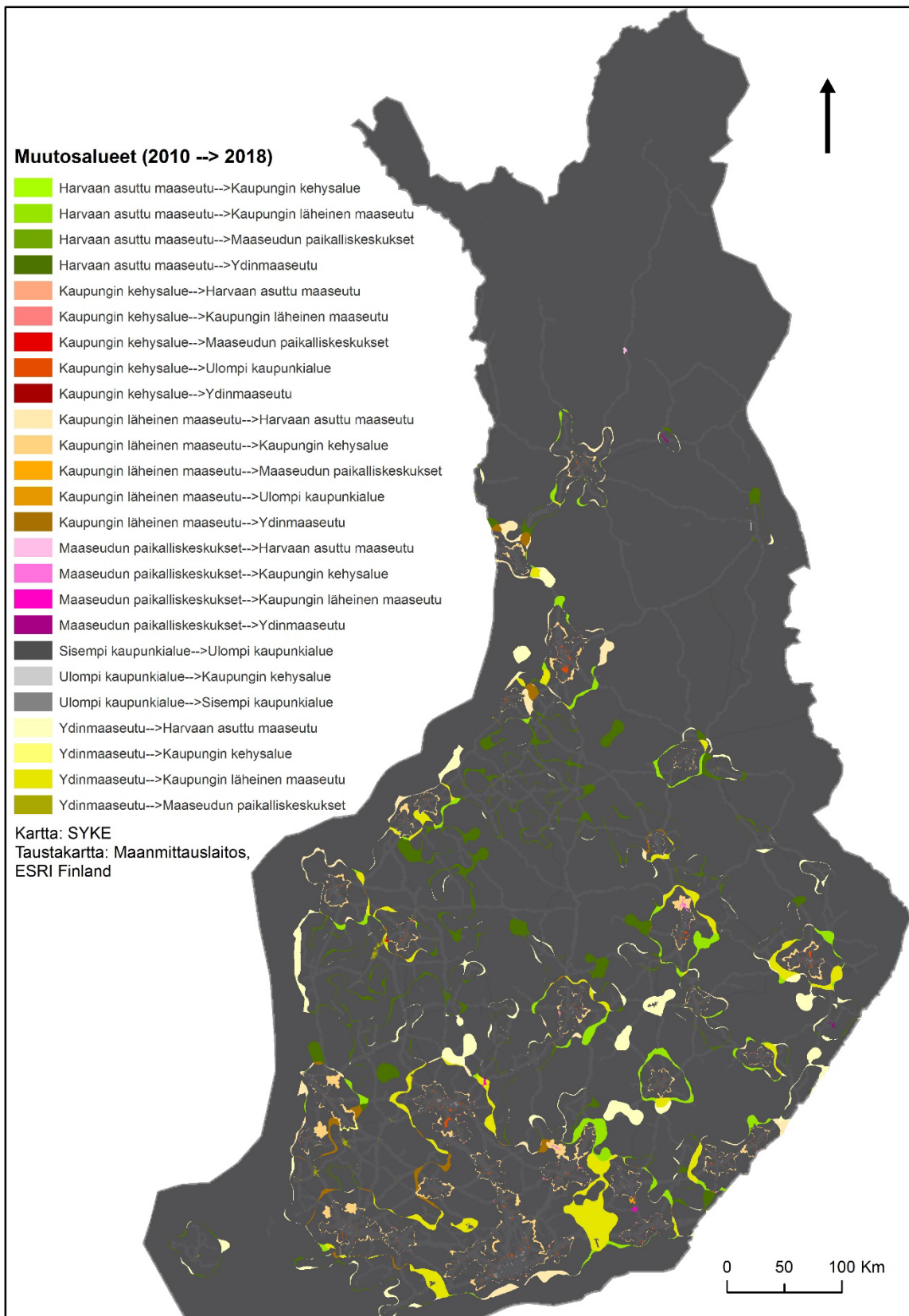
6 Muutokset luokituksessa

Luokituksen päivittyminen on muuttanut luokituskarttaa. Muutokset johtuvat pääsääntöisesti aineistojen perusteella tapahtuneesta kehityksestä, sillä menetelmä on pienin täsmennyksin sama kuin aiemmin. Täsmennyksiä tehtiin raja-arvojen määrittelyssä, jonka lisäksi tietyissä aineistoissa oli tapahtunut muutoksia, jotka edellyttivät aineistojen laskentaan pieniä muutoksia menetelmän puitteissa. Corine-maan-käyttöaineistossa on tapahtunut muutoksia, jotka vaikuttavat maaseutuluokkien rajautumiseen, mutta menetelmän ansiosta vaikutus jää pieneksi. Tämä on luokituksen ensimmäinen päivitys, joten samalla on voitu havainnoida luokitusmenetelmän toimivuutta. Kokonaiskuva näyttää pääosin samalta kuin aiemmin. Paikallisella tasolla menetelmä on herkkä muutoksille alueilla, jotka ovat lähellä luokkien krieteereissä määritellyjä raja-arvoja.

Tarkempi tarkastelu paljastaa muutosalueita eri luokkien välillä. Luokituksen muutokset on koottu oheiseen muutosmatriisiin (taulukko 2), josta voi lukea luokkien väliset muutokset ja kunkin luokan muutosprosentin suhteessa aiempaan ja nykyiseen luokitukseen. Taulukossa riveillä on luokkien pinta-ala vuoden 2010 luokituksen mukaan ja sarakkeissa 2018 mukainen tilanne. Diagonaalissa lihavoituna näkyy pinta-ala, joka on pysynyt samana kussakin luokassa. Taulukosta havaitaan esimerkiksi, että vuoden 2010 luokituksen ydinmaaseudusta 84 % (46 731 km²) on pysynyt ydinmaaseutuna myös uudessa luokituksessa, kun taas 4 648 neliökilometriä, joka oli vuonna 2010 vielä ydinmaaseutua, on muuttunut kaupungin läheiseksi maaseudeksi. Lisäksi havaitaan esimerkiksi, että 2 341 neliökilometriä, joka oli vuonna 2010 vielä kaupungin läheistä maaseutua, on muuttunut kaupungin kehysalueeksi 35 390 neliökilometrin alueen (88 %) pysyessä kaupungin läheisenä maaseutuna myös uudessa luokituksessa.

Taulukko 2. Muutosmatriisi. Luokkien väliset pinta-alamuutokset (km²). Yhteensä lukema ei vastaa koko Suomen pinta-alaa, koska vain rannikon ja saarten läheiset merialueet luokitellaan.

2010	2018							2010 Yhteensä	Prosenttiosuus vuoden 2010 luokituksesta, joka on pysynyt samana
	Sisempi kaupunkialue	Ulompi kaupunkialue	Kaupungin kehysalue	Maaseudun paikalliskeskukset	Kaupungin läheinen maaseutu	Ydinmaaseutu	Harvaan asuttu maaseutu		
Sisempi kaupunkialue	671	2	0	0	0	0	0	673	100 %
Ulompi kaupunkialue	148	1993	7	0	0	0	0	2148	93 %
Kaupungin kehysalue	0	241	13368	8	118	1	0	13736	86 %
Maaseudun paikalliskeskukset	0	0	31	582	27	26	12	679	97 %
Kaupungin läheinen maaseutu	0	0	2341	22	35390	800	1732	40285	88 %
Ydinmaaseutu	0	0	53	119	4648	46731	4198	55748	84 %
Harvaan asuttu maaseutu	0	0	8	0	2831	5505	241606	249951	97 %
2018 yhteensä	819	2235	15809	731	43014	53062	247549	363219	
Luokan pinta-alan muutos 2010–2018	146	88	52	2 073	2 729	-2 686	-2 402		
Prosenttiosuus vuoden 2018 luokituksesta, joka on ollut jo aiemmin samaa luokkaa	82 %	89 %	80 %	85 %	82 %	88 %	98 %		



Kuva 6. Muutosalueet 2010 ja 2018 luokitusten välillä.

Kuvassa 8 on esitetty muutosalueet, joissa luokka on muuttunut toiseksi. Pääosin alueet ovat pieniä ja kapeita muutosvyöhykkeitä aluetyyppien rajoilla, mutta myös laajempia muutosalueita on nähtävissä

muun muassa ydinmaaseudun muuttuessa kaupungin läheiseksi maaseudeksi tai harvaan asutuksi maaseudeksi sekä harvaan asutun maaseudun muuttuessa ydinmaaseudeksi.

5.1 Kaupunkialueet laajentuneet

Kaupunkiluokissa sisempi kaupunkialue on kasvanut aiemmalle ulommalle kaupunkialueelle ja ulompi kaupunkialue on laajentunut kehysalueelle. Sisemmän kaupunkialueen pinta-alan kasvussa on kyse siitä, että kaupunkien täydennysrakentaminen laajentaa yhtenäistä keskustoihin kytkeytynyttä tehokkaasti rakennettua aluetta. Ulompi kaupunkialue on pääkaupunkiseudulla kaupungin reuna-alueita ja pienemmillä kaupunkiseuduilla keskustan ulkopuolista yhtenäistä kaupunkirakennetta sisältäen lähiöt. Uudet kaava-alueet kaupunkialueiden reunoilla ovat kasvattaneet ulomman kaupunkialueen pinta-alaa.

Pinta-alaltaan eniten ovat laajentuneet kaupungin läheinen maaseutu ja kaupungin kehysalue, joiden kasvu kertoo kaupunkien vaikutusalueiden kasvusta. Kaupunkien kehysalueen muutoksista osa on tapahtunut kaupunkiseutuun kytkeytyvien lähitaajamien määrityksissä. Esimerkiksi Siilinjärven keskustaajama on aiemmin luokitunut maaseudun paikalliskeskukseksi, mutta taajama-alueiden laajeneminen Kuopion ja Siilinjärven välillä on valtakunnallisessa määrittelyssä kiinnittänyt Siilinjärven keskustaajaman osaksi Kuopion kaupunkiseutua. Kehysalue määritellään kaupunkiseututaajamien perusteella, joten Kuopion kaupunkiseudun kehysalue laajenee luokituksessa merkittävästi. Vastaavan kaltainen tilanne on Turun, Lahden, Porin ja Rauman kaupunkiseuduilla. Turussa Vahdon taajama, Lahdessa Vääksyn, Porissa Noormarkun kirkonkylän taajama ja Raumalla Eurajoen kirkonkylän taajama ovat kytkeytyneet aiemmasta poiketen osaksi kaupunkiseutua ja sitä kautta kehysalueeksi. Muualla kehysalue on laajentunut pienipiirteisemmin heijastellen ydinkaupunkialueiden kasvua ja laskennallisia tieverkkoosavutettavuuksia, joiden laskenta päivitetyllä Digiroad-aineistolla on saattanut aiheuttaa aineiston paranemisen kautta paikallisia muutoksia.

5.2 Maaseudulla kaupunkiin kytkeytyvät alueet laajentuneet

Kaupungin läheinen maaseutu on menettänyt alueita kehysalueelle, mutta samalla se on laajentunut erityisesti aiemmille ydinmaaseudun alueille. Kaupungin läheisen maaseudun pääkriteeri on työssäkäynti kaupunkialueille. Alueen laajeneminen kertoo siis kaupunkiin suuntautuneiden työmatkojen osuuden kasvusta yhä kauempana kaupunkialueista. Suurin yksittäinen muutosalue on Kymenlaaksossa, jossa Lahden, Kotkan ja Kouvolan välinen maaseutualue on muuttunut ydinmaaseudusta lähes kokonaan kaupungin läheiseksi maaseudeksi. Myös Joensuun kaupunkiseudulla ja Heinolan ympärillä kaupungin läheinen maaseutu on laajentunut huomattavasti. Kehitys ei ole kuitenkaan ollut samansuuntaista kaikkialla, sillä Porin kaupunkiseudulla ja Tornion pohjoispuolella on myös laajat alueet poistuneet kaupungin läheisestä maaseudusta. Rajaseuduilla on kuitenkin huomioitava, että luokitus ei tunnista Suomen ulkopuolista muutosta.

5.3 Ydinmaaseutu ja harvaan asuttu maaseutu vaihtaneet alueita

Ydinmaaseutu on pienentynyt eniten ja se on menettänyt alueita sekä kaupungin läheiselle maaseudulle että harvaan asutulle maaseudulle. Tästä huolimatta ydinmaaseutu on kuitenkin myös laajentunut harvaan asutulle maaseudulle ja näiden luokkien nettomuutos on ydinmaaseudulle positiivinen. Uusia ydinmaaseutualueita entisellä harvaan asutulla maaseudulla on siis enemmän kuin harvaan asutuksi maaseudeksi muuttuneita ydinmaaseutualueita. Kokonaisuutena harvaan asutun maaseudun pinta-ala on siis pienentynyt, koska sitä on ydinmaaseudun lisäksi siirtynyt kaupungin läheiseen maaseutuun.

Ydinmaaseudun ja harvaan asutun maaseudun väliset luokkamuutokset ovat kolmen muuttujan päällekkäisanalyysin tulos, jossa merkittävin muutostekijä on ollut Corine-maankäyttöaineistoon

perustuva maankäytön intensiteetti. Intensiteetti kuvaa luokitusten mukaista ihmisen vaikutusta maankäyttöön ja siihen vaikuttavat muun muassa rakennetun alueen muutokset, peltoalueen muutokset sekä esimerkiksi kaivos- tai turpeenottoalueiden muutokset. Eri puolilla maata eri tekijät voivat vaikuttaa ydinmaaseudun muodostumiseen, mutta lähtökohtaisesti ydinmaaseudun alueen muodostuminen edellyttää suhteellisen tiivistä maaseututaajamien rakennetta. Corine-maankäyttöaineiston muutos on ollut koko luokituksen suurin, sillä edellisessä luokituksessa käytettiin vuoden 2006 Corine-aineistoa, joten muutoksen aikaväli on muita aineistoja pidempi. Samalla Corine-aineiston resoluutio ja laatu ovat parantuneet, joten osa muutoksista voi johtua myös aineistolähtöisistä tekijöistä. Maaseutuluokkien menetelmässä kuitenkin on käytetty aineiston omaa jakaumaa raja-arvojen määrittelyyn, jonka pitäisi tasoi-ttaa systemaattisten aineistossa tapahtuneiden muutosten vaikutukset.

5.4 Maaseudun paikalliskeskuksia vaihtunut

Maaseudun paikalliskeskusten määrittely perustuu neljän kriteerin laskentaan, jossa kolmen raja-arvon ylittävät kaupunkiseutujen ulkopuolella sijaitsevat taajamat luokituvat tähän luokkaan. Uusia maaseudun paikalliskeskuksia ovat Laitila, Ilmajoki-Kurikka, Myllykoski ja Eura. Näissä kaikissa korkean aluetehokkuuden alueen laajeneminen on nostanut taajamat paikalliskeskukseksi. Ilmajoki-Kurikan taajama-alue on myös kasvanut yhteen väestöltään yli 13 000 asukkaan monikeskukseksi maaseututaajamaksi ja nousee sen myötä paikalliskeskukseksi.

Maaseudun paikalliskeskuksia uudessa luokituksessa eivät enää ole Orivesi, Sodankylä, Inkeroinen, Vääksy, Kitee, Kemijärvi ja Siilinjärvi. Siilinjärven ja Vääkсын kohdalla taajamista on tullut kaupunkiseutujen lähitaajamia, jolloin niiden alueet on luokiteltu kaupungin kehysalueeseen. Selityksenä kehitykselle on taajamarakenteen kuroutuminen lähemmäs taajamien välillä ja lähitaajamien toiminnallinen kytkeytyminen työssäkäynnin kautta keskustaajamaan.

Sodankylän, Oriveden ja Kemijärven taajamien työpaikkamäärä putosi alle vaaditun kriteerin. Inkeroisissa väestömäärä ja väestötiheys laskivat alle raja-arvon. Kiteellä väestömäärä oli ratkaiseva tekijä.

Aiemmassa luokituksessa maaseudun paikalliskeskuksen kriteerit olivat kaikki absoluuttisia raja-arvoja. Maaseudun paikalliskeskusten väentiheys, työpaikkamäärä ja väestömäärä kriteerien raja-arvot ovat muutettu kiinteistä raja-arvoista joustaviksi raja-arvoiksi. Aluetehokkuuden kriteeri on pysynyt samana. Muutos on kuvattu tarkemmin luvussa 5.7.

Päivitetystä luokituksessa uudet raja-arvot ovat:

- Väestömäärän kriteeri: 4950,2
- Väentiheyskriteeri: 364,318
- Työpaikkamäärän kriteeri: 1958,4
- Aluetehokkuudeltaan vähintään 0,1 alueen pinta-alan on oltava vähintään 1 km²

Taulukko 3. Maaseudun paikalliskeskuksen kriteerit taajamissa. Sinisellä ja tumman ruskealla merkityt taajamat täyttävät myös kriteerit, mutta ovat kaupunkiseutujen lähitaajamia, joten niitä ei luokitella maaseudun paikalliskeskuksiksi. Vihreällä merkityt ovat uusia maaseudun paikalliskeskuksia ja seuraavalle sivulle on koottu ne taajamat, jotka eivät täytä luokituksen 2018 kriteereitä. Taulukossa kt. tarkoittaa keskustaajamaa ja kk. kirkonkylää. * luvun perässä kuvaa sitä, että kriteeri EI täyty.

Taajama	Väestön keskiarvo 2018 (1)	Taajaman asukas-tiheys 2018, as/maa-km ² (2)	Työpaikat 2017 (3)	Aluetehokkuudeltaan väh. 0,1 alueen ala 2018, km ² (4)	Lähitaajama
Maarianhaminan kt.	14348	677	10304	5,75	Ei
Nummela	14164	735	4719	3,63	Kyllä
Ilmajoen kk.	13482	235*	4960	1,75	Ei
Pieksämäen kt.	13267	690	4598	3,69	Ei
Jämsän kt.	12724	404	4722	2,81	Ei
Ylivieskan kt.	12398	443	5791	3,63	Ei
Nastolan kk.	11921	498	4162	2,44	Kyllä
Mäntsälän kk.	11425	653	3952	2,69	Ei
Lapuan kt.	10838	372	3390	1,75	Ei
Vammalan kt.	10251	500	4604	2,31	Ei
Uudenkaupungin kt.	10197	535	7262	4,19	Ei
Paraisten kt.	9504	352*	3660	1,31	Kyllä
Orimattilan kt.	9103	531	2881	2,19	Ei
Loimaan kt.	8851	494	4307	2,31	Ei
Kauhajoen kt.	8698	264*	4358	2,25	Ei
Tammisaaren kt.	8619	683	4152	3,31	Ei
Äänekosken kt.	8492	801	3985	2,63	Ei
Toijalan kt.	8400	510	2789	1,88	Ei
Kuusamon kt.	8375	508	3912	2,31	Ei
Paimion kt.	8345	492	2480*	0,75	Kyllä
Laukaan kk.	8076	424	2553*	0,94	Ei
Kankaanpään kt.	7928	491	3568	2,13	Ei
Karjaan kt.	7895	556	2252	1,38	Ei
Mäntän kt.	7669	396	3024	1,81	Ei
Hangon kt.	7643	555	2265	2,13	Ei
Turenki	7553	538	2370	1,94	Kyllä
Karkkilan kt.	7478	466	2359	1,50	Ei
Nurmijärven kk.	7437	659	3491	1,94	Kyllä
Lieksan kt.	7164	463	2577	1,94	Ei
Loviisan kt.	7087	544	2572	2,38	Ei
Joutsenon kk.	6882	430	2073	1,31	Ei
Kyröskoski	6874	410	1981	1,00	Ei
Lauttakylä	6674	298	3055	1,56	Ei
Rajamäki	6571	487	2025	0,63*	Kyllä
Euran kk.	6469	294	3271	1,19	Ei
Vuokatti	6201	445	2251	1,13	Ei
Keuruun kt.	6080	676	2433	2,25	Ei
Myllykoski	5898	366	1220*	1,19	Ei
Laitilan kt.	5569	335*	2778	1,38	Ei
Kuhmon kt.	5350	589	2045	1,44	Ei
Oulaisten kt.	5332	374	2585	1,38	Ei
Suonenjoen kt.	5172	420	1998	1,13	Ei
Nurmeksien kt.	5044	400	2256	1,31	Ei
Someron kt.	5037	398	1829*	1,06	Ei
Saarijärven kt.	4981	372	1953*	1,13	Ei

Aiemmin maaseudun paikalliskeskuksiksi luokituneet, joissa vuoden 2018 kriteerit eivät täyty.

Oriveden kt.	6140	452	1901*	0,94*	Ei
Sodankylän kk.	5099	403	1363*	0,81*	Ei
Inkeroinen	4898*	355*	944*	1,19	Ei
Vääksy	4870*	517	1518*	1,25	Kyllä
Kiteen kt.	4710*	487	1851*	1,31	Ei
Kemijärven kt.	4202*	430	1770*	1,31	Ei
Siilinjärven kk.	11498	496	3332	1,50	Kyllä

5.5 Luokitus pysynyt suurilta osin samana – muutokset yleisen kehityksen mukaisia

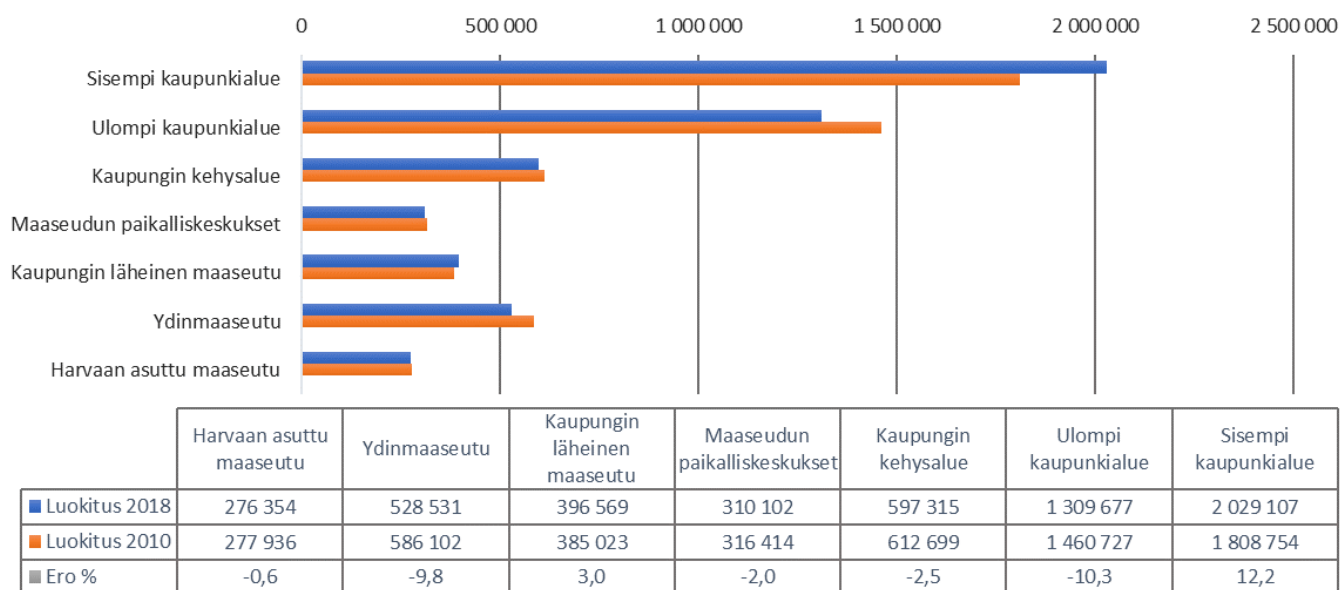
Muutokset luokituksessa ovat pääosin odotettuja ja loogisia. Kaupunkialueiden muutos on ollut nopeaa, mutta muutos tapahtuu pienellä alueella (Rehunen ym. 2018). Kaupunkialueiden reunoilla ei tapahdu välttämättä suurta havaittavaa rakennetun ympäristön muutosta, mutta toiminnallisesti ne kytkeytyvät yhä selvemmin kaupunkialueisiin, joka näkyy luokituksessa laajoina muutosalueina. Toisaalta nämä aluemuutokset eivät kuitenkaan vaikuta kovinkaan suuresti väestön jakautumiseen luokkien välillä, koska alueiden asutus on harvaa verrattuna kaupunkialueisiin. Kaupunkialueilla saattaa tulla helpommin hyppäyksellisiä muutoksia, koska kokonaisten taajamien luokittuminen vaikuttaa laajojen alueiden luokittumiseen. Tämä kuitenkin kuvaa myös todellista kehitystä, sillä esimerkiksi kuntaliitoksissa suurten kaupunkien ympäröivät kunnat kytkeytyvät aiempaa selvemmin keskuskaupunkiin ja osaksi kaupunkiseutua.

Maaseutuluokkien kohdalla muutokset tapahtuvat analyysissä, jossa moni tekijä voi vaikuttaa luokituksen lopputulokseen. Siksi monella alueella ei ole välttämättä selkeää muutostekijää, joka aiheuttaa muutoksen, vaan kyse on kokonaisuudesta, jossa valtakunnallisen jakauman perusteella määritellään raja-arvot, joiden mukaan kukin alue suhteutuu kokonaisuuteen. Jossain tilanteessa jopa stabiili kehitys voi johtaa luokkamuutoksen, mikäli muiden alueiden kehitys on vaikuttanut kokonaisjakaumaan. Lisäksi kaupungin läheinen maaseutu rajataan omilla kriteereillä ydinmaaseudun ja harvaan asutun maaseudun päälle, joten se leikkaa molempien aluetta.

5.6 Luokituksen muutosten vaikutus väestöjakaumiin luokkien välillä

Yllä kuvatut luokituksen pinta-alan muutokset vaikuttavat myös luokituksen perusteella laskettuihin väestöjakaumiin ja sitä kautta kaupungistumisasteeseen. Vanhan luokituksen mukaan väestön kaupungistumisaste oli vuoden 2018 väestötietojen perusteella 71,3 % ja uuden luokituksen mukaan 72,3 %. Erittäin kaupungistumiskehityksen aiheuttaman muutoksen kannalta luokituksen päivitys oli tarpeellinen. Uusi luokitus kasvattaa sisemmän kaupunkialueen väestömäärää noin 220 000 asukkaalla ja vähentää ulomman kaupunkialueen väestöä noin 151 000 asukkaalla. Tämä muutos on luonnollinen seuraus kaupunkien ydinalueiden tiivistymisestä, joka näkyy sisemmän kaupunkialueen laajenemisena luokituksen päivityksessä. Maaseutuluokista ainoastaan kaupungin läheinen maaseutu saa päivityksen kautta enemmän väestöä. Ydinmaaseudusta kaupungin läheiseksi maaseuduksi siirtyneet alueet aiheuttavat myös sen, että ydinmaaseudun väestömäärä päivittyy alemmalle tasolle. Kaupungin kehysalueella, maaseudun paikalliskeskuksissa ja harvaan asutulla maaseudulla päivityksen vaikutus väestömäärään on negatiivinen mutta pieni.

Väestö 2018 uuden ja vanhan luokituksen mukaan



Kuva 7. Väestö 2018 esitettynä vuoden 2010 ja 2018 kaupunki-maaseutuluokkien mukaisesti. Kaaviosta näkyy luokitusten tuottama ero väestöjakaumaan.

5.7 Menetelmään tehdyt määritykset päivityksessä

Maaseudun paikalliskeskusten väentihyys, työpaikkamäärä ja väestömäärä kriteerien raja-arvot ovat muutettu kiinteistä raja-arvoista joustaviksi raja-arvoiksi. Nyt raja-arvot perustuvat muuttujien suhteelliseen muutokseen laskettuna niistä vuoden 2018 taajamista, jotka olivat maaseudun paikalliskeskuksia vuonna 2010. Raja-arvon laskennan lähtötilanteena on kriteerin alkuperäinen kiinteä raja-arvo, joka muuttuu paikalliskeskuksissa tapahtuneen suhteellisen muutoksen verran.

Esimerkki väentihyden raja-arvon laskennasta:

Alkuperäinen kiinteä raja-arvo: 400,00

Väentihyden keskiarvo 2010 paikalliskeskuksissa: 533,232

Väentihyden keskiarvo niissä 2018 taajamissa, jotka olivat paikalliskeskuksia vuonna 2010: 485,666

Lasketaan suhteellinen muutos ja skaalataan alkuperäistä kiinteää raja-arvoa muutoksen verran:

$$((485,666 - 533,232) / 533,232) * 400 + 400 = 364,318$$

Väentihyyskriteerin raja-arvo 2018: 364,318

Tämä laskentatapa parantaa maaseudun paikalliskeskusten pysyvyyttä suhteuttamalla kriteerin vallitsevaan muutokseen. Näin ollen vain ne keskukset, joiden muutosnopeus eroaa vallitsevasta trendistä merkittävästi jäävät pois maaseudun paikalliskeskuksista.

Kaupungin läheisen maaseudun luokitteluun vaikuttava potentiaalinen saavutettavuus on uudessa luokituksessa laskettu 1 km x 1 km ruudukkoon. Lisäksi saavutettavuusmatriisin laskennassa otettiin käyttöön matka-ajan raja-arvo, jota etäämmällä sijaitsevia väestöpisteitä ei laskennassa otettu huomioon. Raja-arvoksi valittiin 90 minuuttia ja se perustuu uusimman Henkilöliikennetutkimuksen pohjalta muodostettuun matkojen frekvenssijakaumaan (Henkilöliikennetutkimus 2016–2017). Tämän jakauman perusteella havaittiin, että 90 minuuttia ylittäviä matkoja on hyvin pieni osuus kaikista matkoista, jolloin niiden merkitys potentiaalisen saavutettavuuden arvon määrittämisessä on myös hyvin pieni.

Potentiaalisen saavutettavuuden laskentakaavan β -parametri (Kotavaara O. 2013, Helminen ym. 2014) on estimoitu uusimman Henkilöliikennetutkimuksen perusteella käyttäen kaikkia matkatyyppejä siten, että tutkimuksen seudulliset täydennykset ovat myös mukana ja rajaamalla käytetyt matkat alle 90 minuuttiin. Parametrin arvoksi estimoitiin 0,05 kun aiemmassa luokituksessa se oli 0,095. Uuden parametrin vaikutus on kuitenkin melko pieni, sillä muuttujan suhteellinen jakauma tasoittaa muutoksia ja muutokset näkyvät pääasiassa sellaisilla alueilla, jotka ovat jo työssäkäynnin suhteen vahvasti yhteydessä kaupunkialueisiin ja näin ollen jo sen kautta kaupungin läheistä maaseutua.

Lähteet

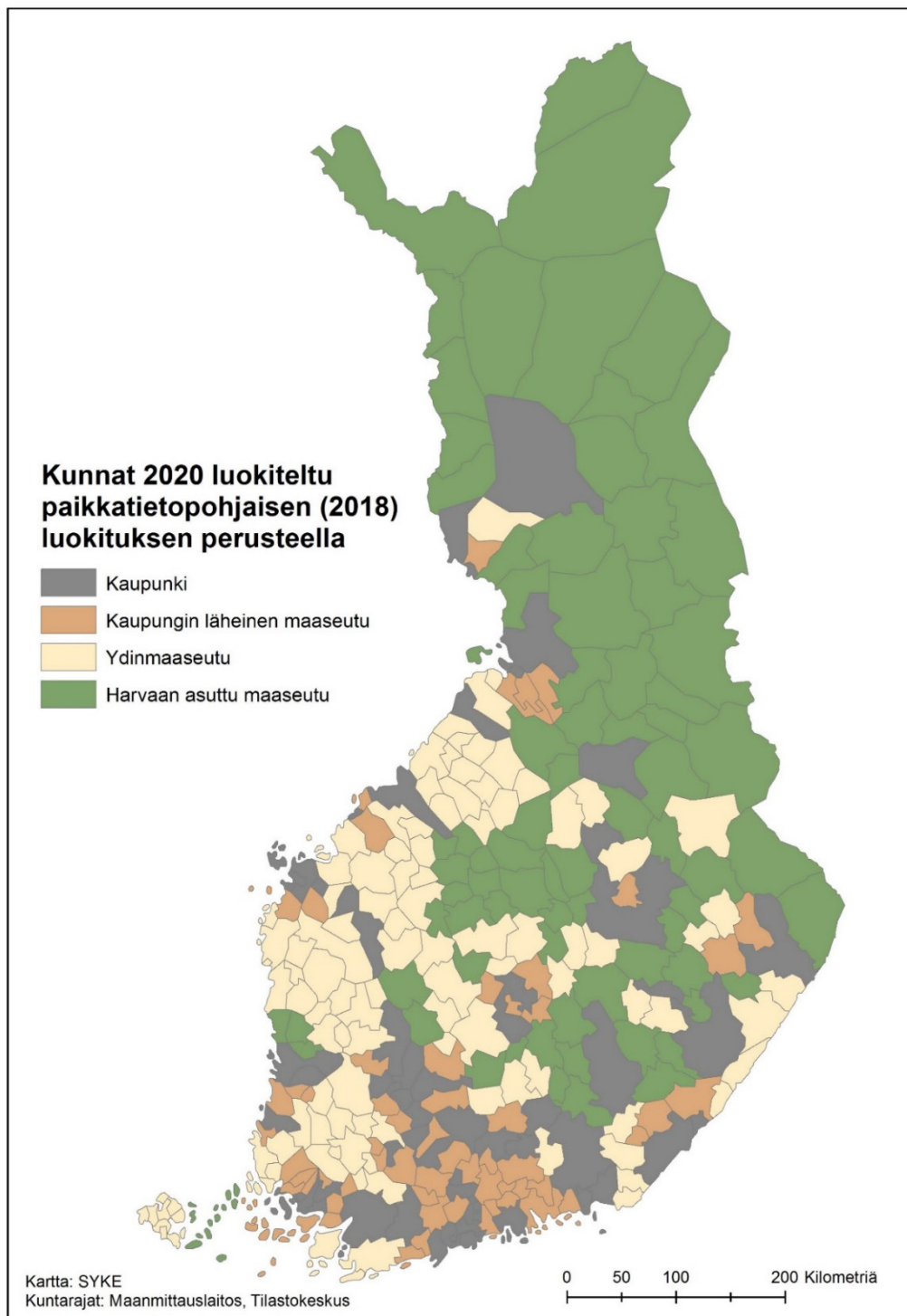
- Eurostat (2018). Methodological manual on territorial typologies. *Manuals and guidelines*. <https://ec.europa.eu/eurostat/documents/3859598/9507230/KS-GQ-18-008-EN-N.pdf/a275fd66-b56b-4ace-8666-f39754ede66b>
- Henkilöliikennetutkimus 2016–2017. Vastausaineisto. Liikennevirasto.
- Kotavaara, O. (2013). Accessibility, population change and scale dependency: Exploring geospatial patterns in Finland, 1880–2009. *Nordia Geographical Publications* 41: 4. (väitöskirja).
- Helminen V., Nurmio K., Rehunen A., Ristimäki M., Oinonen K., Tiitu M., Kotavaara O., Antikainen H. & Rusanen J. (2014). Kaupunki-maaseutu-alueuokitus: Paikkatietoihin perustuva alueuokituksen muodostamisperiaatteet. Suomen ympäristökeskuksen raportteja 25. Suomen ympäristökeskus, Helsinki. <http://hdl.handle.net/10138/135861>.
- Rehunen A., Ristimäki M., & Strandell A., Tiitu Maija., & Helminen, V. (2018). Katsaus yhdyskuntarakenteen kehitykseen Suomessa 1990–2016. Suomen ympäristökeskuksen raportteja 13. Suomen ympäristökeskus, Helsinki. <http://hdl.handle.net/10138/236327>

Liite 1

Kuntien luokittelu paikkatietopohjaisen luokituksen perusteella

Kuntaluokitus perustuu maaseudun kolmijaon luokkiin, joten kaupungin kehysalue ja maaseudun paikalliskeskukset eivät tässä tule kuntatasolle. Kaupunkikunnat määrittyvät luokkien väestöjakauman perusteella. Maaseutukunnat määritellään puolestaan maaseutuluokkien maa-alaosuuksien ja väestöosuuksien perusteella. Kuntien luokittelu on yleistys, joka kadottaa osan kuntien sisäisestä vaihtelusta.

Kuntien luokittelu on kuvattu tarkemmin raportissa Kaupunki-maaseutu-alueuokitus (Helminen ym. 2014). Taulukko kuntien luokittumisesta löytyy kaupunki-maaseutu-luokituksen verkkosivuilta (<https://www.ymparisto.fi/kaupunkimaaseutualueuokitus>).





ISBN 978-952-11-5172-9 (PDF)

ISBN 978-952-11-5171-2 (nid.)

ISSN 1796-1726 (verkoj.)

ISSN 1796-1718 (pain.)