



UNIVERSITY OF HELSINKI

<https://helda.helsinki.fi>

## **Pula-aika : 1930-luvun lama Suomessa**

**Hannikainen, Matti; Heikkinen, Sakari**

**Eloranta, Jari; Uusitalo, Roope**

**2024**

<http://hdl.handle.net/10138/593109>

Hannikainen, M & Heikkinen, S 2024, Pula-aika : 1930-luvun lama Suomessa. julkaisussa J Eloranta & R Uusitalo (toim), Ankarat ajat : suomalaisten talouskriisien pitkä historia. Gaudeamus, Helsinki, Sivut 108-137.

Downloaded from Helda, University of Helsinki institutional repository. <https://helda.helsinki.fi>  
This is an electronic reprint of the original article.  
This reprint may differ from the original in pagination and typographic detail.  
Please cite the original version.

## 5 PULA-AIKA

### 1930-luvun lama Suomessa

1930-luvun lama on kapitalistisen markkinatalouden tähän mennessä syvin rauhanajan talouskriisi: ”suuri lama”, *the Great Depression*, kuten sitä englannin kielellä kutsutaan. Lama oli suuri, koska se oli syvä, pitkä ja koski koko kapitalistista maailmantaloutta. Sen alkuna on totuttu pitämään New Yorkin pörssiromahdusta lokakuun lopulla 1929. Taustalla oli jyrkkä noususuhdanne, jonka kuumuus näkyi pörssikurssien huimana nousuna varsinkin Yhdysvalloissa. Parissa vuodessa kurssit olivat kaksinkertaistuneet. Yhdysvaltain keskuspankki Fed yritti rahapolitiikkaa kiristämällä hillitä talouden kuumentumista, ja se ”onnistuikin” pörssikuplan puhkaisemassa niin hyvin, etteivät keskuspankit ole sen koommin pyrkineet vastaavaan.<sup>1</sup> Tosin aikalaiset eivät osanneet ennustaa, että edessä oli historiallisen pitkä ja syvä lama, sillä osakekurssit elpyivät Yhdysvalloissa vuoden 1930 ensimmäisinä kuukausina vuoden 1928 lopun tasolle. Osakkeiden hintojen nousu jäi kuitenkin lyhytaikaiseksi. Jyrkkä alamäki käynnistyi uudelleen toukokuussa 1930 päättyäkseen vasta kesäkuussa 1932, jolloin osakkeiden arvosta oli haihtunut 85 prosenttia.

Lama lähti liikkeelle Yhdysvalloista ja äityi siellä erityisen pahaksi. Kriisi levittäytyi Eurooppaan eri kanavia myöten, joista tärkeimpiä oli 1920-luvun puolivälissä muodostunut niin sanottu toinen kultakanta eli kansainvälinen rahajärjestelmä, jossa valuuttojen arvot oli sidottu kultaan. Merkittävä tekijä olivat myös ensimmäisen maailmansodan jälkeen Saksalle määrätyt sotakorvaukset sekä Euroopan voittajavaltioiden sotavelat Yhdysvalloille.<sup>2</sup>

Maailmansota oli päättänyt ensimmäiseksi globalisaatiokaudeksi kutsutun vaiheen maailmantaloudessa. Tuona neljän, viiden vuosikymmen mittaisena kautena tavaroiden, pääoman ja työvoiman liike yli kansallisten rajojen vauhdittui. Maailmankauppa kasvoi selvästi tuotantoa

nopeammin, kun kaupan esteitä poistettiin. Massasiirtolaisuus Euroopasta Amerikkaan sekä valtamerirahtien hintojen alentuminen kirittivät Yhdysvaltain talouskasvua ja muuttivat maailmantalouden työnjakoa. Maailmantaloutta integroi myös kultakanta, jonka piiriin kuuluivat liki kaikki kehittyneimmät taloudet. Maailmasodan sytyttyä valtio toisensa jälkeen kuitenkin luopui kultakannasta ja rahoitti sotamenonsa arvoaan menettävällä paperirahalla.<sup>3</sup>

Maailmansota muutti maailmantalouden vakiintuneita rakenteita. 1800-luvun jälkipuoliskolla käynnistyneen toisen teollisen vallankumouksen kärkimaa Saksa ajautui sodan hävittyään taloudellis-poliittiseen kriisiin. Yhdysvalloista puolestaan muodostui maailmantalouden johtava talous, josta pääoma virtasi Eurooppaan – muun muassa Saksaan, jonka sotakorvauksien järjestely venyi suunnitelmasta toiseen.

Kultakannasta oli luovuttu sodan alkaessa, mutta vain väliaikaisesti. Paluuta kultaan alettiinkin suunnitella heti, kun sodan aiheuttamasta inflaatiosta ja valuuttakaaoksesta oli selvitty 1920-luvun alussa. Vuosikymmenen kuluessa yhä useampi maa liitti valuuttansa takaisin kultaan. Suomen markan arvo kytkettiin kultaan vuoden 1926 alusta. Kultakannan uskottiin tasaavan siihen kuuluvien maiden välisten taloussuhteiden epätasaisuuksia. Suhdanteen kääntyminen vuoden 1929 lopulla ei heti horjuttanut tätä uskoa.

Yhdysvaltojen talous supistui jo vuonna 1930 yhdeksän prosenttia, mutta Länsi-Euroopassa kokonaistuotanto pienentyi vain vajaat kaksi prosenttia. Maailmantalous ei näyttänyt vielä olevan vajoamassa ennätysellisen syvään ja pitkään lamaan. Vuosi 1931 merkitsi kuitenkin käännettä pahempaan myös Euroopassa. Toukokuussa Itävallan suurin pankki Credit-Anstalt ajautui kriisiin, jonka vaikutukset ulottuivat maan rajojen ulkopuolelle. Heinäkuussa Saksan toiseksi suurin pankki, Danat-Bank, päätyi maksukyvyttömäksi. Pankkikriisiin kietoutui valuuttakriisi, joka johti lopulta kultakantajärjestelmän luhistumiseen. Saksa alkoi kesällä 1931 säädellä valuuttojen ja kullan vapaata liikettä eli se rikkoi kultakannan kirjoittamattomia sääntöjä. Iso-Britannia irrotti punnan kullasta syyskuussa, ja Pohjoismaat seurasivat perässä – Suomi hieman muita jäljessä 12. loka-kuuta 1931.

Laman pohja kokonaistuotannon määrällä mitattuna osui useissa maissa vuoteen 1932. Sen jälkeen alkoivat kultakannasta irtaantuneet valtiot elpyä selvästi nopeammin kuin Yhdysvallat, Ranska ja muut

kultakantaan jääneet maat.<sup>4</sup> Yhdysvaltain uusi presidentti F. D. Roosevelt irrotti dollarin kullasta keväällä 1933. Maan talous ehti kuitenkin supistua peräti 26 prosenttia ennen kuin nousu alkoi, ja vuonna 1938 kokonaistuotanto oli kohonnut vain kaksi prosenttia suuremmaksi kuin vuonna 1929. Ranskassa, joka jätti kultakannan vasta vuonna 1936, elpyminen oli yhtä hidasta kuin Yhdysvalloissa. Sen sijaan kultakannasta ensimmäisenä luopuneissa Isossa-Britanniassa ja Pohjoismaissa lamaa edeltänyt kokonaistuotannon huippu ylitettiin viimeistään vuonna 1934.

Tuotannon supistumisen ja siitä seuranneen työttömyyden kasvun lisäksi laman keskeinen piirre oli hintatason raju alentuminen eli deflaatio. Kun sekä tuotantomäärät että -hinnat laskivat, oli seurauksena käypähintaisten taloudellisten suureiden romahtaminen. Tästä seurasi muun muassa velkadeflaatiomekanismina tunnettu ilmiö, jonka yhdysvaltalainen taloustieteilijä Irving Fisher vuonna 1933 muotoili teoriaksi.<sup>5</sup> Kun nimelliset hinnat ja tulot alentuivat, velkojen ja korkojen reaalin rasitus kasvoi. Isku kohdistui etenkin maatalouteen ja raaka-ainetuottajiin, sillä maataloustuotteiden ja raaka-aineiden hinnat laskivat enemmän kuin teollisuustuotteiden. Vuonna 1932 maataloustuotteiden maailmanmarkkinahinnat olivat alentuneet puoleen vuoden 1929 tasosta ja raaka-aineiden hinnat vielä hieman enemmän. Teollisuustuotteiden hinnat putosivat reilun kolmanneksen.<sup>6</sup> Tuolloisen vallitsevan talousajattelun mukaan hintojen laskun ei pitänyt olla ongelma, koska lopputuotteiden hintojen painuessa alaspäin laskivat myös palkat ja muut kustannukset ilman suuria reaalisia tappioita. Tämä ajattelumalli osoittautui virheelliseksi, sillä nimellispalkat eivät alentuneetkaan välittömästi.

Suomessa 1930-luvun lamaa kutsuttiin ”pula-ajaksi”. Pulalla ei tuolloin kuitenkaan viitattu puutteeseen, jota lama toki aiheutti, vaan sillä tarkoitettiin talouselämän pulmallista tilannetta, kiipeä, kriisiä. Puhuttiin ”liikepulasta”, joka tuon ajan tietosanakirjan mukaan oli ”kriisi, talouselämän yleinen äkillinen häiriytyminen”. Meneillään ollut kansainvälisen talouden kriisiä kutsuttiin vastaavasti ”maailmanpulaksi”.<sup>7</sup>

Tässä luvussa kuvaamme, miten maailmanpulan vuodet kohtelivat Suomen taloutta. Ensin tarkastelemme tuotannon kehitystä ja käymme läpi hintakehityksen vaiheet – deflaation ja sitä seuranneen hintatason nousun, mistä siirrymme analysoimaan laman vaikutuksia kansalaisten tuloihin ja elintasoon. Tämän jälkeen kiinnitämme huomion työttömyyteen ja sen

mittaamisen vaikeuksiin sekä niihin talouspoliittisiin toimiin, joilla työtömyyttä pyrittiin lieventämään. Esittelemme myös lama-ajan talouspolitiikkaa: raha- ja valuuttakurssipolitiikkaa sekä finanssipolitiikkaa, ja lopuksi vedämme vielä yhteen Suomen laman ja siitä toipumisen keskeiset piirteet.

## HINTOJEN JA TUOTANNON LASKU

Maailmanlaajuista lamakautta 1930-luvulla erotti monista muista suhdannekriiseistä hintojen huomattava lasku. Kotimarkkinoiden tukkuhintaindeksi<sup>8</sup> laski Suomessa 23 prosenttia kolmessa vuodessa (elokuu 1928→syyskuu 1931) ja elinkustannusindeksi saman verran kuudessa vuodessa (elokuu 1928→kesäkuu 1934). Poikkeuksellisesta hintojen laskusta eli deflaatiosta tuli suuren laman ydinongelma maailmanlaajuisesti. Edeltäneessä korkeasuhdanteessa tehdyt investoinnit muuttuivat lamavuosina kannattamattomiksi ja niiden lainanhoitokulut hintojen alennuttua vaikeasti hoidettaviksi. Tuloksena oli maatilojen, talonrakentajien, kiinteistöyhtiöiden ja muiden yritysten vaikeudet ja konkurssit. Toisaalta hintojen laskiessa uudet hankinnat ja investoinnit eivät näyttäneet houkuttelevilta, kun esimerkiksi saman asunnon saattoi hankkia jonkin ajan kuluttua selvästi halvemmalla. Hintojen romahdus näkyi myös merkittävinä eroina nimellisissä (käypähintaisissa) ja reaalisissa (kiinteähintaisissa, volyyymi) talousluvuissa.

Käypähintainen bruttokansantuote pienentyi lamavuosina hurjat 22 prosenttia (1928→1931) mutta kiinteähintainen eli BKT:n volyyymi vain 4,1 prosenttia (1929→1932). Kokonaistuotannon supistumisesta ei myöskään tullut pitkäaikaista, sillä tuotanto alkoi elpyä jäljempänä kuvattavan syksyn 1931 devalvaation jälkeen. Devalvaation vaikutus näkyi tuontihintojen välityksellä myös kotimarkkinoiden tukkuhinnoissa (kuvio 5.1 seuraavalla sivulla). Toimialojen välillä oli kuitenkin eroja niin laman ajoittumisessa kuin siitä elpymisessä. Kun lamaa edelsi 1920-luvulla korkeasuhdanne ja talouskasvu oli erityisen nopeaa myös laman jälkeen 1930-luvulla, oli kansantuotteen volyymin keskimääräinen vuotuiskasvu vuosina 1913–1938 niinkin korkea kuin 2,9 prosenttia, vaikka ajanjaksoon sisältyy myös ensimmäisen maailmansodan ja sisällissodan syvä lama.<sup>9</sup>



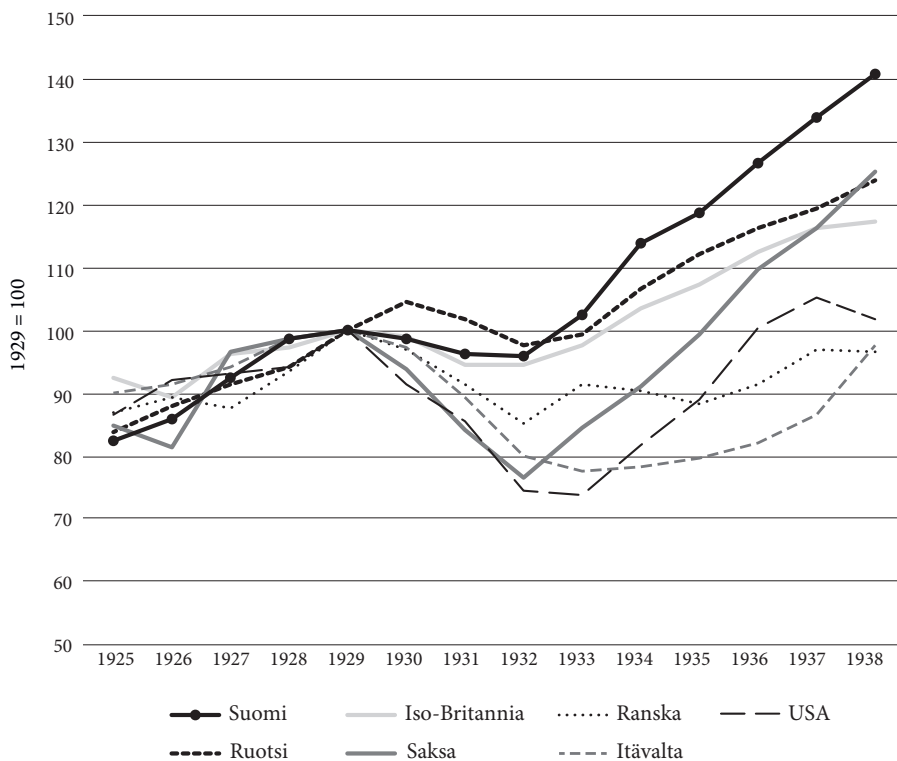
KUVIO 5.1. Tukkuhinta- ja elinkustannusindeksit vuosineljänneksittäin 1928–1938 (1928 = 100).

HUOM. Tukkuhintaindeksi = kotimarkkinatavarain yleisindeksi. Elinkustannusindeksi on vuodesta 1936 lähtien uuden indeksin mukainen. Siinä ilmoitettiin indeksin kokonaisluku vain joka kolmas kuukausi, tammi-, huhti-, heinä- ja lokakuu.

Aiemmin tiedot julkaistiin kuukausitasolla. Vuosineljänneskeskiarvo on laskettu vuosina 1936–1938 siten, että Q1 = tammikuun ja huhtikuun keskiarvo jne.

LÄHDE: Suomen tilastollinen vuosikirja 1926–1939.

Reaalisen bruttokansantuotteen perusteella arvioiden lama oli Suomessa kansainvälisessä vertailussa lievä ja siitä toivuttiin ennätysellisen nopeasti (kuvio 5.2). Laman alkulähteillä Yhdysvalloissa kansantuotteen volyyymi supistui reilun neljänneksen, Saksassa ja Itävallassa runsaan viidenneksen. Suomessa laman syvyys oli samaa suuruusluokka kuin Ruotsissa ja Isossa-Britanniassa, kaikki kolme syksyllä 1931 kultakannasta eronneita maita. Länsi-Euroopassa bruttokansantuote laski enemmän, keskimäärin 9 prosenttia. Lama oli paljon syvempi paitsi Yhdysvalloissa myös monissa raaka-ainetuottajamaissa. Lannoitteissa tarvittua salpietaria ja teollisuudessa käytettyä kuparia vievässä Chilessä kansantuote pienentyi peräti 46 prosenttia.<sup>10</sup> Vaikka Suomi muistutti muita kultakannasta

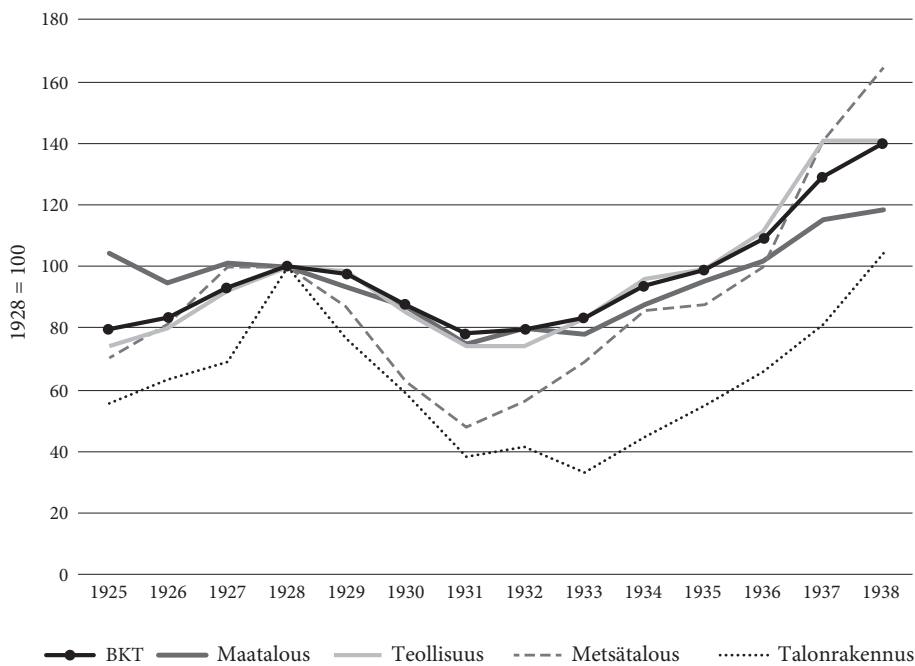


KUVIO 5.2. Bruttokansantuotteen volyymi Suomessa ja verrokkimaissa 1925–1938 (1929 = 100).

LÄHTEET: Hjerpe 1988; Schön & Krantz 2015; Maddison 1995; Bank of England 2018; Johnston & Williamson 2023.

varhain irtaantuneita maita siinä, että bruttokansantuote väheni maltillisesti, se poikkesi niistä edukseen elpymisen nopeudessa.

Yksi laman erilaisia vaikutuksia maiden välillä selittävä tekijä liittyi yhteiskuntarakenteeseen. Suomi oli rakennemuutoksessa eurooppalaisittain niin sanottu perässätulija, sillä alkutuotannon työllisyysosuudeksi ennen lamaa vuonna 1928 arvioitiin lähteestä riippuen noin 52 prosenttia tai jopa yli 60 prosenttia.<sup>11</sup> Suhdanneherkimmillä aloilla, teollisuudessa ja rakentamisessa, työskenteli vajaat 27 ja palveluissa liki 22 prosenttia työllisistä. Rakennemuutos jatkui, osin laman kiihdyttämänä, sillä palveluiden työllisyysosuus oli vuonna 1938 noussut noin neljä prosenttiyksikköä suuremmaksi kuin kymmenen vuotta aikaisemmin. Teollisuuden osuus kasvoi samana ajanjaksona noin kaksi prosenttiyksikköä.



KUVIO 5.3. Käypähintaiset arvonlisäykset toimialoittain perushintaan 1925–1938 (1928 = 100).

LÄHDE: Hjerppe 1988.

Jos puolestaan mittarina käytetään työllisyyden sijaan arvonlisäystä, oli alkutuotannon osuus toki huomattavasti pienempi ja jalostus- ja palvelu-toimialojen vastaavasti suurempi. On lisäksi huomattava, että alkutuotantoon sisältyi kaksi suhdannekehitykseltään erilaista toimialaa: maa- ja metsätalous. Maa- ja metsätalouden sekä teollisuuden ja rakennustoiminnan käypähintaisten arvonlisäysten kehityksen vertailu (kuvio 5.3) osoittaa, että käypähintaisen bruttokansantuotteen vaihtelut noudattelivat melko tarkkaan teollisuuden arvonlisäyksen suhdannekuvaa. Maataloudessa kehitys oli tasaisempaa, mutta metsätalouden ja talonrakennuksen vaihtelut olivat selvästi jyrkempiä.

Teollisuustuotannon volyyymi pienentyi Suomessa lamavuosina 19 prosenttia (1929–1931).<sup>12</sup> Toimialojen välillä oli kuitenkin huomattavia eroja. Pahiten kärsineitä aloja oli perinteinen suuri työllistäjä sahateollisuus, joka oli suhdanneherkkää vientiteollisuutta ja johon myös kotimaisen talonrakennuksen vaihtelut vaikuttivat merkittävästi. Sahateollisuus

hyötyi 1920-luvun jälkipuolen kansainvälisestä nousukaudesta samoin kuin kotimaisesta rakennusbuumista. Se sai kuitenkin juuri ennen lamaa uuden kilpailijan, kun venäläinen sahatavara tuli länsimarkkinoille.<sup>13</sup> Sahateollisuuden vaikeudet alkoivatkin jo ennen maailmanlaajuista lamakautta. Kun kysyntä hiipui lamavuosina, saha- ja muun puuteollisuuden tuotanto väheni yli kolmanneksen (1928–1931, 35 %).<sup>14</sup> Työllisyys pienentyi vielä enemmän: koko puuteollisuudessa 40 prosenttia ja sahatateollisuudessa peräti 47 prosenttia (1928–1932).<sup>15</sup> Monet sahat lopettivat kannattamattomina toimintansa. Hintojen lasku ja kansainvälisen kaupan protektionismi vaikuttivat lamavuosina myös paperi- ja selluloosateollisuuteen, mutta niiden tuotannon volyyymi kasvoi lamavuosinakin yhteiskuntien modernisaation lisätessä sanomalehti- ja muun paperin kysyntää.<sup>16</sup>

Metalliteollisuudessa tuotanto väheni lamavuosina kolmanneksen (1929–1932), mutta työllisyys supistui vähemmän, noin viidenneksen. Toisella suurella kotimarkkinateollisuuden alalla, naisvaltaisessa tekstiili-, kenkä- ja vaatetusteollisuudessa, tuotanto supistui 31 prosenttia (1928–1931). Elintarviketeollisuudessa, kirjapainoissa ja muussa graafisessa teollisuudessa sekä kemianteollisuudessa tuotanto supistui suunnilleen saman verran kuin tehdasteollisuudessa keskimäärin. Kotimarkkinateollisuuden tuotanto ja työllisyys kasvoivat laman jälkeen ripeästi ja ohittivat 1930-luvun lopulla selvästi 1920-luvun lopun tason. Markan devalvointi auttoi vientiteollisuuden lisäksi myös kotimarkkinateollisuutta korottamalla ulkomaisten tuotteiden hintoja.<sup>17</sup>

Talonrakentamiseen kuuluvat tyyppillisesti suuret suhdannevaihtelut. Ensimmäisen maailmansodan aikana ja vielä vuosia sodan päättymisen jälkeen uusien asuntojen rakentamiseen ei ollut kannusteita, koska vanhoissa asunnoissa pystyi vuokrasäännöstelyn vuoksi asumaan halvemmalla. Kun vuokrasäännöstelyyn liittyvät määräykset poistuivat 1920-luvun alkupuolella, uudisrakentaminen elpyi nopeasti. Suurta lamaa edelsi korkeasuhdanne ja suoranainen kiinteistöbuumi, koska uusille asunnoille oli muuttoliikkeen ja yhteiskunnan modernisoitumisen vuoksi etenkin kaupungeissa kysyntää. Asunnoista tuli erinomainen sijoituskohde, ja rakentamiseen oli tarjolla myös aikaisempaa enemmän ja edullisempaa rahoitusta. Rakennustoiminnan korkeasuhdannetta kiihdyttivät korkojen lasku ja Asuntohypoteekkipankin perustaminen keskellä korkeasuhdannetta vuonna 1927. Uudet talot rakennettiin – niin kuin monissa muissakin

korkeasuhdanteissa – verrattain korkein tuotantokustannuksin, pääosin velkarahalla ja osin ulkomaisilla lainoilla.

Koko maassa talonrakentamisen määrä puolittui lamavuosina, ja kaupunkeihin ja kauppaloihin valmistui uusia asuinhuoneita vain reilu kymmenesosa siitä, mitä lamaa edeltäneessä korkeasuhdanteessa. Tiilten ja muiden rakennusmateriaalien kysynnän hiipuminen näkyi eri puolilla maata myös savi-, lasi- ja kivenjalostusteollisuuden huomattavana supistumisena. Maa- ja vesirakentamisen volyyymi sen sijaan kasvoi lamavuosina julkisen työllistämisen eli niin sanottujen varatöiden vuoksi 80 prosenttia.

Talonrakennusalalla lama kesti pidempään kuin muilla toimialoilla. Rahoitusvaikeuksien vuoksi uudisrakentaminen alkoi lamaanua jo vuonna 1929, ja elpyminen käynnistyi selvemmin vasta vuonna 1934. Velkaantumisen, lamavuosina tapahtuneiden rakennusyhtiöiden konkurssien sekä asuntojen hintojen ja vuokrien laskun vuoksi uudelle asuntorakentamiselle ei tätä aikaisemmin ollut kannusteita eikä rahoitusta. Asunnoille ei myöskään ollut kysyntää, koska edellisessä korkeasuhdanteessa rakennettuja asuntoja oli jäänyt tyhjilleen ja lama oli supistanut ostovoimaa. Talonrakennuksella oli kokoaan suurempi merkitys, sillä sen kerrannaisvaikutukset muuhun kansantalouteen olivat huomattavat. Asuntorakentaminen vilkastui 1930-luvun jälkipuolella, ei kuitenkaan yhtä paljon kuin edellisen vuosikymmenen lopulla. Helsingissä rakentamista siivittivät tulevat olympialaiset, jotka kuitenkin siirrettiin toisen maailmansodan vuoksi vuodelta 1940 vuoteen 1952.<sup>18</sup>

Maataloudessa tuotanto ei teollisuuden ja rakentamisen tavoin lamavuosina vähentynyt vaan päinvastoin kasvoi. Kyse oli maailmanlaajuisesta ylituotannosta, mikä johti maailmanmarkkinahintojen selvään laskuun. Lamavuosina kotimaisen maataloustuotannon suojaamiseksi tulleja korotettiin ja ylijäämätuotantoa yritettiin viedä vientipalkkioiden avulla. Ensimmäisen maailmansodan aikana maataloustuotanto oli Euroopassa supistunut mutta vastaavasti kasvanut etenkin Pohjois-Amerikassa, Argentiinassa ja Australiassa, ja tuotannon elpyessä sodan jälkeisessä Euroopassa elintarvikkeissa oli ylitarjontaa. Tähän vaikuttivat myös teknologinen kehitys ja viljelymenetelmien parantuminen. Suomessa ensimmäisen maailmansodan ja sisällissodan aikainen elintarvikepula johti maatalouspolitiikassa siihen, että useissa maataloutuotteissa pyrittiin omavaraisuuteen. Peltoalan ja tuotannon kasvu saivat aikaan sen, ettei 1930-luvun lama ollut edellisten vuosisatojen kaltainen nälkäkriisi.

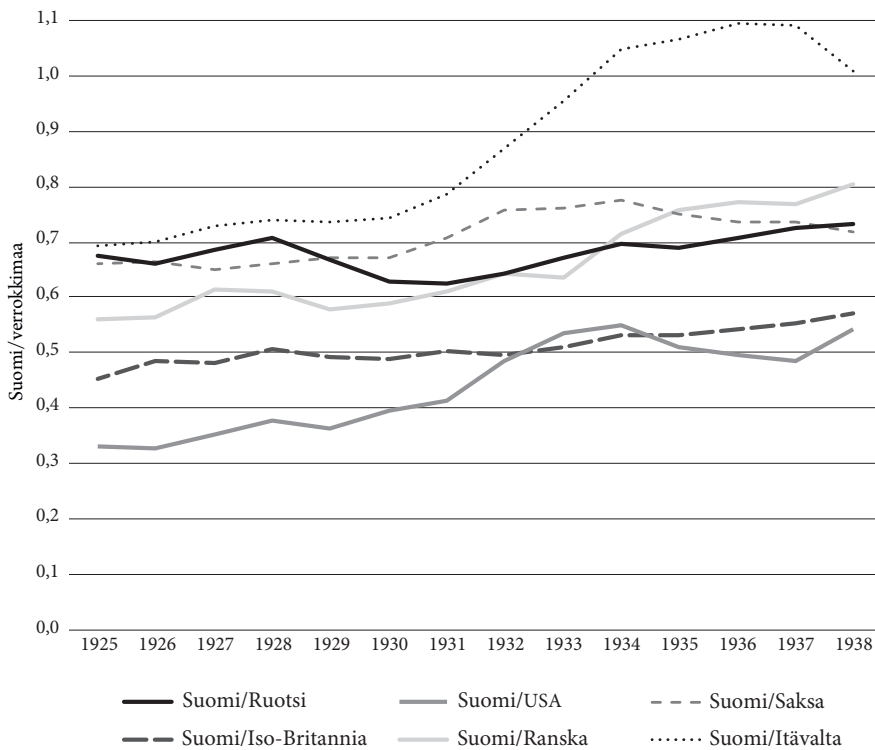
Maataloustuotteiden hintojen laskun vaikutuksia pahensi samanaikainen metsästä saatavien tulojen väheneminen. Kun metsäyhtiöt harvensivat hakkuitaan, kantohinnat laskivat. Metsänmyynnin ohella tulot ehtyivät myös siksi, että työt vähenivät ja palkat alenivat niin talvella puunhakkuussa kuin kesällä uitossa, joilla oli erityinen merkitys pienetilallisille ja maaseudun tilattomille. Lisäksi tuotannon supistuessa puun hankinta-alueet pienenivät, mikä näkyi erityisesti syrjäisimmillä seuduilla, joille hakkuut olivat teollisuuden laajentuessa vähitellen edenneet.<sup>19</sup> Sahoja ja esimerkiksi tiilitehtaita perustettiin usein maaseudulle, joten niiden tuotannon ja töiden vähentyminen lamavuosina heijastui myös useista eri elinkeinoista elantonsa saaneiden maaseudun ihmisten toimeentuloon.

Maataloustuotteiden ja puun hintojen lasku ajoi monet maatilat vaikeuksiin, kun ne eivät kyenneet hoitamaan luottoja, joita oli otettu tilojen lunastamiseen, investointeihin tai elintason kohentamiseen. Henkilökohitaiset takaukset ja niin sanotut takuurenkaat saivat pahimmillaan aikaan konkurssikierteen.<sup>20</sup> Rahamarkkinoiden kiristyminen taas vaikeutti uusien lainojen saantia. Heikki Rantatuvan mukaan vuosina 1931–1936 pakkohuutokaupattiin yli 15 000 tilaa, niin pieniä kuin suuriakin, mikä oli noin 7 prosenttia kaikista maatiloista. Eniten pakkohuutokaupattuja tiloja oli Viipurin ja Oulun lääneissä. Vararikkojen määrän huippu koettiin vuonna 1931, pakkohuutokauppojen vuonna 1933.<sup>21</sup>

Maatalouden ongelmat synnyttivät erityisen talonpoikaisliikehännän, niin sanotun pulaliikkeen. Se oli moniaineksinen maaseudun protestiliike, jossa oli mukana sekä vauraampia maanviljelijöitä että pientilallisia. Liike oli poliittisestikin hajanainen: joukossa oli niin äärioikeistolaisia kuin laitavasemmistolaisiakin voimia mutta myös maalaisliittoon pettyneitä.<sup>22</sup> Protestoivien talonpoikien arvostelun talouspoliittinen kärki kohdistui Suomen Pankkiin ja sen korkopolitiikkaan, kun reaalikorot nousivat maataloustuotteiden hintojen laskiessa. Keskuspankin johdolla heinäkuussa 1931 solmitulla korkosopimuksella pyrittiin alentamaan korkeaksi koettua korkotasoa, mutta se ei hiljentänyt kriitikoita, joiden taloustieteellinen keulahahmo oli professori Yrjö Jahnnson.<sup>23</sup>

## TULOT JA ELINTASO

Henkeä kohden laskettua reaalista bruttokansantuotetta käytetään usein elintason mittarina, mutta se on sellaiseksi kovin karkea. Suomen kehitys 1930-luvun laman aikana on hyvä esimerkki mittarin puutteellisuudesta. Suomen lama näyttäytyy kansainvälisessä vertailussa varsin lievältä, kun tarkastellaan henkeä kohti laskettuja bruttokansantuotteita (kuvio 5.4). Tosin vertailussa Ruotsiin laman synnyttämästä kuopasta tuli Suomessa pitkä, sillä vuoden 1929 suhteellinen tulotaso (Suomi/Ruotsi) saavutettiin vasta vuonna 1936. Suomi saavutti tällä tavoin mitatussa elintasossa laman



KUVIO 5.4. Suomen bruttokansantuote henkeä kohti suhteessa verrokkimaihin 1925–1938.

HUOM. Vertailtava muuttuja on ostovoimapariteettikorjattu bruttokansantuote henkeä kohti vuoden 2011 kansainvälisissä dollareissa.

LÄHDE: Maddison Project Database 2020.

päätyttyä myös Isoa-Britanniaa, jossa kultakunnasta luopumisen jälkeen ja halvan rahan aikana talouskehitys oli niin ikään suotuisaa. Lamasta pahoin kärsineet Yhdysvallat ja Saksa kokivat laman jälkeen nopean kasvun vuodet. Kummassakin maassa julkisen sektorin merkitys kasvoi, mutta Yhdysvalloissa demokratia ei ollut Rooseveltin kaudella uhattuna niin kuin Saksassa, jossa elettiin Hitlerin valtaannousua seurannut, sotilasmenojen siivittävä kasvuvaihe.<sup>24</sup> Itävalta ajautui pankkikriisiin myötä koko 1930-luvun kestäviin talousvaikeuksiin. Perässätulija-Suomen suotuisa kehitys tulee hyvin esiin vertailussa pitkään kultakannassa pysyneeseen Ranskaan: vuonna 1925 Suomen henkeä kohden laskettu reaalin bruttokansantuote oli 56 prosenttia Ranskan tasosta, mutta vuonna 1938 se oli kohonnut jo 80 prosenttiin.

Kun mittariksi otetaan reaaliset yksityiset kulutusmenot asukasta kohti, Suomen lama osoittautuu sen sijaan erittäin pahaksi: kulutus supistui viidenneksellä vuodesta 1928 vuoteen 1932. Tältä osin Suomi vertautuu syvän laman maina tunnettuihin Yhdysvaltoihin ja Itävaltaan, joskin kulutus toipui Suomessa nopeammin. Ero muihin Pohjoismaihin ja Isoon-Britanniaan oli kuitenkin selvä: niissä kulutus asukasta kohden supistui vain muutamia prosenttiyksikköjä. Suomi kyllä saavutti tuon verrokkiryhmän tason vuosikymmenen loppuun mennessä, mutta oli tuona aikana ehtinyt ”menettää” lähes yhden vuoden kulutuksen.<sup>25</sup>

Syyt kulutuksen rajuun laskuun löytyvät tulokehityksestä. Suomessa ei ollut työehtosopimuksia, jotka olisivat jarruttaneet nimellispalkkojen laskua samaan tapaan kuin muissa Pohjoismaissa. Palkat supistuivatkin rajusti, kuten taulukko 5.1 osoittaa.

TAULUKKO 5.1. Nimellispalkkojen supistuminen suhteessa edeltäneeseen huippuvuoteen 1930-luvun laman aikana (%).

Toimiala	Nimellispalkkojen supistuminen	Edeltävä huippuvuosi	Pohjavuosi
Maatalous, miehet	34,6	1929	1933
Maatalous, naiset	28,2	1930	1934
Metsä- ja uittotyöt	41,1	1929	1933
Teollisuus	20,4	1929	1933
Talonrakennus	41,5	1929	1933
Virkamiehet	4,8	1930	1933

LÄHTEET: Maatalous ja virkamiehet, Vattula 1983; metsä- ja uittotyöt, Waris 1945; teollisuus, Heikkinen & Lundh 2020; talonrakennus, *Taloudellisia selvityksiä* 1942.

Reaalipalkat eivät pienentyneet läheskään näin paljon, koska kuluttajahinnat alentuivat samaan aikaan huomattavasti (kuvio 5.1). Näin ollen elinkustannusten halventuminen kompensoi osan nimellispalkkojen laskusta, mutta reaalipalkatkin pienenevät tuntuvasti (taulukko 5.2).

TAULUKKO 5.2. Reaalipalkkojen supistuminen suhteessa edeltäneeseen huippuvuoteen 1930-luvun laman aikana (%).

Toimiala	Reaalipalkkojen supistuminen	Edeltävä huippuvuosi	Pohjavuosi
Maatalous, miehet	25,0	1930	1933
Maatalous, miehet	17,5	1930	1934
Metsä- ja uittotyöt	30,1	1930	1932
Teollisuus	10,2	1930	1932
Talonrakennus	30,9	1930	1933
Virkamiehet	3,6	1931	1932

LÄHTEET: nimellispalkat, ks. taulukko 5.1; elinkustannusindeksi, *Suomen tilastollinen vuosikirja 1926–1939*.

Reaalipalkat kohosivat 1930-luvun alun aallonpohjasta talouden elpessä. Suhdanteen käännyttyä myös hintataso nousi, mutta kuluttajahinnat olivat elinkustannusindeksin mukaan vuonna 1938 vielä 13 prosenttia alhaisemmat kuin ennen lamaa. Kun nimellispalkat saavuttivat vuosikymmenen lopulla vähintään lamaa edeltäneen tason, oli seurauksena reaalipalkkojen selvä nousu. Virallisen elinkustannusindeksin mukaan laskettuna reaalipalkat olivat vuonna 1938 noin viidenneksen korkeammat kuin vuonna 1929.

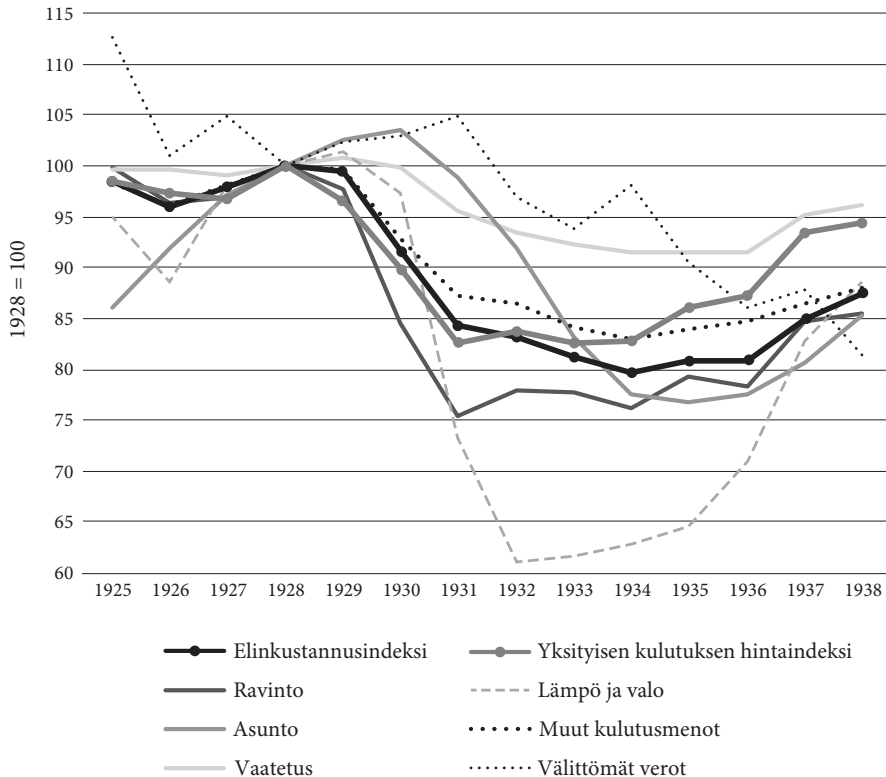
Vuosiansiot alentuivat enemmän kuin tunti- tai päiväpalkat, sillä lama-vuosina vuosittaisten työpäivien lukumäärä supistui. Teollisuudessa mies-työläisten vuosityöaika pienentyi vain 3,7 prosenttia (1929→1931), mutta naisten vuosityöajan lyhentymisen oli jo merkittävästi suurempi: 8,5 prosenttia (1928→1931).<sup>26</sup> Muiden toimialojen vuosityöajan kehityksestä ei ole vastaavaa tilastotietoa, mutta on syytä olettaa, että ainakin metsätöissä ja rakennusalaalla vuosityöaika lyhentyi vielä enemmän. Kun esimerkiksi rakennuksilla päiväpalkat alentuivat rajusti ja nousukausille tyypillisistä urakatöistä siirryttiin tuntipalkkoihin, tavanomainen kausityötömyys aiheutti aikaisempaa suurempaa ahdinkoa. Näin ollen reaaliset vuosiansiot pienentyivät selvästi enemmän kuin yksikköpalkat. Työllisyyden parantuessa nousukaudella vuosiansioiden kasvu puolestaan ylitti yksikköpalkkojen kasvuvahdin.

Lama ei alentanut vain työtuloja, vaan myös pääomatulot supistuivat. Näin oli etenkin metsätaloudessa. Toimialan nimellinen palkkasumma pienenyi vuodesta 1928 vuoden 1932 pohjaan 42 prosenttia, mutta pääomatuloissa romahdus oli hurjat 60 prosenttia (pohja 1931). Reaalisesti palkkatulot laskivat 30 prosenttia, pääomatulot 53 prosenttia ja tulot yhteensä 43 prosenttia (kaikki elinkustannusindeksillä deflatoituna). Suomen talous elpyi metsäteollisuusvetoisesti, mikä näkyi myös metsätalouden tulojen huomattavana kasvuna. Nimellispalkat ja kantorahat nousivat, samaan aikaan kun työtä oli enemmän ja enemmän tarjolla ja puun menekki kasvoi kohisten. Metsätalouden reaalin palkkasumma oli vuosina 1937–1938 yli 40 prosenttia ja kokonaistulot 60–80 prosenttia suuremmat kuin vuonna 1928.

Edellä on reaalitulokehitystä tarkasteltu käyttämällä virallista elinkustannusindeksiä deflaattorina, jonka avulla on laskettu palkkojen ja muiden tulojen ostovoimaa kuvaavat sarjat. Voidaan kuitenkin kysyä, kuinka hyvän kuvan elinkustannusten muutoksesta se antoi. Indeksinkin kulutuskori näet perustui yli 20 vuotta vanhaan aineistoon, Vera Hjeltin vuosina 1908–1909 suorittamaan tutkimukseen ammattityöläiskotitalouksien kulutusmenoista.<sup>27</sup> Tarve indeksin uudistamiseen oli ilmeinen, ja vuonna 1928 tehtiinkin sitä varten uusi kulutustutkimus. Sen tuloksiin perustuva, aiempaa paljon monipuolisempi kulutuskori otettiin kuitenkin käyttöön vasta vuoden 1937 indeksiuudistuksessa, jolloin alettiin laskea uutta indeksia tammikuusta 1936 alkaen (1935 = 100). Syy uuden kulutusbudjetin käyttöönoton lykkääntymiseen oli tilastotieteilijä Gunnar Modeenin mukaan juuri lama:

Palkat laskivat, kulutus väheni ja siinä tapahtui muutoksia. Siksi silloiset indeksiviranomaiset epäroivät ottaa käyttöön uutta indeksibudjettia, joka ei määrätyin kohdin enää vastannut silloista elintaso. Suhdanteet parantivat kuitenkin ajanmittaan, kulutus muuttui jälleen normaalimmaksi ja vuonna 1937, jolloin tavaransaanti ja elintaso jälleen vastasivat vuoden 1928 korkeata tasoa, katsottiin viimein ajan koittaneen kauan valmistellun ja odotetun indeksiuudistuksen toteuttamiselle.<sup>28</sup>

Indeksikori suurentui merkittävästi: vanhassa indeksissä kulutustavaralajeja oli noin 30, uudessa noin 120. Ravinnon paino pienenyi viidenneksen.<sup>29</sup>



KUVIO 5.5. Elinkustannusindeksi menoryhmittäin ja yksityisen kulutuksen hintaindeksi 1925–1938 (1928 = 100).

HUOM. Vuodet 1925–1935 vanha indeksi; 1936–1938 uusi indeksi.

LÄHDE: Suomen tilastollinen vuosikirja 1926–1939.

Elinkustannusindeksin kulutuskoriin sisältyvien menoryhmien hintakehityksessä oli suuria eroja, kuten kuvio 5.5 osoittaa. Jyrkimmin alentui kategoria ”lämpö ja valo”, mutta noin neljän prosentin painollaan sillä ei ollut suurta vaikutusta indeksin kulkuun. Eniten indeksiin vaikuttivat elintarvikkeiden hinnat (paino vanhassa indeksissä 0,555, uudessa 0,447), vuokra (vanhassa 0,118, uudessa 0,140) sekä vaatetuskulut (vanhassa 0,116, uudessa 0,119). Kuten nähdään, elintarvikkeet halpenivat noin neljänneksen vuoteen 1931 mennessä. Vuokrien lasku alkoi vasta vuonna 1931, mutta voimistui sitten ja jatkui muita kulutusmenoryhmiä pidempään. Vaatetuksen hinta taas alentui paljon indeksin yleiskehitystä vähemmän. Tuon ajan elinkustannusindeksiin laskettiin mukaan myös tulo- ja kiinteistöverojen

kaltaiset välittömät verot (paino vanhassa 0,045, uudessa 0,046), joiden trendi oli laskeva. Hintamuutokset menivät kuitenkin sillä tavalla ristiin, että vuoden 1928 kulutustutkimuksen mukaisten painojen käyttö ei juuri muuttaisi yleiskuvaa elinkustannusten muutoksesta.

Yksityisten kulutusmenojen hintaindeksi tarjoaa vaihtoehtoisen mittarin elinkustannusten kehitykseen.<sup>30</sup> Se kuvaa rakenteeltaan muuttuvan kulutuksen ”keskihinnan” kehitystä, kun taas elinkustannusindeksi mittaa muuttumattoman kulutuskorin hintaa. Yksityisten kulutusmenojen hintaindeksin mukaan hintataso laski laman alussa, vuosina 1929–1931, jopa nopeammin kuin elinkustannusindeksin perusteella, mutta vuonna 1932 kumpikin hintaindeksi osoitti likimain samansuuruista 16 prosentin hintojen laskua. Siitä lähtien kuva hintakehityksestä kuitenkin eroaa. Yksityisten kulutusmenojen hintaindeksi kohosi noususuhdanteen aikana selvästi nopeammin ja oli vuonna 1938 enää vajaat 6 prosenttia vuoden 1928 huipun alapuolella. Elinkustannusindeksin mukaan kuluttajahinnat sen sijaan nousivat paljon hitaammin ja olivat vuonna 1938 vielä 13 prosenttia alhaisemmalla tasolla kuin kymmenen vuotta aiemmin. Jos käytämme kulutusmenojen hintaindeksiä nimellistulojen deflaattorina, jää reaalitulojen nousu 1930-luvun jälkipuoliskolla selvästi pienemmäksi kuin elinkustannusindeksin mukaan laskettaessa.

Lama oli Suomessa kansainvälisessä vertailussa syvä, kun mittarina käytetään reaalista yksityistä kulutusta henkeä kohti. Vuoden 1932 aallonpohjassa reaaliset kulutusmenot asukasta kohden olivat viidenneksen pienemmät kuin huippusuhdannevuonna 1928. Tuo taso ylitettiin vuonna 1936 ja kaksi vuotta myöhemmin oltiin jo 17 prosenttia sen yläpuolella. Lasku oli siis jyrkkä, mutta niin oli myös elpyminen, joka tapahtui viennin ehdoilla ja vaihtotaseen kohentuessa. ”Ainoastaan palkkoja alentamalla saatiin konsumi vähenemään ja kauppatase väännettyksi toisinpäin”, perusteli metsäteollisuuspatruuna Rudolf Walden elokuussa 1933 pojalleen Juusolle palkkojen alentamisen välttämättömyyttä vedoten lamapolitiikan johtohahmoon, Suomen Pankin pääjohtajaan Risto Rytin.<sup>31</sup> Oliko tälle vaihtoehtoa? Klaus Waris arvioi tuloja, säästämistä ja kulutusta vuosina 1926–1938 koskevassa väitöskirjassaan, suomalaisen lamatutkimuksen pioneerityössä, että

[a]ktiivisempi ja aikaisemmin aloitettu tuotannollisen toiminnan tukeminen muillakin kuin vientiteollisuuden aloilla olisi luultavasti kyllä voinut antaa ”vauraasta 30-luvusta” kansantaloudelle suuremman

absoluuttisen hyödyn. Mm. kuluttajain kannalta elintaso kenties olisi saatu vieläkin korkeammaksi, kuin miksi se ennen sotia ehti nousta, ellei elpymisen alku olisi ollut niin varovaista.<sup>32</sup>

Reino Rossi puolestaan kirjoittaa Suomen Pankin korkopolitiikkaa käsittelevässä väitöskirjassaan vuodelta 1951, urauurtava tutkimus sekin, että ei ”liene epäilyksiä siitä, etteivätkö [...] avokätisempi raha- ja finanssi-politiikka sekä laajojen kuluttajapiirien ostokykyä paremmin ylläpitänyt palkkapolitiikka meillä olisi jouduttaneet talouselämän elpymistä”. Toisaalta noudatettu ”varsin varovainen ja ortodoksinen likviditeetti-politiikka” rakensi ”hyvin vankan ja turvallisen pohjan noususuhdanteen kehitykselle”.<sup>33</sup> Waris on samoilla linjoilla arvioidessaan, että ”1930-luvun nousukausi ja korkeasuhdanne muodostuivat säästämisen ja sijoitustoiminnan suhdetta ajatellen hyvin ’terveiksi’. Säästöjä oli runsaasti, liikasijoitusta vältettiin”.<sup>34</sup> Esimerkiksi talonrakennustoiminta ei 1920-luvun tavoin ylikuumentunut laman jälkeisessä noususuhdanteessa. Lama muutti myös funktionaalista tulonjakoa pääoman eduksi.<sup>35</sup>

Kulutus ja elintaso sopeutuivat, kun Suomi nousi lamasta vientiteollisuuden vetämänä ja sen ehdoilla. Palkkojen ja muiden tuotantokustannusten joustavuus alaspäin oli keskeinen ehto tämän elpymismallin onnistumiselle. Tässä suhteessa Suomi erosi monista verrokkimaista, joissa nimellispalkkojen jäykkyys löi leimansa laman kulkuun. Tämä havainto oli lähtökohta John Maynard Keynesin ”yleisellä teoriallaan” (1936) aloittamalle taloustieteen vallankumoukselle: kun nimellispalkat ja hinnat eivät sopeudu kysyntäshokissa nopeasti, kuten vallitseva ”klassinen” taloustiede oletti, ei talous palaudukaan nopeasti uuteen tasapainotilaan, vaan työttömyys voi pitkittyä.

Suomessa ei ollut samanlaisia institutionaalisia rajoitteita palkkojen ja kustannusten alentumiselle kuin muualla läntisessä Euroopassa. Suomessa ei ollut työehtosopimuksia, jotka olisivat automaattisesti hidastaneet nimellispalkkojen supistumista. Paikallisia työehtosopimuksia tosin oli muun muassa Helsingin rakennustoiminnassa 1920-luvulla, mutta laman alettua nekin hävisivät. Ammattiyhdistysliike vaati työehtosopimusten solmimista, mutta työnantajat kieltäytyivät siitä ehdottomasti. Niinpä työehtosopimusjärjestelmä luotiin Suomessa vasta toisen maailmansodan jälkeen.<sup>36</sup>

Palkkojen lisäksi myös vientiteollisuuden keskeisen tuotantopanoksen eli metsän hinta jousti alaspäin. Maaliskuussa 1933 maataloustuottajain valtuuskunnan puheenjohtaja Juho Jännes korosti kustannusjoustojen merkitystä selvityksessään, joka koski valtion mahdollisuuksia lisätä työllisyyttä teollisuutta avustamalla. Hän korosti – ”klassisessa” hengessä, voisi sanoa –, että kansantalouden ”tervehtymiskyky ja tervehtymisen nopeus pula-aikana” riippuivat ennen kaikkea siitä, ”kuinka notkeasti tuotantokustannusten eri osat ja tuotantokustannukset kokonaisuudessaan mukautuvat menekin ja hintojen alenemiseen”. Hän vertaili Suomea Ruotsiin ja Norjaan, jotka olivat tärkeimmät kilpailijat metsäteollisuuden vientimarkkinoilla. Norjassa, jossa metsänomistajat olivat ”lujasti järjestäytyneet yhteismyyn-teihin”, oli ”raaka-aineen hinnan jäykkyyks ollut pahin este puunjalostusteollisuuden tervehtymiselle”. Ruotsissa taas olivat palkkamenot olleet ”se osa tuotantokustannuksista, joka vaikeimmin on ollut mukaannutettavissa pula-ajan luomaan hintatasoon”. Suomessa ei ollut kumpaakaan jarrua: meillä ovat ”sekä raaka-aineen hinnat että työpalkat notkeasti mukautuneet uuteen hintatasoon”. Metsäyhtiöiden puunostajien toimiessa ostokartellina ei metsää omistavalla talonpojalla ollut paljon vaihtoehtoja.<sup>37</sup> Joustoa oli Jänneksen mielestä jo liikaakin: oli ”erinomaisen arveluttavaa, että maatyöväen ja metsätyöväen palkat ja metsän hinta” olivat ”painuneet niin alas”. Hän muistutti, että poikkeuksellisen alhainen palkkataso oli ”kuten tunnettua jo herättänyt epämieluisaa huomiota vientimaissamme”.<sup>38</sup>

Kustannusten alentuminen on tärkeä selitys sille, miksi Suomen nousi lamasta siten kuin nousi. Tämä oli selvää aikakauden talouspolitiikan päättäjille. Risto Ryti totesi toukokuussa 1935 lehtihaastattelussa, että ”alhaiset tuotantokustannuksemme” olivat mahdollistaneet metsäteollisuuden viennin kasvun. Tärkeä tekijä ”tässä tuotantokustannusten huokeudessa” oli ”se seikka, että suomalainen työmies pitää parempana tehdä työtä alhaisella palkalla kuin olla kokonaan ilman työtä”. Suomen ammattiyhdistykset eivät pystyneet pitämään palkkoja ”taloudellisen tason yläpuolella”. Suomen talous elpyi siis ”klassisesti”, mikä tarkoitti myös sitä, että noususuhdanteessa työehtosopimukset eivät jarruttaneet palkkojen nousua.<sup>39</sup>

## TYÖLLISYYS JA TYÖTTÖMYYS

Työttömien määrästä tai työttömyysasteesta ei voida Suomesta – niin kuin ei muistakaan maista – esittää 1930-luvun laman osalta yksiselitteisiä lukuja. Työttömyys on historiallinen eli aikaan ja paikkaan sidottu ilmiö, joten se liittyy työn puutteen lisäksi olennaisesti palkkatyöyhteiskunnan muotoutumiseen. Pidemmälle teollistuneiden ja kaupungistuneiden maiden työttömyysasteet ovat pääsääntöisesti olleet korkeampia, kun taas nykykäsittein ymmärretty työttömyys sopii huonosti kuvaamaan maaseudulla eläneiden ihmisten toimeentulo-ongelmia. Maiden välillä oli lisäksi eroja työttömien avustusjärjestelmissä, mikä vaikuttaa myös siihen, kuinka laajaksi työttömyys muodostui ja millaisia aineistoja on käytettävissä työttömyyden tutkimiseksi. Eroja oli myös esimerkiksi siinä, missä määrin naiset osallistuivat työmarkkinoille ja millä tavoin heitä hyväksyttiin ja laskettiin työttömiksi. Lamavuosina työttömyys kohdistui kuitenkin monissa maissa enemmän miesvaltaisiin aloihin, kuten rakentamiseen, kaivostoimintaan, metalliteollisuuteen ja satamatyöhön.

Työttömyyden laajuutta on lamavuosina tutkittu huomattavan erityyppisten aineistojen avulla. Luotettavimpia lukuja on teollistumisen edelläkävijämaa Isosta-Britanniasta, jossa oli julkinen työttömyysvakuutus. Tosin sielläkin vakuutuksen ulkopuolelle jäivät ne alat, joissa työttömyysriski oli pieni, kuten maa- ja metsätalous, kotiapulaiset ja suuri osa julkisen sektorin työntekijöistä. Esimerkiksi vuonna 1932 vakuutettujen työntekijöiden työttömyysaste oli 22 prosenttia, mutta koko työvoimassa sen on arvioitu olleen 16–17 prosenttia.<sup>40</sup> Pohjoismaiden osalta työttömyyttä on analysoitu ammattiliittojen työttömyysvakuutusaineistoilla. Myös ammattiyhdistysten vakuutukset olivat yleisiä juuri niillä aloilla, joissa työttömyysriski oli suurin. Norjalaisen taloushistorioitsijan Ola Gryttenin laskelmien mukaan Norjan, Ruotsin ja Tanskan koko työvoimaa koskeneet työttömyysasteet eivät olleet laman aikana paljon yli kymmentä prosenttia, kun taas ay-liikkeen tilastoissa työttömyys oli jopa 2–3 kertaa korkeampi.<sup>41</sup>

Työttömyysvakuutuksen lisäksi myös muut avustusjärjestelmät vaikuttivat olennaisesti siihen, millaiseksi työttömyys kussakin maassa muodostui. Yhdysvalloissa on käyty keskustelua siitä, tulisiko New Deal -töissä olleet lukea työttömiksi. Jos näissä presidentti Rooseveltin

aikana järjestetyissä työllisyysohjelmissä mukana olleet henkilöt laske-  
taan työllisiksi, se alentaa työttömyysastetta erityisesti 1930-luvun jälki-  
puolella. Työttömyysasteen on laskettu Yhdysvalloissa olleen korkeampi  
kuin Isossa-Britanniassa, arviosta riippuen noin 20–25 prosenttia vuonna  
1932.<sup>42</sup>

Suomessa ei ollut maailmansotien välisenä aikana julkista työttömyys-  
vakuutusta, eikä käytettävissä ole myöskään ay-liikkeen työttömyys-  
vakuutusilastoja. Suomessa järjestäytymisaste oli ylipäänsä maailmansotien  
välisenä aikana alhainen, ja se laski entisestään 1930-luvulle tultaessa, kun  
ammattiyhdistysliike hajosi sosiaalidemokraattien ja kommunistien kiisto-  
jen sekä äärioikeistolaisen Lapuan liikkeen toiminnan vuoksi.

Lamavuosina Suomessa tukeuduttiin aikaisempaan toimintatapaan,  
sillä hätäaputyöt olivat vanha ja vakiintunut keino lievittää talvikausien ja  
suhdannetaantumien aikaista työn puutetta. Näissä niin sanotuissa vara-  
töissä, kuten hätäaputyötä lamavuosina kutsuttiin, miehet rakensivat teitä,  
katuja, rautateitä ja satamia. Varatöitä järjestivät niin kunnat kuin valtio.  
Työttömien naisten tärkeimmät avustusmuodot olivat työtuvat ja erilaiset  
ammattikurssit. Kunnat jakoivat työttömille ilmaista ruokaa, ja työttömille  
annettiin myös rahana työttömyysavustuksia. Niin kuin muinakin vuosina  
köyhäinapu oli viimekätinen ja monille selviytymisen kannalta ratkaiseva  
avustusmuoto. Lisääntyneen työttömyyden ja alentuneiden palkkojen  
vuoksi köyhäinhuuromenot kasvoivat huomattavasti lamavuosina ja jäivät  
myös laman jälkeen aikaisempaa suuremmiksi.<sup>43</sup>

Varatyöt liittyvät kahdella tavalla arvioihin työttömyyden laajuus-  
desta. Ensinnäkin kunnan tai valtion järjestämiin varatöihin pääsemi-  
seksi ja ilmaisen ruuan saamiseksi piti ainakin kaupungeissa ilmoittautua  
kunnan työnvälitykseen. Käytännöt vaihtelivat paikkakunnittain, ja  
viranomaisten toiminnassa tapahtui muutoksia myös laman aikana.  
Normaalivuosina piiloon jäänyt työttömyys tuli kuitenkin lamavuosina  
aikaisempaa näkyvämmäksi, koska työttömillä oli nyt kannustin rekiste-  
roityä työttömäksi.

Toinen varatöitä koskeva kysymys liittyy siihen, pitäisikö varatyöläi-  
set laskea työttömiksi vai työllisiksi. Jälkimmäisen tulkinnan mukaan  
julkinen sektori laajeni työvoiman kysynnän vähentyessä yksityisellä sek-  
torilla. Enimmillään varatöissä työskenteli kymmeniätuhansia työnteki-  
jöitä. Palkat olivat alhaisempia kuin yksityisellä sektorilla, mutta toisaalta  
monet työskentelivät varatöissä yhtäjaksoisesti jopa vuosien ajan, mikä oli

esimerkiksi yksityisen sektorin rakennustöissä harvinaista normaalivuosiakin. Silti monet varatoissa työskennelleet ja myös ainakin osa viranomaisista ja poliittisista päättäjistä piti varatyöläisiä työttöminä. Mikäli tuolloin olisi ollut esimerkiksi julkinen työttömyysvakuutus, työttömät olisivat saaneet rahaa ilman työvelvoitetta.

Edellä kerrotuista syistä ei voida esittää tarkkaa lukua Suomen työttömyysasteesta 1930-luvun laman aikana. Suomen Pankin kasvututkimuksista laskettu työpanos aleni vuosina 1928–1931 noin kymmenen prosenttia eli yli 130 000 työvuotta.<sup>44</sup> Vuoden 1931 työttömyyskomitea arvioi työttömiä olleen koko maassa 110 000–120 000 eli noin seitsemän prosenttia ammatissa toimivasta väestöstä. Kunnallisten työttömyyslautakuntien ylläpitämässä työttömyyskortistoissa oli talvella 1932 alle 100 000 henkilöä, mutta neljännes kunnista ei ollut tehnyt ilmoitusta työttömyydestä. Lisäksi valtion ohjeiden mukaan työttömyyskortistoon oli lupa rekisteröidä vain ne työnhakijat, jotka olivat joutuneet niin pahaan taloudelliseen ahdinkoon, että he olisivat muutoin joutuneet pelkästään köyhäinhoidon asiakkaiksi. Perheettömien oli vaikeampi päästä kortistoon kuin niiden, joilla oli lapsia huollettavanaan. Maaseudulla käytännöt vaihtelivat, mutta ainakin osa pienviljelijöistä hyväksyttiin työttömiksi. Toisaalta monet tähän tilastoon kuuluvista työskentelivät kunnan tai valtion järjestämissä varatoissa.<sup>45</sup>

Erityyppisiä aineistoja yhdistävät uudemmat laskelmat koko maan työttömyysasteesta ovat vaihdelleet 6–11 prosentin välillä. Korkeimmillaan työttömyys oli 1930-luvun alun talvikuukausina. Työnvälityksen tilaston mukaan työhakemusten määrä suhteessa avoimiin työpaikkoihin oli suurimmillaan vuonna 1933.<sup>46</sup> Työttömyysprosenttiin vaikuttaa olennaisesti se, määritelläänkö varatoissa olleet työllisiksi vai työttömiksi. Kaupungeissa ja teollisuuspaikkakunnilla työttömyys oli yleisempää kuin koko maassa keskimäärin ja työttömyys vaihteli aloittain. Esimerkiksi noin 10 000 työntekijää 1920-luvun korkeasuhdanteessa työllistänyt Helsingin rakennustoiminta lamaantui lähes täysin. Osa miehistä pääsi kaupungin järjestämiin varatöihin, mutta työnvälitystoimiston aineistoista laskettuna työttömyys ylitti silti enimmillään 40 prosenttia. Tampereen teollisuuden ja rakennustoiminnan yhteenlaskettu työllisyys väheni edeltävään korkeasuhdanteeseen verrattuna lähemmäs 30 prosenttia. Pidemmälle teollistuneisiin maihin verrattuna Suomen alhaisempaa työttömyysastetta

selittikin osittain se, että suurempi osa väestöstä sai elantonsa maa- ja metsätaloudesta.<sup>47</sup>

Palkkojen lasku pahensi työttömien toimeentulo-ongelmia. Korkeasuhdanteen aikana mahdollisesti kertyneet säästöt hupenivat, ja alentuneiden palkkojen vuoksi lyhyitäkin työttömyysjaksoja oli aikaisempaa vaikeampi kestää. Tämäkin lisäsi kannustinta hakeutua työnvälitykseen ja turvautua muutoinkin kunnan tukeen. Lamavuosien yksi yllättävä piirre olikin se, että laajamittaisten julkisten varatöiden vuoksi työnteosta alkoi tulla ympärivuotinen normi. Jos yksityiseltä sektorilta ei löytynyt töitä, kunnan tai valtion odotettiin niitä järjestävän. Tällainen ”lapiolinja” jatkui vielä toisen maailmansodan jälkeenkin 1960-luvun alkuun saakka, jolloin työttömyysvakuutusjärjestelmä uudistettiin ja ammattiliittoihin kuulumattomat alkoivat saada työttömyysavustusta.

## LAMAN JA ELPYMISEN TALOUSPOLITIikka

Suomen talouspolitiikan päättäjät heräsivät talousnäkymien heikkenemiseen jo syksyllä 1928, vuosi ennen New Yorkin pörssiromahdusta. Syynä huoleen oli kauppataseen jyrkästi syvenevä vaje. Ulkomaankauppatilasto oli 1920- ja 1930-luvulla Suomen tärkeimpiä makrotaloustilastoja kahdesta syystä. Ensinnäkin se kuvasi pienen avotalouden kannalta tärkeää taloudellisen kehityksen aspektia, ja toisekseen kuukausittain ilmestyvänä se tarjosi merkittävästi ajantasaisempaa tietoa talouskehityksestä kuin vaikkapa teollisuustilasto, jonka vuositasoinen tilasto ilmestyi melkoisella viiveellä. Siksi talouspolitiikan päättäjien huomio kiinnittyi ulkomaankauppatilastoon ja etenkin sen kauppataaselukuihin.

Kauppataase oli vuosina 1925–1927 suurin piirtein tasapainossa, mutta vuonna 1928 se romahti hurjasti alijäämäiseksi – 6,5 prosenttiin suhteessa bruttokansantuotteeseen. Syvään sukellukseen olivat syynä tärkeimmän vientituotteen sahatavaran viennin supistuminen ja tuonnin kasvu, joiden taustalla vaikuttivat huono satovuosi sekä ulkomaisen lainanoton kasvattama muu tuonti, muun muassa vilkkaan talonrakennustoiminnan tarpeisiin. Niinpä silloinen kauppa- ja teollisuusministeri Pekka Heikkinen kutsui lokakuussa 1928 kolmisenkymmentä talouselämän vaikuttajaa pohdittamaan vaikeaa tilannetta.<sup>48</sup>

Avauspuheenvuoron käytti Suomen Pankin pääjohtaja Risto Ryti, joka aloitti toteamalla, että ”[k]riisejä on aina ollut ja tulee aina olemaan; niistä on aina selvitty ja tullaan tästäkin tilanteesta selviämään”.<sup>49</sup> Hän rauhoitteli ministereitä sanomalla, että tilanne selviäisi vähitellen ilman hallituksen toimenpiteitä. Tämä kuvaa hyvin talouspolitiikan tuolloista hierarkiaa: rahapolitiikasta vastaava Suomen Pankki oli talouspolitiikan teon keskus, ja valtiovarainministeriö edusti budjettitalouden hoitoon rajoittuvaa virastomaista kamreerilinjaa.

Suomi oli palannut vuoden 1926 alusta kultakantaan, ja sen suojassa ajateltiin voitavan saada maan korkea korkotaso alentumaan. Niinpä Rytin johtama keskuspankki alensi ohjaus- eli diskonttokorkoaan vuonna 1927 kolme kertaa: 7,5 prosentista 6 prosenttiin. Tämä oli ”kuitenkin varsin huonosti sopusoinnussa suhdannepoliittisten vaatimusten kanssa”, arvioi Reino Rossi reilut parikymmentä vuotta myöhemmin.<sup>50</sup> Samalla linjalla oli aikalaistoimijoista muun muassa Kansallis-Osake-Pankin tuolloinen pääjohtaja J. K. Paasikivi. ”Suomen Pankki on arvostellessaan Suomen raha-asiallista ja taloudellista tilaa pahasti erehtynyt viime vuosina”, Paasikivi kirjoitti päiväkirjaansa marraskuussa 1928. Koronalennuksilla keskuspankki sai hänen mukaansa ”aikaan yleisen optimistisen mielialan, joka kiihotti rakennustoimintaa y.m. Se oli suuresti syynä rahamarkkinain kovaan kiristymiseen vuonna 1928.”<sup>51</sup>

Suhdanteen ylikuumennuttua ja kauppataseen kääntynyt rajusti alijäämäiseksi Suomen Pankki nosti diskonttokorkoaan elo- ja marraskuussa 1928 yhteensä prosenttiyksiköllä 7 prosenttiin. Rahapolitiikkaa kiristäessään pankki noudatti Rossin sanoin ”ortodoksista kultakantamaan keskuspankin rahapolitiikkaa valuuttavarantonsa ja seletelinantoreservinsä suojelemiseksi”.<sup>52</sup> Koronnostojen lisäksi pyrittiin liikepankeille annetuilla ohjeilla säännöstelemään luotonantoa etenkin rakennustoiminnalle. Rahapolitiikan kiristys puri, ja kotoperäistä noususuhdannetta seurasi kotoperäinen kriisi. Näin kultakantaan siirtymisen innoittama pyrkimys ”normaalimpaan” korkotasoon joudutti Rossin mukaan ”kriisin syntymistä Suomen talouselämässä, niin että pula puhkesi jo vuotta aiemmin kuin kansainvälinen suhdannekäänne tapahtui”.<sup>53</sup>

Kauppataseen vaje pienentyi vuonna 1929, ja seuraavana vuonna tavara-  
viennin arvo oli jo tuontia suurempi. Tässä vaiheessa maailmantalouden laskusuhdanne oli kuitenkin jo vauhdissa, ja kysyntä suomalaisille

vientituotteille heikkeni. Suomen Pankki alensi vuoden 1930 aikana diskonttokorkoaan kaksi kertaa, yhteensä prosenttiyksiköllä 6 prosenttiin eli vuoden 1927 lopun tasolle. Näin se seurasi muiden keskuspankkien esimerkkiä niiden yrittäessä pysäyttää talouden lamaantumista, mutta hintojen voimakkaasti laskiessa ei koronalennuksilla saatu talouden kurssia kääntymään.

Finanssipolitiikka oli ”vanhaliberaalisen” passiivista. Talouden ajateltiin toipuvan kriisistä omin voimin, ja valtiontaloudessa keskityttiin tasapainon ylläpitämiseen, mikä johti myötäsykliseen, laskusuhdannetta syventävään finanssipolitiikkaan. Tuolloista talouspoliittista ajattelua kuvastaa hyvin, että lamavuoden 1931 maaliskuussa nimitetty maalaisliittolaisen Juho Sunilan toinen keskusta-oikeistolainen hallitus totesi ohjelmassaan, että valtiontalouden ”tasapainossa pysyttäminen” vaatisi ”erityistä huolenpitoa”. Siksi valtion menoja olisi supistettava huomattavasti. Menokuuria valmistelemaan hallitus asetti asiantuntijalautakunnan puheenjohtajanaan J. K. Paasikivi. Lautakunta esitti tuntuvia leikkauksia, jotka hallitus eduskunnan siunauksella toteutti. Vuoden 1932 budjetti pienentyi yli kymmenesosalla kahden edellisen vuoden keskitasosta, ja vuoteen 1928 verrattuna valtion kokonaismenot olivat viidenneksen pienemmät.<sup>54</sup>

Kun finanssipolitiikka lähinnä jyrkensi laskusuhdannetta, laman hoidon talouspoliittinen päävastuu jäi selvästi Suomen Pankille. Korkopolitiikassa pankki tasapainotteli sisäisten ja ulkoisten paineiden välillä. Hintojen alentuessa reaalinen velka- ja korkorasitus kasvoi, mikä koeteli etenkin velkaantuneita maanviljelijöitä ja edeltäneessä korkeasuhdanteessa uusia taloja rakentaneita. Poliittinen paine korkojen alentamiseksi kasvoi ja sai aikaan Rytin johdolla vuoden 1931 alussa neuvotellun korkosopimuksen, joka allekirjoitettiin maaliskuussa ja tuli voimaan heinäkuun alussa. Tällä välin puhjennut eurooppalainen finanssikriisi kasvatti paineita korkojen nostoon. Näin syntyi ristiriita ”sisäisen” ja ”ulkoisen” korkopolitiikan välille.<sup>55</sup>

Eurooppalainen finanssikriisi johti kultakannan murentumiseen. Iso-Britannia sekä muut Pohjoismaat irrottivat valuuttansa kullasta syyskuussa 1931, ja lokakuussa Suomi seurasi perässä. Tämän seurauksena markan ulkoinen arvo alentui kelluen, kunnes vuoden 1933 alusta Suomi liittyi ”puntaklubiin” eli kytki valuuttansa arvon puntaan muiden Pohjoismaiden tavoin.<sup>56</sup> Näin markka tuli devalvoituneeksi lähes 15 prosenttia suhteessa

Englannin puntaan, tärkeimmän vientimaan valuuttaan, ja 9 prosenttia suhteessa Ruotsin kruunuun, tärkeimmän kilpailijamaan valuuttaan. Kultakannassa vielä tässä vaiheessa pysyneiden Yhdysvaltojen ja Ranskan valuuttoihin nähden markka devalvoitui enemmän: lähes 40 prosenttia vuonna 1932.<sup>57</sup>

Markan devalvoituminen kohensi huomattavasti Suomen viennin hintakilpailukykyä, ja kun tuonti devalvaation vuoksi kallistui,<sup>58</sup> ei ole ihme, että kauppataseen ylijäämä paisui. Se oli 5–6 prosenttia suhteessa bruttokansantuotteeseen vuosina 1932–1934 ja kolmisen prosenttia vuosina 1935–1936. Vuosina 1937–1939 tavaraviennin ja -tuonnin arvot olivat suurin piirtein yhtä suuret. Viennin nopea kasvu vuosina 1932–1937 olikin se veturi, joka veti Suomen lamasta. Vuonna 1937 tavaraviennin volyyymi oli jo 45 prosenttia suurempi kuin ennen lamaa (1929) ja 72 prosenttia suurempi kuin vuonna 1931. Samalla viennin jalostusaste nousi, kun selluloosa ja paperi kohosivat sahatavaran ohi viennin tärkeimmäksi tavararyhmäksi.<sup>59</sup> Hintakilpailukyvästä kertoo se, että Suomen osuus Ison-Britannian metsäteollisuustuotteiden tuonnista kasvoi selvästi devalvaation jälkeen. Suurin hyppy tapahtui mekaanisen ja kemiallisen puumassan eli puuhiokkeen ja sellun kohdalla. Puuhiokkeen tuontimarkkinaosuus yli kolminkertaistui ja selluloosan enemmän kuin kaksinkertaistui (taulukko 5.1). Suomi kasvatti markkinaosuuttaan luultavasti pohjoismaisten kilpailijoidensa Ruotsin ja Norjan kustannuksella.

TAULUKKO 5.3. Suomen osuus metsäteollisuustuotteiden tuonnista Isoon-Britanniaan 1925–1930 ja 1932–1935 (%).

Tuote	1925–1930	1932–1935
Sahatavara	25	26*
Mekaaninen puumassa	8	28
Kemiallinen puumassa	23	48
Paino- ja sanomalehtipaperi	16	21

\* = 1932–1934.

LÄHDE: Ekholm 1936, 26, 32.

Kultakannasta irrottautumisen yhteydessä Suomen Pankki nosti diskonttokorkoan kolmella prosenttiyksiköllä 9 prosenttiin, mutta siitä tultiin pian alas, ja helmikuun 1933 alussa oltiin takaisin 6 prosentissa. Tämä oli kuitenkin vasta alkusoittoa, sillä samana vuonna alennettiin

korkoa vielä kolmesti, niin että joulukuussa diskonttokorko oli historiallisen alhainen, 4,5 prosenttia. Seuraavan vuoden joulukuussa nipistettiin vielä prosentin puolikas, ja tuossa 4 prosentissa diskonttokorko pysyikin vuosikymmenen loppuun. Tämän lisäksi Suomen Pankki toimi pääjohtajansa Rytin johdolla suoraan rahalaitosten korkojen alentamiseksi. Painostus tuottikin tuloksia, ja vuosina 1933–1936 korkotasoa painettiin alas rahalaitosten keskinäisillä sopimuksilla.<sup>60</sup>

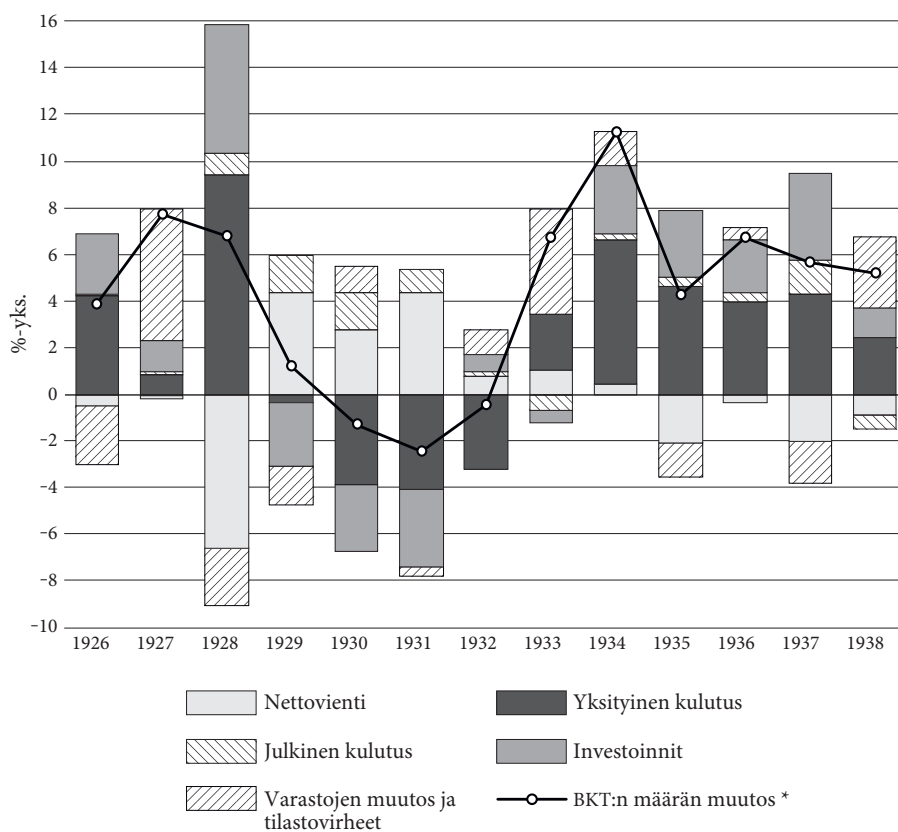
Näin Suomen Pankkikin noudatti maailmalla yleistynyttä ”halvan rahan” politiikkaa. Se edisti talouden elpymistä, muttei kuitenkaan ollut ratkaiseva tekijä. Tärkein syy lamasta toipumiseen oli kultakannasta irtaantuminen ja markan devalvoituminen. Viennin hintakilpailukyky nousi ja kun tuonti kallistui, kotimaisen teollisuuden ja maataloustuottajien kilpailukyky kotimarkkinoilla parani.<sup>61</sup> Vaihtotase kohentui, ja sen tuoma pelivara käytettiin ulkomaisten luottojen lyhentämiseen: tämä oli Suomen Pankin ajamaa tietoista politiikkaa. Elintason kasvu jäi siten heikommaksi kuin se olisi ollut siinä tapauksessa, että olisi harjoitettu aktiivisempaa finanssi- ja rahapolitiikkaa etenkin laman alkuvaiheessa.<sup>62</sup> Terävä aikalaishavainnoitsija, taloustieteilijä Paavo Korpisaari kirjoitti helmikuussa 1936 suuren vientiylijäämän olleen siihen saakka hyödyllinen, sillä se oli

tehnyt mahdolliseksi kansantaloutemme konsolidoimisen. Mutta pysyvänä ilmiönä on sellaista suurta vientiylijäämää, joka meillä viime vuosina on ollut, pidettävä kansantalouden heikkouden osoituksena, lähinnä todistuksena siitä, että kulutuskyky on heikko.<sup>63</sup>

Taloukasvu oli vuodesta 1933 alkaen nopeaa, ja talouspolitiikan ”virallinen linja” epäilemättä koki sen osoitukseksi siitä, että harjoitettu suhteellisen konservatiivinen ja varovainen talouspolitiikka oli ollut oikeaa.<sup>64</sup> Työttömyyttä kyllä hoidettiin, mutta lähinnä köyhäinhoidollisena toimenpiteenä – ei osana aktiivista modernia finanssipolitiikkaa.

## LOPUKSI

Lama alkoi Suomessa kotoperäisenä kriisinä vuonna 1928. Sahatavaran viennin kasvu päättyi, vaihtotase romahti alijäämäiseksi ja viljasato oli huono. Osin ulkomaisella lainarahalla aikaansaatu nousukausi oli näkynyt etenkin kulutuksen ja investointien kasvuna (kuvio 5.6). Syksyllä 1928 suhdanne kääntyi. Yksityisen kulutuksen ja investointien jyrkkä supistuminen veti Suomea lamaan vuosina 1929–1931, kun taas nettoviennin



KUVIO 5.6. Kysyntäerien vaikutus bruttokansantuotteen volyymin kasvuun 1926–1938 (%-yksikköä).

HUOM. \* = %. Kunkin kysyntäerän vaikutus BKT:n kasvuun on laskettu sen määrän muutoksen ja edellisen vuoden arvo-osuuden perusteella.

LÄHTEET: Hjerpe 1988; Lappalainen 1997.

vaikutus kasvuun oli positiivinen – paljolti tuonnin supistumisen vuoksi. Talouspolitiikan hätäkelloja soittanut kauppataseen jättivaje vaihtui jo vuonna 1930 pieneksi ylijäämäksi. Myös julkisen kulutuksen muutos kasvatti BKT:ta vuosina 1929–1931. Selityksenä ei ole niinkään vastasyklinen finanssipolitiikka kuin se, että hintatason alentuminen nosti julkisten menojen reaaliarvoa. Toki hätäaputoiden järjestämisellä oli merkitystä jo vuodesta 1930 lähtien.

Syksyllä 1929 alkanut maailmantalouden laskukausi pahensi kansainvälisen negatiivisen kysyntäshokin seurauksena Suomenkin talouden tilannetta. Kultakannasta irrottautuminen syksyllä 1931 muodostui ratkaisevaksi käänteeksi, mutta laman aallonpohja ajoittui bruttokansantuotteella mitattuna seuraavaan vuoteen ja työttömyydessä huippu saavutettiin vasta talvikaudella 1932–1933. Yksityinen kulutus vauhditti kasvua vuodesta 1933 ja investointien vilkastuminen vuodesta 1934 lähtien. Vuosina 1935–1938 nettoviennillä ei enää ollut positiivista vaikutusta BKT:n kasvuun viennin suotuisasta kehityksestä huolimatta, sillä kulutuksen ja investointien kasvu lisäsi myös tuontia (kuvio 5.6).

Kansainvälisessä vertailussa Suomen bruttokansantuotteen volyymi supistui vähän, ainakin jos verrataan lamasta pahiten kärsineisiin maihin, kuten Yhdysvaltoihin, Saksaan ja Itävaltaan. Tärkeimpään puutavaran vientimaahan Isoon-Britanniaan ja metsäteollisuuden kovimpaan kilpailijaan Ruotsiin nähden kansantuote väheni suunnilleen saman verran. Suomessa kasvu oli kuitenkin laman jälkeen selvästi nopeampaa. Samoin kuin Yhdysvalloissa yksityinen kulutus väheni Suomessa poikkeuksellisen paljon. Lamavuosina funktionaalinen tulonjako muuttui, kun pääomatulojen osuus kasvoi ja palkkatulojen osuus supistui. Mielenkiintoinen kysymys on, missä määrin Suomen lamaa ja laman jälkeistä elpymistä voidaan selittää toisaalta yhteiskunnan rakenteellisilla ja paljolti jo lamaa edeltäneenä aikana vallinneilla institutionaalisilla tekijöillä ja toisaalta talouspoliittisilla päätöksillä.

Suomi nousi lamasta vientivetoisesti. Elpymisessä olennaista oli ensin näkin se, että kultakannasta luovuttiin ensimmäisten joukossa ja että valuutta devalvoitui myös suhteessa samoihin aikoihin kultakannasta luopuneisiin maihin, Isoon-Britanniaan ja Ruotsiin. Suomi harjoitti menestyneesti *beggar thy neighbour* -politiikkaa eli paransi vientikilpailukykyään valuuttansa devalvoimalla. Vientiteollisuuden hintakilpailukyvyn parantumisen lisäksi devalvaatio suojasi tuontitavaroiden hintojen nousun

vuoksi myös kotimarkkinateollisuutta, jonka kasvua tukivat niin ikään suojelutullit.<sup>65</sup>

Toinen tärkeä tekijä vientivetoisessa elpymismallissa oli instituutio-naalinen ympäristö, joka mahdollisti teollisuuden kustannus- ja palkkajoustavuuden. Sitovat työehtosopimukset olivat olleet harvinaisia jo ennen lamaa, ja työnantajien ylivalta työelämän suhteissa lisääntyi oikeistoradikalismin sävyttäminä lamavuosina entisestään. Palkkojen reipas alentuminen lamavuosina herätti jopa kielteistä kansainvälistä huomiota. Myös metsäteollisuuden raaka-aineen, puun, hinta laski huomattavasti. Metsää ostaneet yhtiöt olivat organisoituneet ja pystyivät koordinoimaan sekä puun hintaa että ostomääriä. Metsänomistajat sen sijaan eivät olleet järjestäytyneet ajamaan kollektiivisia etujaan, joten he olivat puun kysynnän vähentyessä puun ostajiin verrattuna heikossa asemassa.

Suomen talouden rakenteen keskeinen ja monista muista maista erottava piirre oli metsäsektorin eli metsätalouden ja -teollisuuden suuri painoarvo kansantaloudessa. Metsäteollisuus oli tärkein vientiteollisuuden ala, jonka suhdannevaihtelut vaikuttivat suuresti maatalojen tulokehitykseen puun kysynnän kautta. Metsänomistajien lisäksi vientisuhdanteen sukelluksesta kärsivät ne, jotka saivat ansioita puun kaadosta, ajosta ja uitosta. Pienviljelijät saattoivat huomata puun kysynnän hiipumisen aiheuttaman tulonmenetyksen kumpaakin kautta: metsän myynnin supistumisena ja hinnan alentumisena sekä työansioiden vähentymisenä.

Vientivetoisen elpymisen käänköpuoli oli se, että reaali-palkkojen laskun lisäksi lisääntynyt ja pitkittynyt työttömyys heikensi toimeentuloa. Laajamittainen suhdanne-työttömyys tuli vuodenaikoihin liittyneen normaalin kausityöttömyyden rinnalle, ja alentuneiden palkkojen vuoksi jo lyhyet työttömyysjaksot ajoivat tuhannet ihmiset taloudelliseen ahdinkoon. Köyhäinhuitoimenot kasvoivat ja apu lievitti pahinta puutetta, mutta kokonaisuudessaan köyhäinhuitojärjestelmä osoittautui riittämättömäksi suuressa suhdannekriisissä. Työttömyyskorvausjärjestelmän puuttuessa julkisen sektorin varatoista tuli etenkin työttömien miesten avustusmuoto, mikä toi asutuskeskusten modernin työttömyyden ja agraariyhteiskuntaan liittyneen vajaatyöllisyyden aikaisempaa näkyvämmäksi ja julkiseen keskusteluun. Toisaalta etenkin syrjäseuduilla varatyöt saattoivat myös edistää palkkatyön yleistymistä, kun

maaseudun pitkälti vielä omavaraistaloudessa eläneet ihmiset hakeutuivat lisäansioiden houkuttelemana valtion tai kunnan rahoittamille työmaille. Varatöiden lisäksi lamavuodet muistetaan tuhansista maatilojen pakkohuutokaupoista sekä talonpoikien protestiliikkeistä, jotka koettelivat jopa nuoren tasavallan demokraattisen järjestelmän kestävyyttä.

## 5 PULA-AIKA 1930-luvun lama Suomessa

1. Poikkeuksena Japanin keskuspankki, joka vuonna 1989 puhkaisi rahapolitiikkaa kiristämällä osakekupan (Mishkin 2011) ja ajoi maan talouden deflaatiouralle.
2. Laajan lamakirjallisuuden klassikkoja ovat Friedman & Schwartz 1963 sekä Kindleberger 1986.
3. Eichengreen 1992, 67–99.

4. Eichengreen & Sachs 1985; Eichengreen 1992, joka on perusteos maailmansotien välisen ajan kultakannasta ja sen roolista 1930-luvun lamassa.
5. Fisher 1933.
6. Feinstein, Temin & Toniolo 2008, 94.
7. ”Liikepula”, *Iso tietosanakirja* 7 1934, 1186; Heikkinen, Kuusterä & Tiihonen 2022, 273.
8. Indeksi kuvaa kotimaisessa tukkukaupassa myytyjen kotimaisten ja tuotujen tuotteiden hintoja; vientituotteiden hinnat eivät sisälly siihen.
9. Hjerppe 1988.
10. Diaz, Lüders & Wagner 2007, 91.
11. Hjerppe 1988.
12. Hjerppe ym. 1976. Tässä ja jäljempänä on puhe, ellei toisin mainita, tehdasteollisuudesta toimipaikan koosta riippumatta (= teollisuus ja teollinen käsityö).
13. Halme 1955, 223–225.
14. Sahavirta 1959.
15. *Suomen tilastollinen vuosikirja* 1929–1934.
16. Ahvenainen & Kuusterä 1982.
17. Rossi 1951, 264.
18. Tamminen 1945; Heikkinen 1971; Kuusterä 1980; Hannikainen 2004; Kaup-pila 2007, 135–136.
19. Peltola 2006, 3–45.
20. Väinö Linna kuvaa *Täällä Pohjantähden alla* teoksen toisessa osassa, miten laman aiheuttama hintojen lasku vaikutti torpparista pienviljelijäksi nousseen Akseli Koskelan elämään. Hän on saanut lunastusvelkansa maksetuksi juuri 1920-luvun nousukauden päättyessä. Metsää hän on säästänyt uuden navetan rahoittamiseksi, mutta sitten lama romahduttaa puun hinnan eikä tukinajoakaan ole tarjolla. Kun Akseli pitää kiinni navettahankkeestaan, hän joutuu myymään metsää hankintakaupalla, niin ettei saa pitkään säästämistään puista kantorahaa, vain palkan työlleen. Akselin tappiota lievittää se, että lama halventaa myös rakennustarvikkeiden hintoja ja että Kivivuoren Janne suostuu muuraaman navetan tavallista halvemmalla; Heikkinen 2020, 151–152.
21. Jutikkala 1982; Rantatupa 2004, 419–442; Lackman 1991.
22. Kalela 1987; Lackman 1991.
23. Heikkinen, Kuusterä & Tiihonen 2022, 343–363.
24. Crafts & Fearon 2013.
25. Barro & Ursua 2008.
26. *Sosiaalinen Aikakauskirja* 1935, 277–287.
27. Hjelt 1912.
28. Modeen 1952, 86.
29. Modeen 1952, 82–87; *Sosiaalinen Aikakauskirja* 1920, 309; 1937, 65–67. Kum-mankaan indeksin painot eivät tosin tulleet kulutusmeno-osuuksista, vaan indeksit laskettiin kulutettujen tavaroiden ja palvelusten määrien mukaan – siis litraa maitoa, kiloa perunaa jne.

30. Kyseessä ei ole varsinainen indeksi vaan kulutusmenojen implisiittinen deflaattori eli käypähintaiset kulutusmenot jaettuna kiinteähintaisilla kulutusmenoilla.
31. Kalela 1987, 38.
32. Waris 1945, 201.
33. Rossi 1951, 247.
34. Waris 1945, 201.
35. Lindfors 2019.
36. Teräs 1995; Hannikainen 2004.
37. Laine 2006, 71–76. *Pohjantähdessä* Akseli Koskela tekeekin turhan kierroksen eri puunostajien luona, sillä ensimmäisen tarjouksen antanut sahayrittäjä Päkki oli ”päässyt mukaan yhtiöiden renkaaseen” ja saanut ”oman piirinsä, josta tukkimetsät kuuluivat yksin hänelle”. Muut yhtiöt antoivat sovitusti hieman alhaisemmat tarjoukset kuin Päkki, joka sai tukkipuut sahalleen ja välitti paperipuun yhtiöille; Heikkinen 2020, 152.
38. Heikkinen, Kuusterä & Tiuhonen 2022, 384.
39. Heikkinen & Lundh 2020.
40. Boyer & Hatton 2002; Hatton & Thomas 2013.
41. Grytten 1995 ja 2006.
42. Lebergott 1964; Coen 1973; Darby 1976; Eichengreen & Hatton 1988; Margo 1991 ja 1993; Fleck 1999.
43. Häkkinen 2002; Hannikainen 2004; Peltola 2008b.
44. Hjerpe 1988, 87–91.
45. Kahra 1938; Parikka 1994a; Häkkinen 2002; Hannikainen 2004; Peltola 2008b.
46. *Suomen tilastollinen vuosikirja* 1926–1939.
47. Maddison 1991; Peltola 1998 ja 2008b; Hannikainen 2004 & 2008; Grytten 2006; Hannikainen & Peltola (julkaisematon käsikirjoitus).
48. Heikkinen, Kuusterä & Tiuhonen 2022, 263.
49. Heikkinen, Kuusterä & Tiuhonen 2022, 264.
50. Rossi 1951, 280.
51. Paasikivi 2000, 92.
52. Rossi 1951, 222.
53. Rossi 1951, 280.
54. Heikkinen & Tiuhonen 2009b, 145–147; Taimio 1986, liitetaulukko 2.
55. Rossi 1951, 231–235.
56. Kuusterä & Tarkka 2011, 517–520.
57. Autio 1992.
58. Halme 1955, 285.
59. Oksanen & Pihkala 1975.
60. Rossi 1951, 259–261; Autio 1996, 12–18.
61. Ekholm 1936.
62. Waris 1945; Rossi 1951.
63. Korpisaari 1936.
64. Pekkarinen 2007.
65. Halme 1955, 285; Korpisaari 1936.